



# Förstudierapport

## Utveckling av arbetsmetoderna vid utredning av våldtäkter



## INNEHÅLL

### Innehåll

<b>INNEHÅLL .....</b>	<b>2</b>
<b>1 RAPPORTENS BAKGRUND OCH SYFTE .....</b>	<b>4</b>
<b>2 SAMMANFATTNING.....</b>	<b>4</b>
<b>3 SLUTSATSER OCH ÅTGÄRDSFÖRSLAG.....</b>	<b>6</b>
3.1 Definition av grova våldsbrott .....	6
3.2 Attityder, organisatoriska frågor och arbetsmiljö .....	6
3.3 Samverkan .....	6
3.4 Metodutveckling .....	7
3.5 Unga offer/förövare .....	7
3.6 Barnhusverksamheten .....	7
3.7 Bevisvärdering .....	8
3.8 Bemötande av brottsoffer.....	8
3.9 Målsägandebiträde .....	8
3.10 Skadedokumentation och rättsintyg .....	9
3.11 Kriminalsökhund .....	10
3.12 Spårsäkringssats efter sexuella övergrepp .....	10
3.13 Sexualbrottsärenden vid Statens kriminaltekniska laboratorium (SKL).....	11
3.14 Sexualbrottsärenden vid Rättsmedicinalverkets (RMV) avdelning för rättsgenetik och rättskemi.....	11
3.15 Stödfunktioner .....	11
3.15.1 Administrativt stöd .....	11
3.15.2 Metodstöd .....	12
3.15.3 Register över grova våldsbrott.....	12
3.15.4 Nationell bedömandegrupp vid grova våldsbrott- utvidgat uppdrag .....	13
3.16 Utbildning .....	13
3.16.1 Grundutbildning.....	13
3.16.2 Vidareutbildning.....	13
3.16.3 Utbildning för kriminaltekniker .....	14
3.16.4 Myndighetsöverskridande utbildningar/konferenser.....	14
3.17 Redovisning av förstudien och omhändertagande av beslut .....	14
<b>4 METOD .....</b>	<b>15</b>
<b>5 FÖRSTUDIENS OMFATTNING .....</b>	<b>15</b>
<b>6 BAKGRUND.....</b>	<b>16</b>
6.1 Nuläge.....	16
6.2 Verksamhetens behov .....	16
6.3 Allmänhetens behov.....	16
<b>7 VISION.....</b>	<b>17</b>
7.1 Önskat läge .....	17
7.2 Förväntade effekter .....	17
<b>8 DISKUSSIONER.....</b>	<b>17</b>
8.1 Resultatuppföljning.....	17
8.2 Svårutredda/juridiskt svaga ärenden .....	18



---

8.3	Grova våldsbrott – definition .....	19
8.4	Attityder och resurstilldelning .....	20
8.5	Organisatoriska frågor .....	21
8.6	Arbetsmiljöfrågor.....	21
8.7	Samverkan .....	22
8.7.1	Polismyndigheten i Uppsala län.....	22
8.7.2	Polismyndigheten i Östergötland.....	22
8.8	Metodutveckling .....	23
8.8.1	Smartphones i yttre tjänst .....	23
8.8.2	Chatt med barn och ungdomar.....	24
8.8.3	Förhörsträning via webb.....	25
8.9	Utbildning/kompetensutveckling .....	26
8.9.1	Befintligt kursutbud .....	26
8.10	Brottsutredning .....	28
8.10.1	Unga offer/förövare .....	28
8.10.2	Våldtäkt mot barn .....	29
8.10.3	Bevisvärdering.....	30
8.10.4	Bemötande av brottsoffer.....	31
8.10.5	Aktiv och kompetent förundersökningsledning .....	32
8.10.6	Målsägandebiträde.....	32
8.10.7	Förhör .....	33
8.10.8	Läkarundersökning/skadedokumentation .....	36
8.10.9	Rättsintyg.....	37
8.10.10	Spårsäkringssats efter sexuella övergrepp .....	38
8.10.11	Beslag – Bevisbeslag – Spår.....	40
8.10.12	Kriminalsoåkhund .....	42
8.10.13	Brottsplats.....	43
8.10.14	Sexualbrottsärenden på Statens kriminaltekniska laboratorium (SKL).....	44
8.10.15	Sexualbrottsärenden på RMV:s avdelning för rättsgenetik och rättskemi .....	46
8.11	Stödfunktioner .....	47
8.11.1	Administrativt stöd .....	47
8.11.2	Forensisk analys och operativ brottsanalys.....	48
8.11.3	Metodstöd .....	48
8.11.4	Register över grova våldsbrott.....	49
8.11.5	Nationell bedömandegrupp vid grova våldsbrott.....	51
<b>9</b>	<b>REFERENSLITTERATUR.....</b>	<b>52</b>
<b>10</b>	<b>BILAGA .....</b>	<b>55</b>
10.1	Bilaga A: Våldtäkt enligt statistiken från Brå.....	55

## 1 Rapportens bakgrund och syfte

Under hösten 2013 uppmärksammade samordningsgruppen för grova brott inom Forensiska rådet, FOR, att det saknas en såväl övergripande som djupgående bild av hur våldtäktsbrotten hanteras inom Polisen. Uppgifter visar att det föreligger brister vid utredningar av våldtäkter. Siffror från Brottsförebyggande rådets årliga trygghetsmätning, NTU, visade för år 2012 att endast 10 procent av de begångna sexualbrotten anmäls till Polisen. Siffran pendlar mellan 10-20 procent. Uppklaringen av dessa brott är låg och har så varit under lång tid.

Frågan var därför hur Polisens arbete med denna brottskategori kan förbättras och påverka den låga nivån positivt och därför föreslogs en förstudie. Den beslutades av Polisavdelningen med bifall från Forensiska rådet. Den tvärdisciplinärt sammansatta arbetsgruppen startade sitt arbete i januari 2014.

Målsättningen med förstudien har varit att identifiera brister och komma med rekommendationer och andra åtgärder som syftar till att förbättra och utveckla polisens handläggning av våldtäkter. Föreliggande rapport tar upp vissa, återkommande brister men fokus ligger på rekommendationer. Häri återfinns ett antal olika förslag på åtgärder som över tid skapar förutsättningar för att höja uppklaringen.

## 2 Sammanfattning

Återkommande uppmärksammas våldtäktsbrotten i media och sexualbrottslagstiftningen samt bevisvärdering är ofta föremål för diskussion. Låg anmälningsbenägenhet, den över tid låga uppklaringen i kombination med en ökad friandefrekvens höjer kraven på rättsväsendet i stort och Polisen i synnerhet.

Arbetsgruppen fick i uppgift att identifiera brister i våldtäktsutredningar och att hitta förbättrade arbetsmetoder. *Det goda arbetet har inte fått samma utrymme* som brister i våldtäktsutredningar eftersom ett syfte med förstudien har varit att identifiera förbättringsområden.

Generellt är våldtäktsutredningar komplexa. En del som anmäler saknar kunskap om våldtäktsbrottets konstruktion och rekvisiten är inte uppfyllda. Alla anmälningar är alltså inte utredningsbara. En del av utredningarna är svårutredda av olika anledningar som sen anmälan, brist på skador eller en orimlig berättelse. Det förefaller som att polisiära utredare/förundersökningsledare ibland tenderar att göra en egen tidig bevisvärdering. En bevisvärdering där man kommer fram till att ärendet inte är utredningsbart. En för tidig bevisvärdering kan vara förödande och varje brott måste bedömas utifrån egna förutsättningar. Detta kan vara en delförklaring till att initiala åtgärder inte vidtas, att inte information och bevis samlas in för att utgöra underlag för beslut om fortsatt utredning eller nedläggning.

Vi har valt att inte sammanställa alla brister som omnämns i de genomgångna granskningarna. Dels för att de följer ett mönster. De flesta bristerna är relaterade till att utredningssåtgärder inte vidtagits, ofta initiala sådana.



Till exempel att brottsplatsen inte säkrats, att husrannsakan inte gjorts, felhantering av spårsäkringssatser, få inhämtade rättsintyg etc.

Den faktor som lyfts fram som den enskilt största bristen och likaså den viktigaste framgångsfaktorn är *förordnande av målsägandebiträde*. Framställan om målsägandebiträde bör göras i en större utsträckning än vad som görs för tillfället. Det är oacceptabelt att denna centrala fråga återkommande tas upp som en brist i våldtäktsutredningar. Därför föreslår arbetsgruppen att Claes Borgströms tidigare framlagda förslag om lagändring/komplettering åter aktualiseras. Förslaget innebär att förundersökningsledaren i samband med att förundersökning inleds, ska ha en skyldighet att hos rätten begära att målsägandebiträde ska förordnas. Alltså på motsvarande sätt som det finns regler för offentlig försvarare.

Arbetsgruppen har gjort jämförelser med hur mordutredningar bedrivs. Diskussionerna kom bland annat att handla om organisatoriska frågor. Grovt generaliserat bedrivs mordutredningar oftare i team medan våldtäktsutredningar oftare handlar om ensamarbete.

Mordutredare är förtrogna med och använder ofta metodstöd vid grova våldsbrott (PUG) som guide i sitt arbete medan få våldtäktsutredare ens känner till PUG. Så märkligt eftersom PUG redan i dagsläget är utmärkt att använda vid våldtäktsutredningar. Om metodstödet används regelmässigt skulle flertalet av de brister i utredningar som granskningarna visat kunna avhjälpas.

Vad är den egentliga skillnaden mellan att utreda ett mord eller en våldtäkt? Ibland kan det ju bara handla om tillfälligheter i brottsförloppet som gör ett våldtäktsoffer dödas. Uppfattar vi inom Polisen våldtäkter som grova våldsbrott? Svensk polis behöver en definition av grova våldsbrott, vilka brottstyper som innefattas. En framtagen definition skulle ha ett högt signalvärde och underlätta arbetet med att ta fram enhetliga arbetsmetoder.

Vi behöver verktyg för att kunna analysera och länka de grova våldsbrotten, såväl det dödliga våldet som våldtäkterna. Dels för att skaffa oss kunskap men också för att kunna identifiera seriebrottslighet. Ett modernt register med möjlighet att lägga in och söka modusinformation och brottskaraktäristika är behovet. Parallellt med framtagande av det beslutade registret över dödligt våld bör förutsättningarna för att registrera bland annat våldtäkter inventeras.

Efter diskussioner och överväganden har arbetsgruppen valt att fokusera på ett antal områden och komma med åtgärdsförslag. Förslagen i sig är inte kontroversiella. Till exempel handlar de om att det finns en förbättringspotential i att samverka såväl internt som externt i syfte att kvalitativt förbättra arbetet. Genom satsningar på kompetensutveckling och kompetensöverföring kan vi skapa förutsättningar för att nå samma mål: kvalitativt bättre våldtäktsutredningar. Det är bästa sättet för Polisen att möta de höga beviskraven och öka möjligheterna till ökad uppläring.



Den stabila grunden för arbetet med våldtäktsutredningar måste vara bland annat ledning och styrning, rätt avvägd resurs, samverkan, metodstöd och kompetensutveckling.

Läsaren som har lite tid kan ägna sig åt den här sammanfattningen och arbetsgruppens slutsatser och åtgärdsförslag (vilka återfinns i kap.3). Den som vill fördjupa sig kan med fördel börja med Brå:s statistikredogörelse (bilaga A) vilken är ett fint anslag och sedan läsa hela rapporten.

## 3 Slutsatser och åtgärdsförslag

### 3.1 Definition av grova våldsbrott

Det bör finnas en definition av vad Polisen avser med *grova våldsbrott*. En tydlig svensk definition som inkluderar brottet våldtäkt skulle ha ett *högt signalvärde* och understryka att Polisen anser att våldtäkt är ett allvarligt och grovt brott. En framtagen definition kunde genomsyra bland annat styr- och policydokument.

#### Åtgärdsförslag

Framtagande av text till styrdokument. En text som bör innehålla definition av grova våldsbrott och brottskategorier.

### 3.2 Attityder, organisatoriska frågor och arbetsmiljö

Utredare av våldtäkt mot vuxen, ej i nära relation bör få organisatorisk hemvist i *team* tillsammans med övriga utredare av grova våldsbrott. Kompetensöverföringen mellan de utredare som handlägger bland annat fall av dödligt våld och våldtäktsutredare är fördelaktig i båda riktningar. Förutom att våldtäktsutredare får fördjupade kunskaper i spaningsledning, tvångsåtgärder med mer kommer utredarna också att bli väl förtrogna med metodstödet PUG. Det i sin tur kommer sannolikt att innebära kvalitativt bättre utredningar och att många av de brister som har tagits upp i denna rapport minskar.

En annan fördel är att arbetsmiljön sannolikt kommer att förändras positivt i form av möjligheten att växa internt genom kompetensutveckling och kunskapsöverföring mellan utredare av olika typer av grova våldsbrott.

#### Åtgärdsförslag

Framtagande av rekommendationer till polismyndigheterna om att samlokalisera utredare av grova våldsbrott och att utveckla arbete i team.

### 3.3 Samverkan

Polisen bör samverka internt och externt i syfte att skapa förutsättningar för ett bättre bemötande av brottsoffer och för att förbättra kvaliteten av våldtäktsutredningar. Genom att lokalt inventera och samverka med alla aktörer i utredningsprocessen skapas förståelse för varandras verksamhetsområden och ansvarsområden. Med uppföljning och kvalitetssäkring kan de samverkande myndigheterna/organisationerna bli bättre i det gemensamma uppdraget.



## Åtgärdsförslag

Framtagande av rekommendationer till polismyndigheterna att inventera interna och externa samarbetspartners och vidareutveckla samverkan.

### 3.4 Metodutveckling

Utvecklingsarbetet kring grova våldsbrott (inklusive våldtäkter) bör hållas samman vilket innebär att utvecklingscentrum med verksamhetsområdet grova våldsbrott föreslås ansvara för våldtäktsbrott.

Förutsättningar för att regionerna ska samverka med Nationellt centrum för kvinnofrid (NCK), högskolor, universitet med fler bör skapas. Inventering, bevakning och uppföljning av intressanta metodutvecklings- och forskningsprojekt bör ingå i arbetsuppgifterna. Likaså att ständigt utveckla och följa upp arbetsmetoder, till exempel arbete i team och metodstöd vid utredning av grova våldsbrott (PUG).

## Åtgärdsförslag

Framtagande av rekommendationer.

### 3.5 Unga offer/förövare

Rättsväsendet i stort och framför allt de som handlägger våldtäkter där ungdomar är involverade, bör öka sina kunskaper om ungas vanor och attityder till sexualitet. På så vis förbättras möjligheterna till ökad förståelse för både unga offer och förövare. Med fördjupad kunskap och större förståelse ökar förutsättningarna för ett bra bemötande, ökad kontakt och i förlängningarna bättre förhör. Utbildningssatsningar, fortlöpande samverkan och gemensamma konferenser med andra aktörer bör kunna förbättra kunskapsläget.

## Åtgärdsförslag

Polishögskolan får i uppdrag att inventera möjligheten att utveckla/breda befintliga utbildningar (med befintligt utbildningsmaterial).

### 3.6 Barnhusverksamheten

Samtliga barnhus/samverkande myndigheter bör uppmanas att, vid misstänkt våldtäkt, ta emot alla målsäganden under 18 år. I möjligaste mån bör även unga förövare av våldtäktsbrott i samma ålderskategori tas emot. Brotten med unga offer/förövare är svårutredda och de unga är särskilt utsatta. Just därför finns det behov av det som barnhusen har att erbjuda i form av till exempel koordination av olika insatser och ett barnperspektiv i utredningsarbetet.

## Åtgärdsförslag

Rekommendation till polismyndigheterna att samverkande myndigheter inom barnhusverksamheten vid brott mot barn även bör ta emot målsägare i åldersgruppen 15-18 år samt i möjligaste mån även unga förövare.





### 3.7 Bevisvärdering

Om polisiära utredare/förundersökningsledare lär sig mer om bevisvärdering i sexualbrott och hur domstolarna resonerar kommer utredningarna på sikt sannolikt att bli kvalitativt bättre vilket kan bidra till ökad lagföring. Polisen måste bli bättre och få kunskap i hur åklagarnas gärningsbeskrivning behandlas och varför vissa åtal ogillas. Ämnet kan omhändertas i utbildningssatsningar på olika nivåer. Med fördel kan satsningarna göras i form av myndighetsöverskridande arbetsplatsdiskussioner där åklagare och domare medverkar.

#### Åtgärdsförslag

Polishögskolan får i uppdrag att utreda möjligheterna att komplettera befintliga utbildningssatsningar. Rekommendation till polismyndigheterna att se över förutsättningarna för att genomföra myndighetsöverskridande arbetsplatsdiskussioner etc.

### 3.8 Bemötande av brottsoffer

*Samtliga* inom Polisen som på något sätt kommer i kontakt med sexualbrottsoffer (till exempel Polisens kontaktcenter (PKC), ingripandeverksamheten, vakthavande befäl, kriminaljourer) bör genomgå Brottsoffermyndighetens utbildning<sup>1</sup> om bemötande av sexualbrottsoffer. I och med sådana utbildningssatsningar förstärks möjligheterna att brottsoffer blir kopplade rätt i växeln, får ett bättre bemötande, initiala åtgärder utförs på ett snabbt och professionellt sätt. När sedan förundersökningarna överlämnas till utredningsenheter har de förhöjd kvalitet. I dagsläget omnämner våldtäktsutredare att kvaliteten är skiftande i de utredningar som de får ta över från kriminaljourerna.

Frågan om förhörsmetodik, som redogörs för i rapporten, är lika viktig som frågan om bemötande<sup>2</sup>

#### Åtgärdsförslag

Rekommendation till polismyndigheterna att inventera behoven och genomföra utbildningarna (med befintligt utbildningsmaterial).

### 3.9 Målsägandebiträde

Eftersom den enskilt viktigaste framgångsfaktorn i våldtäktsutredningar är att den brottsutsatta får stöd och hjälp av ett målsägandebiträde måste åtgärder vidtas så att de i möjligaste mån förordnas och att de medverkar vid förhör. Det är oacceptabelt att den centrala frågan om förordnande av målsägandebiträde återkommande tas upp som en brist. Arbetsgruppen föreslår därför att det förslag om lagändring/komplettering som Claes Borgström lade fram i sin promemoria av Sexualbrottsofferutredningen<sup>3</sup> återaktualiseras.

<sup>1</sup> Regeringsuppdrag. Utbildningen framtagen våren 2014

<sup>2</sup> Åklagarmyndigheten Utvecklingscentrum Göteborg

<sup>3</sup> S 25. Ju2004:1





Borgström föreslog en lagändring/komplettering i rättegångsbalken för att säkerställa att målsägandebiträde förordnas utan dröjsmål i samband med att förundersökningen inleds.

Borgströms förslag innebar att förundersökningsledaren skulle ha en skyldighet att i samband med att förundersökningen inleds, hos rätten begära att ett biträde ska förordnas på motsvarande sätt som det redan finns regler för offentlig försvarare. I Åklagarmyndighetens synpunkter på promemorian<sup>4</sup> tillstyrktes Borgströms förslag. Den föreslagna lagändringen kan bidra till att fler målsägandebiträden närvarar vid förhör.

### Åtgärdsförslag

Polisavdelningen får i uppdrag att, i samråd med Rättsavdelningen se över möjligheterna till att föreslå en lagändring. Inspektion bör göras av polismyndigheternas rutiner vid framställan om målsägandebiträde i våldtäktsärenden. Rekommendation till polismyndigheterna att se över sina rutiner.

### 3.10 Skadedokumentation och rättsintyg

Andelen begärda rättsintyg i våldtäktsärenden bör öka. Polisen bör utbilda om och förbättra rutiner för att säkerställa att målsägare/misstänkts skador dokumenteras i en högre utsträckning. Detta påpekas i återkommande i flera av de granskningar som arbetsgruppen tagit del av. Kvaliteten på fotodokumentation är också av betydelse för vilket bevisvärde det kan tillmätas. Företrädesvis ska beställningarna avse undersökningar för utfärdande av rättsintyg istället för beställning på journalhandlingar.

De tidigare angivna rekommendationerna som togs fram i Metodutvecklingsprojektet<sup>5</sup> bör användas:

- Polisen ska dokumentera *målsägandens* skador eller avsaknad av skador. Skadorna eller avsaknaden av skador ska dokumenteras både i skrift (genom anteckning i anmälan eller särskild promemoria) och genom att synliga skador fotograferas eller videofilmas.
- Polisen ska dokumentera *misstänkts* skador eller avsaknad av skador. Skadorna eller avsaknaden av skador ska dokumenteras både i skrift (genom anteckning i anmälan eller särskild promemoria) och genom att synliga skador fotograferas eller videofilmas. Genom dokumentationen ges möjligheter att bedöma ett händelseförlopp och en eventuell nödvärnsinvändning.
- Rättsintyg ska inhämtas. Dokumentation av skador eller avsaknad av skador hos målsägande och misstänkta är viktig bevisning vid utredning av misstänkta vålds- och sexualbrott. Avgörande för det värde dokumentationen tillmäts som bevisning är dess kvalitet. Detta medför att inhämtande av rättsintyg är en viktig utredningsåtgärd eftersom rättsläkaren dels kan uttala sig om vad som kan ha orsakat en skada, dels uttala sig om vilket typ av våld som har orsakat skadan. Det är viktigt att åklagaren ger tydliga direktiv om vad rättsläkaren ska uttala sig om.

<sup>4</sup> ÅM-A 2006/0507

<sup>5</sup> S. 7, Promemoria över det arbetssätt som utvecklats i metodutvecklingsprojektet. ÅM april 2013



## Åtgärdsförslag

Polishögskolan får i uppdrag att se över möjligheten att införa rekommendationerna i olika utbildningssatsningar. Polisavdelningen får i uppdrag att uppdatera PUG. Rekommendation till polismyndigheterna att skapa rutiner och att informera i utbildningssatsningar.

### 3.11 Kriminalsökhund

Informations/utbildningssatsningar bör genomföras för att medvetandegöra vad kriminalsökhundar kan bidra med. Enligt uppgift använder inte Polisen dessa hundekipage till fullo vilket troligen beror på okunskap. Hundarna är ett komplement till kriminalteknikerna för att kunna hitta den exakta brottsplatsen eller att utesluta en utpekad brottsplats. För närvarande finns det i Sverige 20 kriminalsökhundar med kompetens att söka sperma.

## Åtgärdsförslag

Polishögskolan får i uppdrag att se över möjligheten att införa ämnet i olika utbildningssatsningar. Polisavdelningen/SKL får i uppdrag att se över möjligheten att föra in ämnet i grundutbildning för kriminaltekniker. Rekommendation till polisregionerna att skapa rutiner och att informera i utbildningssatsningar.

### 3.12 Spårsäkringssats efter sexuella övergrepp

Förstudiedirektivet lyfter frågorna kring hantering av spårsäkringssats efter sexuella övergrepp och problemen diskuteras i denna rapport. Ett problem är att Polisen långt ifrån alltid hämtar ut lådorna hos sjukvården. De flesta skrivs in som spår men beslagstagande förekommer också. Ett annat problem är att det i den dokumentation som finns i spårsäkringssatsen ibland förekommer brister eftersom provtagaren (sjukvården) inte alltid följer manualerna.

I glappet mellan sjukvårdens och de tekniska rotlarnas förvaring är hanteringen inte enhetlig och kontrollen inte fullständig. Problemen ter sig större i storstadslänen vilket kan ha sin förklaring i att man hanterar större volymer av spårsäkringssatser i dessa polismyndigheter. Det finns redan framlagda förslag<sup>6</sup> och beslut om att varje region ska ha förmåga att bland annat bedriva forensisk analysverksamhet. Vidare ska de regionala forensiska sektionerna hantera alla inkommande forensiska elektroniska dokument (så som dna-träffar, IBIS-träffar, utlåtanden, forensiska uppslag och Prüm-träffar).

## Åtgärdsförslag

- Nationell rutin tas fram för hantering av spårsäkringssatsen från det att polisen övertar den från sjukvården
- Uppföljning av spårsäkringssatsen riktas till läkarkåren för att undvika att anvisningar inte följs, varpå viktig information i utredningen försvinner
- En separat förstudie bör inledas om inrättandet av rutiner för förvaring hos Nationellt forensiskt centrum (NFC).

<sup>6</sup> Rapport OP-6, den forensiska verksamheten



Rutinerna ska innefatta blodprov från målsägare (EDTA-röret) för att Polisen och främst tekniska rotlarna inte ska behöva lagra dessa prov. Frågan om hanteringen av blod- och urinprov för alkohol- och droganalys bör också utredas

### **3.13 Sexualbrottsärenden vid Statens kriminaltekniska laboratorium (SKL)**

Polisen bör topsa i alla lägen då regelverket tillåter. I SKL:s nyligen framtagna rapport framgår att topsningar utifrån andra brottsmisstankar än sexualbrott ger registerträffar. Detta utgör sannolikt en viktig framgångsfaktor som det bör informeras om inom hela Polisen.

#### **Åtgärdsförslag**

Polishögskolan får i uppdrag att se över möjligheten att komplettera befintliga utbildningar med denna information. Rekommendation till polisregionerna att skapa rutiner och utbilda om topsning då regelverket tillåter.

### **3.14 Sexualbrottsärenden vid Rättsmedicinalverkets (RMV) avdelning för rättsgenetik och rättskemi**

Den information som erhålls vid provsvar (förekomst eller avsaknad av alkohol, narkotika, läkemedel) är av vikt för utredningen vid bland annat brottsrubricering och tolkning av brottsförloppet. Därför bör Polisen i en högre utsträckning skicka prover till RMV:s avdelning för rättsgenetik och rättskemi för analys. Frågan bör omhändertas i utbildningssatsningar.

#### **Åtgärdsförslag**

Polishögskolan får i uppdrag att se över möjligheten att komplettera befintliga utbildningar med denna information.

### **3.15 Stödfunktioner**

#### **3.15.1 Administrativt stöd**

Våldtäktsutredare/förundersökningsledare bör ha ett generellt, ändamålsenligt administrativt stöd för att kunna fokusera mer på arbetet med att läsa och bedöma ärenden. Det handlar till exempel om möjlighet till att, i vissa fall, få hjälp med utskrift av inspelade förhör. I ett spaningsärende behövs ofta ett effektivt utnyttjande av förhørsledarna<sup>7</sup>. Direktiv som finns för att underlätta arbetet bör beaktas. Till exempel att alla förhör inte behöver skrivas ut i sin helhet utan de kan sparas digitalt.

Samtidigt bör framhållas att våldtäktsutredare/förundersökningsledare av bland annat rättssäkerhetsskäl ska besitta en sådan kompetens att de fullt ut kan utföra behövliga moment i olika system. Det är uppgifter som administrativ personal inte ska behöva utföra.

<sup>7</sup> S 53, Metodstöd vid utredning av grova våldsbrott (PUG)



## Åtgärdsförslag

Rekommendation till polisregionerna att inventera våldtäktsutredarnas/förundersökningsledarnas kompetens i olika system för att identifiera utbildningsbehov. Inventering av det administrativa stödet och utbildningssatsningar om tidsbesparande direktiv.

### 3.15.2 *Metodstöd*

Metodstöd bidrar till att svensk polis utreder brott enligt en gemensam, nationell metodik och ger vägledning för personal som engageras i det konkreta utredningsarbetet. Det välarbetade metodstödet vid utredning av grova våldsbrott, PUG bör uppdateras och justeras med små förändringar. Innehållet ska i en högre utsträckning uppfattas som relevant även för utredning av våldtäkt mot vuxen, ej i nära relation (det finns redan andra framtagna metodstöd avseende våldtäkt i nära relation och mot barn). Våldtäkt är ett grovt våldsbrott och befintligt metodstöd för *grova våldsbrott* ska avspegla den uppfattningen. PUG bör användas regelmässigt vid utredning av våldtäkter. På sikt kommer brister i utredningar att minska och kvaliteten på utredningarna förhöjs.

## Åtgärdsförslag

Polisavdelningen får i uppdrag att komplettera PUG. Därefter får Polishögskolan i uppdrag att uppdatera befintliga, relevanta kurser. Rekommendation till polismyndigheterna att skicka rätt personer till ovan nämnda nationella utbildningar samt att genomföra internutbildningar för grova våldsbrottsutredare om PUG.

### 3.15.3 *Register över grova våldsbrott*

Vi behöver förbättra möjligheterna att analysera och länka grova våldsbrott i Sverige. Arbetsgruppen föreslår att ett parallellt arbete med framtagandet av mordregistret startar. En inventering bör göras av möjligheten att även registrera vissa fall av *våldtäkt* (och vissa fall av andra grova sexualbrott). Inventeringen bör beakta möjligheten att ånyo implementera ViCLAS (som användes av svensk polis under perioden 1999-2006). Fördelarna synes många. Främsta fördelen är att vi har sju års erfarenhet av detta system. Kanada skapade systemet i början av 1990-talet och innehållet bygger på nordamerikansk forskning om grova våldsbrott. Under de sju år som svensk polis använde ViCLAS noterades att kvaliteten på de inskickade utredningarna succesivt höjdes i och med att de beteendeorienterade frågorna ställdes i förhör.

Förutom förbättrade möjligheter att analysera och länka grova våldsbrott i Sverige möjliggör ViCLAS ett smidigt utbyte av information om våldsbrott med andra länder i Europa och detta skulle kunna utgöra ett komplement till Prüm-samarbetet. Information om våldsbrott kodas med samma nomenklatur och informationsutbyte sker form av en enkel export ur databasen.



## Åtgärdsförslag

Polisavdelningen får i uppdrag se över möjligheten att utöka arbetet med det beslutade registret över dödligt våld till att även registrera våldtäkter. I uppdraget bör ingå att se över förutsättningarna för att implementera det system som svensk polis tidigare använde, ViCLAS.

### 3.15.4 *Nationell bedömandegrupp vid grova våldsbrott- utvidgat uppdrag*

Det är ibland tillfälligheter som avgör om ett våldtäktsoffer avlider och utredningen rubriceras som mord. Arbetsgruppen föreslår att Nationella bedömandegruppen vid grova våldsbrott får ett utvidgat uppdrag att granska vissa utredningar av våldtäkt där det inte finns en skäligen misstänkt inom 30 dagar. Syftet är precis som vid genomlysning av fall av dödligt våld, att hitta nya infallsvinklar som kan driva utredningen framåt. Kriterierna om vilka fall som bör granskas kan till exempel handla om grovt våld, transport av offer, bindning av offer, seriebrottslighet eller andra allvarliga komponenter.

## Åtgärdsförslag

Polisavdelningen får i uppdrag att tillsammans med Rikskriminalpolisen inventera möjligheten att utvidga uppdraget för Nationella bedömandegruppen vid grova våldsbrott. Vissa fall av våldtäkt bör granskas.

## 3.16 **Utbildning**

### 3.16.1 *Grundutbildning*

Vidareutveckla det befintliga avsnittet om våldtäktsbrott i grundutbildningen för poliser så att det blir mer omfattande. Till exempel bör Brottsoffermyndighetens utbildning om bemötande av sexualbrottsoffer<sup>8</sup> ingå. Grundutbildningen bör ”spegla” innehållet om våldtäktsbrott i nedan nämnda vidareutbildningar fast på en mer översiktlig nivå. Dessutom bör metodstöd vid utredning av grova våldsbrott (PUG) gås igenom.

### 3.16.2 *Vidareutbildning*

Vidareutbildningarna Grova våldsbrott- utredning, baskurs och Grova våldsbrott-strategier och metoder vid utredning, fördjupning bör få kompletterande kursinnehåll. Våldtäktsutredare bör erbjudas möjlighet att delta i dessa vidareutbildningar.

Förslag på kompletterande innehåll:

- Aktiv förundersökningsledning av våldtäktsutredning
- Hantering av spårsäkringssats efter sexuellt övergrepp
- Drivkrafter bakom sexuellt våld
- Förövartyper
- Förhörsmetodik vid förhör av våldtäktsoffer, till exempel beteendeorienterat förhör<sup>9</sup> och kognitiv intervjuteknik
- Analys och länkning av sexualbrott
- Bevisvärdering i våldtäktsmål

<sup>8</sup> Regeringsuppdrag. Utbildningen framtagen våren 2014

<sup>9</sup> Se till exempel *The Behavioral-Oriented Interview of Rape Victims: The Key to Profiling* editerad av Robert R. Hazelwood och Ann Wolbert Burgess (1999)



### **3.16.3** *Utbildning för kriminaltekniker*

Kriminalteknikerns arbetsuppgifter har förändrats och kommer att förändras mer över tid. Ackreditering av det laborativa arbetet och av fältarbetet kommer att medföra att det blir tydligare skiljelinjer mellan de olika områden och det kommer att ställa andra krav på kompetenser än vad som är fallet idag inom respektive område.

Brottsplatsundersökningen ska utföras av personal som ska ses som sakkunniga för den aktuella uppgiften och därför bör kriminalteknisk grundutbildning revideras för att få en kompetenssäkrad verksamhet. I det arbetet ingår att definiera kompetenskraven för brottsplatsundersökare som ska undersöka olika typer av brottsplatser och utarbeta en utbildning som uppfyller dessa krav. En brottsplatsundersökning där det finns misstanke om våldtäkt är komplex och undersökningen ställer krav på kunskaper om den metodik som är utarbetad för den brottstypen. Det är kunskaper som dels ska erhållas i en grundutbildning och dels genom fortbildning och vidareutbildning. Ny teknik utvecklas kontinuerligt inom olika forensiska områden och där är undersökning av sexualbrott inte något undantag. Därför bör fortbildning och vidareutbildning inom området beaktas och prioriteras för målgruppen brottsplatsundersökare.

### **3.16.4** *Myndighetsöverskridande utbildningar/konferenser*

Rättsväsendet bör ha gemensamma och regelbundna utbildningar/konferenser. Även övriga organisationer och myndigheter ska ha möjlighet att närvara.

Åklagarmyndigheten (och särskilt Utvecklingscentrum Göteborg som har ansvar för sexualbrott), Brå, domstolsverket, hälso- och sjukvården, Brottsoffermyndigheten, NCK är några exempel.

#### **Åtgärdsförslag**

Polishögskolan ges i uppdrag att se över möjligheten att vidareutveckla befintliga utbildningar. HR-avdelningen får uppdraget att i samverkan med SKL, se över möjligheten att revidera grundutbildningen för kriminaltekniker. Rekommendation lämnas till c Utvecklingsavdelningen att inventera möjligheterna till och ta fram en nationell konferens.

### **3.17** *Redovisning av förstudien och omhändertagande av beslut*

En informationskampanj bör genomföras både inom Polisen och externt (liksom Brott i nära relation) med våldtäktsbrott som tema och med fokus på problematiken kring unga offer/förövare, det vill säga tonåringar och ungdomar upp till 25 år.

Som en del av införandet av rapportens förslag bör en myndighetsöverskridande konferens anordnas med huvudsakligt syfte att informera om Polisens åtgärder.

Informationskampanjen bör planeras väl och ha ett tydligt syfte med vissa huvudfrågor. Förslagsvis bör andra aktörer (till exempel Brottsoffermyndigheten, Nationellt centrum för kvinnofrid med fler) informeras innan för att ha möjlighet att höja beredskapen och svara på frågor från allmänheten. Kampanjen och konferensen bör utvärderas och följas upp.





## Åtgärdsförslag

Polisavdelningen får i uppdrag att, tillsammans med Kommunikationsavdelningen ta fram en intern och extern informationskampanj. Samma aktörer uppdras att planera en myndighetsöverskridande konferens efter genomförda informationskampanjer.

## 4 Metod

Arbetsgruppen (bestående av 11 personer med sammantagen bred erfarenhet) har haft fem arbetsmöten till vilka sakkunniga bjudits in. Information har inhämtats och diskussioner förts under och mellan mötena. Rent praktiskt innebar arbetet att möta eller samtala med olika experter/aktörer i hela processen kring en våldtäktsutredning. Vi har sökt och funnit ett antal tidigare granskningar, rapporter och böcker i ämnet. Svensk forskning och metodstöd bland annat för kriminalteknik och utredningsarbete har också utgjort underlag för arbetet<sup>10</sup>.

Arbetsgruppen har bestått av följande deltagare:

1. Madeleine Berndt Stragnér, kammaråklagare Åklagarmyndigheten Utvecklingscentrum Göteborg
2. Ricky Ansell, verksamhetsexpert Statens kriminaltekniska laboratorium, SKL
3. Klara Hradilova Selin, utredare Brottsförebyggande rådet, Brå
4. Ingela Dahlin, kommunikations- & utvecklingsdirektör Rättsmedicinalverket, RMV
5. Carina Siklo, inspektör Polismyndigheten i Södermanlands län
6. Sofia Westring, inspektör Polismyndigheten i Uppsala län
7. Eva Wettborg, inspektör Polismyndigheten i Stockholms län
8. Eva-Britt Wärn, inspektör Polismyndigheten i Östergötlands län
9. Bengt-Åke Eriksson, kommissarie Rikspolisstyrelsen, RPS
10. Mikael Rying, kriminolog Rikspolisstyrelsen, RPS
11. Eva von Vogelsang, kommissarie Rikspolisstyrelsen, RPS förstudieledare

## 5 Förstudiens omfattning

Förstudiens uppdrag har varit att hitta förbättrade arbetsmetoder och koncept gällande våldtäktsbrotten samt att bedöma lämpliga sätt att sprida denna kunskap inom Polisen och Åklagarmyndigheten.

Arbetet har innefattat våldtäktsbrott mot barn och vuxna men med avgränsning *ej i nära relation*. Våldtäkt i nära relation kännetecknas av att den utsatta ofta har starka känslomässiga band till den misstänkte.

---

<sup>10</sup> Se Referenslitteratur





Det är en särskild utmaning att utreda dessa brott och problematiken har omhändertagits av Polisen och Åklagarmyndigheten genom till exempel framtagande av handbok<sup>11</sup>, informationskampanj<sup>12</sup> och utbildningssatsningar<sup>13</sup> för utredare. Någon liknande satsning har inte gjorts (eller är inte känd) beträffande våldtäktsbrotten specifikt.

## 6 Bakgrund

### 6.1 Nuläge

Återkommande uppmärksammas våldtäktsbrotten i media och sexualbrottslagstiftningen samt bevisvärdering är ofta föremål för diskussion då friande våldtäktsdomar meddelas. Låg anmälningsbenägenhet, den över tid låga uppleringen i kombination med en ökad friandefrekvens höjer kraven på rättsväsendet. Under de senaste tio åren har Polisen och Åklagarmyndigheten vid flertal tillfällen granskat hanteringen av våldtäktsutredningar. Det goda arbetet har uppmärksammats likaväl som brister av olika slag. Trots tydliga rekommendationer ter det sig som att flera av bristerna tenderar att bestå över tid.

### 6.2 Verksamhetens behov

Polisen behöver ha fördjupade kunskaper om den kriminalstatistiska utvecklingen av våldtäktsbrotten. Likaså föreligger ett behov av förbättrade och fungerande arbetsmetoder och taktiska koncept vid utredning och länkning av dessa brott. Sammanfattningsvis behöver förutsättningarna för upplering av våldtäktsbrott öka. Antalet friande domar i våldtäktsmål fortsätter att öka. År 2012 var friandefrekvensen 36 procent<sup>14</sup>. Den höga andelen friande domar torde bemötas med att polisen fördjupar kunskaperna om domstolarnas bevisvärdering i sexualbrottsmål, tar tillvara på erfarenheter<sup>15</sup> och vidtar utredningsåtgärder så att kvaliteten i utredningarna höjs ytterligare.

### 6.3 Allmänhetens behov

Målet för Polisen är bland annat att öka människors trygghet. Förtroendet för Polisen ska vara högt. Förväntade påfrestningar under rättsprocessen i kombination med att en liten andel av de anmälda våldtäktsbrotten blir föremål för åtal och fällande dom i utgör troligen anledningar till att få anmäla. Ur rättssäkerhetssynpunkt är det angeläget att öka uppleringen av våldtäktsbrotten vilket i sin tur ökar förtroendet för Polisen ytterligare.

<sup>11</sup> Handbok Brotts i nära relationer. Författare Rikspolisstyrelsen 2009-04-28.

<sup>12</sup> Regeringsuppdrag till Rikspolisstyrelsen. Informationskampanj i fyra delar om brott i nära relationer 2011-2014 Ju 2011/6520/PO, Ju2013/5789/PO.

<sup>13</sup> Till exempel Brotts i nära relationer- utredningsmetodik. Kurs omfattande 15 dagar. PHS Stockholm 2014.

<sup>14</sup> Strukturerad bevisvärdering eller ren gissningslek? Examensarbete av Frida Olsson, Juridiska fakulteten vid Lunds universitet HT 2013.

<sup>15</sup> Se till exempel Domstolarnas bevisvärdering i sexualbrottsmål – en kartläggning. RättsPm 2007:13, Utvecklingscentrum Göteborg, juli 2007.

## 7 Vision

### 7.1 Önskat läge

Åtgärder av olika slag (se rapportens avsnitt om slutsatser och åtgärdsförslag) ska ha inneburit att Polisen och Åklagarmyndigheten producerar en högre andel kvalitativa utredningar. Det vill säga att relevanta åtgärder vidtas och alternativa hypoteser samt felkällor utreds redan under förundersökningen.

### 7.2 Förväntade effekter

Varje våldtäktsutredning bedrivs så långt som det behövs för att skapa ett fullödigt beslutsunderlag då förundersökningsledaren ska ta ställning till om åtal ska väckas eller om ärendet bör läggas ned. Polisen ”vänder på alla stenar som har betydelse för utredningarna” vilket innebär att ärenden inte läggs ned för tidigt<sup>16</sup>. Dessutom kan de kvalitativa utredningarna förväntas leda till ökad möjlighet att klara upp brott och förutsättningar för att minska friandefrekvensen. I kölvattnet kan anmälningsbenägenheten vad gäller våldtäktsbrott öka något.

## 8 Diskussioner

### 8.1 Resultatuppföljning

Det går inte att på ett enkelt sätt följa ett ärende från anmälan till dom och därmed göra resultatuppföljning. Först måste man kontrollera hos Polisen om ett förundersökningsprotokoll upprättades. Därefter är det Åklagarmyndighetens tur att ge information om åtal väcktes. Tingsrätten kan sedan svara på om domen blev friande eller fällande och om den överklagades. Eventuellt måste även hovrätten kontaktas för att erhålla klarhet.

Åklagarmyndigheten mäter brottsmisstankar och Polisen ärenden. Vi har olika måttenheter för lagföring<sup>17</sup> vilket givetvis försvårar resultatuppföljning och analys. Polisens och Åklagarmyndighetens kodning av brott fungerar inte tillfredställande<sup>18</sup>. Brotten antalsräknas på olika sätt. I anmälningsstatistiken redovisas varje anmäld gärning som ett anmält brott, medan det i lagföringsstatistiken kan redovisas som flera lagförda brott beroende på om flera personer har dömts för samma brott<sup>19</sup>. Ett brott som har en viss rubricering vid anmälan kan slutligen lagföras med en annan brottsrubricering. Det finns indikationer på att Polisen initialt tenderar att koda brottet som det grövsta för att öppna upp för flera utredningsåtgärder<sup>20</sup>. Det bästa tillgängliga måttet på rättsväsendets effektivitet när det gäller att lösa våldtäktsfall i relation till antalet brott som anmäls är alltså redovisade personuppleringen, som vid våldtäkt i princip motsvarar andelen åtalsbeslut.

<sup>16</sup> Se s 5 Gemensam inspektion, granskning av brottsutredningar avseende våldtäkt. April 2005 (RPS/ÅM

<sup>17</sup> Analys av resultatet för verksamheten utredning och lagföring. Gemensamt regeringsuppdrag för Åklagarmyndigheten och Rikspolisstyrelsen. ÅM-A 2013/0556, POA-400-2165/12

<sup>18</sup> S 14, Övergrepp mot kvinnor och barn- den rättsliga hanteringen av Christian Diesen och Eva F. Diesen. Andra upplagan, Norstedts Juridik

<sup>19</sup> Se Personer lagförda för brott 2013, Brå 2014

<sup>20</sup> Brå 2011:6

De flesta åtalsbeslut resulterar sedan i fällande dom, även om andelen friande domar är något högre vid våldtäkt än vid andra brott<sup>21</sup>.

I det numera nedlagda, polisiära utredningsstödet Pust fanns ett upplägg som innebar att även Polisen skulle kunna använda måttenheten brottsmisstankar. På sikt kommer frågan om förutsättningarna för statistik och verksamhetsuppföljning att omhändertas i uppdraget Rättsväsendets informationsförsörjning (RIF)<sup>22</sup>. Uppdraget inkluderar samtliga myndigheter som utreder brott och innebär bland annat att information ska hanteras elektroniskt och på ett enhetligt sätt. På så vis ska ett ärende kunna följas genom hela brottmålsprocessen. Brå har fått uppdraget att bland annat utveckla ny, verksamhetsrelevant statistik.

## 8.2 Svårutredda/juridiskt svaga ärenden

Alla anmälda fall av våldtäkt är inte utredningsbara. Det torde vara uppenbart för var och en men det finns ändå en viss förväntan hos allmänheten om att alla anmälda brott ska utredas och leda till lagföring. Varje brottsanmälan måste bedömas utifrån egna förutsättningar. Brottsens ingångsvärden är styrande för den objektivt präglade utredningsbarheten men också för den mer subjektivt präglade utredningsbenägenheten hos förundersökningsledaren<sup>23</sup>. Ingångsvärden kan till exempel vara förekomst av vittnen och fysiska spår samt att gärningspersonen finns i en begränsad krets av personer.

Det är inte möjligt att nå framgång i samtliga anmälda fall av denna brottstyp. Istället är det den reella möjligheten att framgångsrikt kunna utreda det *enskilda* brottet som måste ligga till grund för förväntningarna på en realistisk uppläringsnivå. Totalmängden anmälda brott kan hamna på en nivå för utredningsbara brott och där någonstans kan det gå att finna en rimlig uppläringsnivå att sträva mot<sup>24</sup>.

Arbetsgruppen är av samma uppfattning och understryker vikten av att internt och även externt till exempel vid kommunikation till allmänheten framhålla att alla anmälda fall av våldtäkt inte är utredningsbara. En del anmälda fall rör missuppfattning om våldtäktsbrottets konstruktion och okunskap om rekvisiten. Dels kan det handla om ”tjatsex”, att ge efter för upprepade övertalningar, dels ”ångersex” där man i efterhand ångrar det sexuella umgänget och känner sig utnyttjad<sup>25</sup>.

Objektivt sett innehåller alltså ärendena inte omständigheter som gör gärningen brottslig. De ovan nämnda anmälningarna kan inte betraktas som falska utan handlar snarare om okunskap.

<sup>21</sup> Klara Hradilova Selin, analytiker Brå

<sup>22</sup> Regeringsbeslut Ju2012/6639/SI

<sup>23</sup> Analys av resultatet för verksamheten utredning och lagföring. Gemensamt regeringsuppdrag för Åklagarmyndigheten och Rikspolisstyrelsen. ÅM-A 2013/0556, POA-400-2165/12

<sup>24</sup> Analys av resultatet för verksamheten utredning och lagföring. Gemensamt regeringsuppdrag för Åklagarmyndigheten och Rikspolisstyrelsen. ÅM-A 2013/0556, POA-400-2165/12

<sup>25</sup> Bevisprövning vid sexualbrott, andra upplagan. Helena Sutorius. Norstedts juridik

Studier visar att de konstaterat falska anmälningarna (målsäganden har ofta medgett detta) anses utgöra cirka 1-3 procent av anmälningarna. Utöver dessa förekommer svårbevisade ärenden där det finns indikationer om våldtäkt, till exempel skador, men målsägarens berättelse stämmer inte<sup>26</sup>. Omständigheterna kan tyda på att våldtäkten skett någon annanstans och att gärningsmannen inte är okänd för offret vilket påstås. Skälen till att inte vara sanningsenlig kan vara många, till exempel rädsla för gärningspersonen.

I en studie<sup>27</sup> analyserades 239 våldtäktsanmälningar. I 12 procent av ärendena förekom anteckningar i akten som visade att Polisen misstänkte falsk anmälan. Det fanns inte i något fall en explicit anteckning i utredningsmaterialet om bristande trovärdighet. De faktorer som omnämndes utgöra anledningar till misstankarna var sen anmälan, brist på skador, tidigare gjord anmälan, psykisk sjukdom eller psyko-sociala problem, orimlig berättelse, ovilja att medverka i förundersökningen. Minst tre av faktorerna förekom i de ärenden där anteckningar förts. Minst tre faktorer fanns även i ytterligare 17 procent av de granskade fallen<sup>28</sup>. Skälet till att vissa utredningar inte bedrivs med tillräcklig kraft är att en del av brotten är svårbevisade och inte att de eventuellt utgjort falska anmälningar.

Polis och åklagare måste rusta sig med bättre kunskaper och metoder, till exempel att analysera förhör och händelseförlopp. Ofta finns en rädsla för att fråga målsägaren om inkonsekventa uppgifter. Kanske beror det på att sådana ”ifrågasättande” frågor kan få katastrofala följder och haverera ett uppbyggt förtroende. Det är viktigt att målsägaren får möjlighet att berätta och backa ur tidigare uppgifter med en känsla av ”hedern i behåll och att inte ha förlorat ansiktet”. Precis som Diesen och Diesen påpekar anser arbetsgruppen också att det är viktigt att rättsväsendet uppmärksammar de svagaste: tonåringarna och de särskilt utsatta, till exempel de med neuropsykiatriska funktionshinder.

### 8.3 Grova våldsbrott – definition

Ingenstans finns information om hur svensk polis definierar grova våldsbrott. Detta kan leda till att man inom rättsväsendet gör olika tolkningar, vilket försvårar arbetet till exempel med att ta fram enhetliga arbetsmetoder.

I Polisens styrdokument återfinns text om grova våldsbrott. Exempelvis i Polisens planeringsföresättningar<sup>29</sup> i kapitel 6, Nationella mål för brottsbekämpningen, rubrik Våldsbrottslighet, underrubrik Grova våldsbrott anges följande, citat: ”Polisen ska förbättra och utveckla handläggningen av *grova våldsbrott*. Detta ska ske i samråd med Åklagarmyndigheten.

<sup>26</sup> S 62. Bevisprövning vid sexualbrott, andra upplagan. Helena Sutorius. Norstedts juridik

<sup>27</sup> Falska våldtäktsanmälningar. Examensarbete av Therese Aspengren 2004

<sup>28</sup> Felaktiga föreställningar om våldtäktsanmälningar gör att de mest utsatta kvinnorna sviks. Artikel Christian Diesen och Eva F. Diesen i Advokaten nr 4 2008, årgång 74

<sup>29</sup> Polisens planeringsföresättningar 2014. Rikspolisstyrelsen februari 2014

För att säkerställa att grova våldsbrott utreds på ett kompetent och effektivt sätt ska varje polismyndighet ha en handlingsplan som ser till att utredningsarbetet kan bedrivas i enlighet med det nationella metodstödet för utredning av grova våldsbrott (PUG). Särskild vikt ska läggas vid samverkan med andra polismyndigheter och Åklagarmyndigheten” Slut citat. I samma kapitel och direkt efter finns rubriken Mängdbrott med fotnot om vilka brott som avses.

En internationell utblick visar hur vissa länder har definierat grova våldsbrott. Till exempel Kanada och England inkluderar våldtäkt i sina definitioner<sup>30</sup>. Om en definition av grova våldsbrott som innehåller brottet våldtäkt togs fram skulle definitionen också knyta an till regeringens pågående satsningar mot sexuellt våld och andra sexuella övergrepp.

#### 8.4 Attityder och resurstilldelning

Om kvaliteten i våldtäktsutredningar ska höjas och uppkläringen öka krävs en tydlig styrning och ledning på strategisk och operativ nivå som säkerställer att resurserna är tillräckliga och att den här typen av brottslighet prioriteras. En rätt avvägd och stabil utredningsresurs torde öka möjligheterna att klara uppdraget även när belastningen ökar. En stabil resurssättning är en framgångsfaktor<sup>31</sup> och en grund för ett effektivt utredningsarbete.

Efter att kvalitativt ha studerat cirka 10 000 förundersökningar i Polismyndigheten i Stockholm och cirka 2 000 domar i hela landet rörande sexuella övergrepp kunde Christian Diesen och Eva F. Diesen identifiera brister i utredningarna<sup>32</sup>. De konstaterade att huvudorsaken till den bristande stabiliteten i åtalsfrekvensen rörde bristen på resurser och oförmåga att möta förändrat ärendeflöde.

Frågorna om attityder och resurstilldelning innehåller även ett genusperspektiv. De flesta våldtäktsutredare är kvinnor. Samma könsfördelning ses hos utredare av mäns våld mot kvinnor<sup>33</sup>. Fördelningen är däremot det motsatta vad gäller de som utreder ärenden om dödligt våld där majoriteten är män. En jämnare könsfördelning är att föredra och skulle kunna innebära en attitydförändring.

Beträffande attityder och status menar Micael Björk<sup>34</sup> att Polisen bör arbeta med utredarfunktionens status, bland annat genom att förstärka utbildningen.

---

<sup>30</sup> Wikipedia

<sup>31</sup> Analys av resultatet för verksamheten utredning och lagföring. Gemensamt regeringsuppdrag för Åklagarmyndigheten och Rikspolisstyrelsen. ÅM-A 2013/0556, POA-400-2165/12

<sup>32</sup> Övergrepp mot kvinnor och barn- den rättsliga hanteringen av Christian Diesen och Eva F. Diesen. Andra upplagan, Norstedts Juridik

<sup>33</sup> Polismyndigheternas handläggning av mäns våld mot kvinnor. RPS inspektionsrapport, november 2013

<sup>34</sup> Polisens brottsutredningar. Problem, förklaringar, utvägar. Av Micael Björk, Institutionen för sociologi och arbetsvetenskap vid Göteborgs universitet och Polismyndigheten i Västra Götaland. Januari 2014

Arbetet med dimensionering av kriminalpolisen bör fortgå och Björk anser att resurser och prioriteringar behöver hanteras gemensamt.

Att Polismyndigheten är en myndighet som skapar förutsättningar för att jämna ut vissa av de nuvarande skillnaderna mellan polismyndigheterna vad gäller uppkläring av våldtäktsbrott. En myndighet borde innebära en enhetlig, tydligare styrning och uppföljning av verksamheten.

## 8.5 Organisatoriska frågor

I nuläget utreds våldtäkt mot vuxna, ej i nära relation huvudsakligen på familjevåldsenheter alternativt grova brottsenheter. Det finns både fördelar och nackdelar med dessa för utredare organisatoriska hemvister. Grovt generaliserat har utredare på familjevåldsenheter via utbildning och erfarenhet erhållit bättre kunskaper om sexualiserat våld. Däremot saknar familjevåldsutredarna ibland fördjupade kunskaper i spaningsledning för att man inte i tillräckligt hög omfattning använder utredningsmetoder/hemliga tvångsmedel som annars är vanliga vid grova brott (tekniska undersökningar, telefonavlyssning, telefonövervakning, dörrknackning, rekonstruktioner m.m.).

Micael Björk förespråkar team i sin granskning av Polisens brottsutredningar<sup>35</sup>. Team där skickliga förundersökningsledare skapar atmosfär och en lärande kultur, gruppens sammanlagda erfarenhet och expertis förs samman. I en av hans 10 punkter för utredningsverksamheten (s.49) försvarar han hantverksidealet: "Glöm allpolisen. Stärk känslan för helheten genom att arbeta med kunskapsöverföringen mellan generationer". Arbetsgruppen instämmer och vill försvara hantverksidealet vad gäller våldtäktsutredare. I team tillsammans med andra grova våldsbrottsutredare möjliggörs kunskapsöverföring hos samtliga med utökad kompetens som följd.

## 8.6 Arbetsmiljöfrågor

Polismyndigheten ska tillse att arbetsmiljöfrågor ses över för utredare av våldtäkter. Det bör finnas riktlinjer för coachande samtal, avlastningssamtal, reflektion och återkoppling. Att utreda våldtäktsbrott är psykiskt krävande. Brotten väcker starka känslor hos de involverade och utredaren behöver vara både empatisk och engagerad. I längden är det också betungande att arbeta med brottsutredningar som har låg uppkläring. Professionell handledning bör vara en självklarhet för våldtäktsutredare med kontinuerligt, psykiskt påfrestande arbetsuppgifter. Handledning ska vara regelbundna, pedagogiska och reflekterande möten med syfte att ge bland annat avlastning.

<sup>35</sup> Polisens brottsutredningar. Problem, förklaringar, utvägar. Av Micael Björk, Institutionen för sociologi och arbetsvetenskap vid Göteborgs universitet och Polismyndigheten i Västra Götaland. Januari 2014



## 8.7 Samverkan

Utveckla rutiner för intern och extern samverkan i med yttersta syfte att kvalitativt förbättra våldtäktsutredningar, det vill säga kvalitetssäkring av arbetet. Samverkan är en av nycklarna till framgång. Besök varandras arbetsplatser, nätverka. Alla aktörer, såväl internt som externt, bör utveckla och effektivisera modeller för samverkan. Det finns många exempel på gott samarbete. Nedan följer ett par exempel.

### 8.7.1 Polismyndigheten i Uppsala län

I Uppsala finns sedan 1994 ett aktivt samarbete mellan Polismyndigheten i Uppsala län, Åklagarmyndigheten, och Nationellt centrum för kvinnofrid (NCK). Inställningen är att framgångsrik samverkan kan utgöra grunden för en helhetssyn där kunskap om olika aktörers ansvar och uppdrag är en viktig del i ett professionellt arbete. Man följer upp samtliga polisanmälda våldtäkter och möts regelbundet vid informations- och utbildningstillfällen. Vid tre tillfällen har kvalitetssäkringsprojekt genomförts med fokus på att identifiera förbättringsområden för att höja kvaliteten generellt. Man lyfter fram att det är särskilt viktigt att kvalitetssäkra arbetet och inte bara samverka. Resultaten har utgjort underlag för åtgärdsplaner och förbättringsarbete inom respektive myndighet. Det metodiska arbetet har förhöjt kvaliteten av hälso- och sjukvårdens omhändertagande av våldtäktsoffer och förundersökningarna.

Tillsammans med Åklagarmyndigheten anordnar Polisen återkommande gemensamma informationsdagar för utredarna vid Familjevåldshoteln (där även våldtäkt mot vuxna utreds), Jourroteln samt vakthavande befäl och inre befäl. Förutom externa föreläsare har informationsdagarna bland annat avhandlat sexualbrottslagstiftningen, spår och materialhantering, handlingsplaner, Polisens metodstöd för utredning av grova våldsbrott (PUG) samt fallbeskrivningar som serievåldtäkter i Örebro.

Nationellt centrum för kvinnofrid (NCK) är regeringens nationella expert- och kunskapscentrum men förefaller att vara en av Polisen delvis outnyttjad resurs. NCK:s verksamhet regleras genom regeringens uppdrag till Uppsala universitet<sup>36</sup>. NCK arbetar med att utveckla, sprida, informera och utbilda om mäns våld mot kvinnor, hedersrelaterat våld och förtryck samt våld i samkönade relationer. NCK sammanställer forskning i området och bedriver forskning med anknytning till den kliniska verksamheten.

Med sin kunskapsbank och publikationer att beställa kostnadsfritt eller ladda ned torde alla polismyndigheter vara flitiga användare av tjänsterna men så är inte fallet. NCK planerar att undersöka utfallet av användandet och skillnaderna mellan polismyndigheterna i landet.

### 8.7.2 Polismyndigheten i Östergötland

I Norrköping har man tidigare arbetat med ett tillfälligt projekt som kallades Tindra, där man aktivt sökte ungdomar som utsattes för övergrepp på nätet. Dessa arbetsmetoder har även haft positiva effekter på andra sexualbrott och då särskilt våldtäktsutredningar.

<sup>36</sup> U2011/3826/UH



På ledningsnivå finns chefer som själva har arbetat med sexualbrottsärenden vilket bidrar till att de lättare förstår problematiken och även vikten av att inte ge upp utan fortsätta att aktivt jobba vidare.

En inventering har gjorts bland personalen och den resulterade i att man arbetar med bemötande och attityd. I förundersökningen satsar man på förhören. Att inte ge upp är ledordet. Dörrknackning och att hantera utredningen med ett driv är viktigt. Vid sexualbrott är man särskilt noga med att säkra teknisk bevisning och använda sig av teknik. Till en början fanns viss tveksamhet men nu har personalen utrustats med bland annat Iphones och I pads.

Våldtäktsutredningar tilldelas utredare som har erfarenhet av brottstypen. Cheferna har koll på vem som har vilka ärenden och pratar ofta med personalen om deras inställning till att utreda våldtäktsbrott. Man använder sig av en så kallad återkopplingsblankett där varje utredare ska fylla i vilka förhör som hållits och vad som i övrigt är gjort i ärendet. Förutom att ärendet hanteras av särskilt lämpade utredare så arbetar Polisen med särskilt utpekade åklagare. Detta tillsammans med nära kontakt med rättsläkaren är en framgångsfaktor. Utredningsenheten har god kontakt med en rättsläkare som ofta kallas in för att göra rättsmedicinsk undersökning av målsäganden. Stationsbefälen som är aktiva förundersökningsledare inledningsvis/ jourtid har också fått utbildning. Man arbetar även nära brottsoffersamordnaren.

Det är krävande att utreda våldtäkter och därför ser cheferna till att utredarna får den återhämtning som de behöver. Det gör att personalen stannar kvar längre vilket innebär att de erhåller stor kompetens och kunskap om våldtäktsutredningar.

## 8.8 Metodutveckling

Arbetsgruppen föreslår att det strategiska utvecklingsarbetet kring grova våldsbrott hålls samman i Polismyndigheten innebär att det utvecklingscentrum som ansvarar för verksamhetsområdet även får ett ansvar för våldtäktsbrott. Nedan nämnda metodutvecklingsprojekt utgör exempel och har direkt koppling till våldtäktsutredningar. Projekten bör bevakas. De har inte utvärderats.

### 8.8.1 Smartphones i yttre tjänst

Polisen har ett intresse av att snabbt kunna utnyttja IT på brottsplatser genom mobila lösningar och aktiviteter för att uppnå detta har initierats. Det är inte bara Polismyndigheten i Östergötland som använder smartphones. Under våren 2013 köpte Södertörns polismästar distrikt, Polismyndigheten i Stockholm in 99 smartphones till poliser i yttre tjänst. Projektet genomförs lokalt men har ett nationellt perspektiv.

Grundtanken är främst att förbättra uppkläring av brott i nära relation då möjligheterna med film och foto ökar. De tidigare inköpta kamerorna i radiobilarna saknades ofta eller var inte laddade.



Innan dessa personliga telefoner delades ut fick personalen utbildning i lagstiftning, föreskrifter, hantering och policy. Två datorer (som inte är kopplade till Polisens interna nätverk) köptes in för film-, bild- och ljudhantering. Bild och film används vid samtlig avrapportering när det är aktuellt. Personalen använder telefonerna till mer än foto och film då de är anslutna till internet. Exempel är lagring (i stället för USB), Fass, Kartor, Google translate, Fordonsinformation, vikter m.m. I telefonerna lagras även standards för anmälningsupptagning samt övrig information som gagnar den yttre verksamheten. Telefonerna som är personliga är knutna till Polisens växel och kan hänvisas. Yttre personal har ett eget nummer som kan ges ut till allmänheten och kollegor kan få direktkontakt via kortnummer.

I en utredning som Södertörnspolisen jobbade med 2013<sup>37</sup> höll patrullen som tog upp anmälan videoförhör med målsägaren. Den misstänkte blev fälld i tingsrätten för misshandel och olaga hot mot sin sambo. Ärendet överklagades och inför hovrättsförhandlingen åberopade åklagaren videoförhöret. Hovrätten fastställde tingsrättens dom men uttalar sig inte om de ansåg att filmen tillförde något. Åklagarens uppfattning är att det var till nytta. Målsägaren uppgav att hon inte varit ledsen och rädd utan arg och velat hämnas (och därför falskt tillvitat sin sambo). Filmen motsäger detta och visar en rädd och ledsen ung kvinna.

Polismyndigheten i Västra Götaland har köpt in drygt 1000 mobiltelefoner till personalen i yttre tjänst för cirka 1 ½ år sedan. Intentionen är att telefonerna ska användas på samma sätt som i Södertörn. Polismyndigheten i Västra Götaland och Södertörns polismästardiskrikt följer arbetet med den säkrare serverlösning som Säkerhetsenheten vid Polismyndigheten i Stockholms län utarbetar.

## 8.8.2 *Chatt med barn och ungdomar*

Det ligger nära till hands för många barn och ungdomar att kommunicera i chatt. I koncept Karin i Malmö fick därför en barnutredare/projektledare uppdraget att utveckla förhörsmetodiken "chattförhör" som avsåg att underlätta för ungdomar att kunna berätta om händelser som vi erfarenhetsmässigt vet är jobbiga att prata om.

Under våren år 2009 genomfördes en studie i samarbete med gymnasieungdomar. I förväg fick de ett bildspel med en berättelse där en ungdom kom till en kurator för att berätta att något jobbigt hade hänt. Ungdomen kommer till en polisstation för att göra en anmälan och får då genomgå ett chattförhör. Där chattförhöret skulle börja i bildspelet börjar även träningschattförhöret. Efter chatten fick ungdomarna ge synpunkter på hur de upplevde förhörsformen. Chattförhöret genomfördes med en manual som bas för att projektledaren skulle kunna strukturera slutsatser och utveckla ett fungerande arbetsverktyg.

Ungdomarna var positivt inställda och så gott som alla hade valt chattförhör om det handlat om förhör där de skulle berätta om jobbiga händelser och om de hade haft detta alternativ.

<sup>37</sup> Åklagarmyndighetens diarienummer AM-46677-13

Den genomförda lilla studien visar också att ungdomarna hade en förstående attityd till vuxna som försökte att närma sig deras sätt att kommunicera. Efter den genomförda studien stannade projektet av, bland annat på grund av att projektledaren bytte arbetsplats. De så kallade chattförhören kan svårigen föras in under de bestämmelser som finns i Rättegångsbalken och Förundersökningskungörelsen. De torde varken utgöra förhör eller skriftlig berättelse.

Barnens rätt i samhället (BRIS) har en chattfunktion med kurator på sin hemsida. Det alternativet kan man välja istället för ett vanligt telefonsamtal.

### 8.8.3 *Förhörsträning via webb*

”Barn berättar om vi vågar fråga”-utveckling av en webbplattform för barnsamtal- och intervjusträning via Internet är projekttiteln för ett annat spännande metodutvecklingsprojekt som drivs vid Polisutbildningen, Linnéuniversitetet. Utbildningen för intervju- och förhörsmetodik, barn och ungdomar steg 1,2 och 3 bedriver metodutveckling i syfte att hitta effektivare träningsmetoder för barnförhørsledare. Metoden är även tänkt att kunna användas för till exempel skolpersonal att träna på samtal med barn. Linnéuniversitetet och utbildningen ”Intervju- och förhörsmetodik, barn och ungdomar steg 1” har tidigare utvecklat en träningsmodell för barnförhørsledare.

Den tidigare modellen gick ut på att två förhørsledare/kursdeltagare loggade in sig på en webbkonferens. De genomförde ett träningsförhör där den ene var förhørsledare och den andre spelade barn. Träningsförhören spelades in för att kunna utvärderas i efterhand. En vuxen fick spela barn vilket var en begränsning.

Den nya träningsplattformen innebär att man istället använder sig av en inspelad video av ett verkligt barn. Videon och barnets beteende styrs från en annan persons dator och barnet kan då visa olika sinnesstämningar och rörelser. Den som agerar barn får sin röst digitalt röstförvrängd så att det som sägs låter som ett barn och överensstämmer med bilden. Träningsförhöret/samtalet ska vara så verklighetsnära som möjligt. Träningsplattformen avser att ha ett speciellt utformat träningsmoment inriktat mot barn med särskilda behov, till exempel barn med intellektuella eller neuropsykiatriska funktionshinder som exempelvis ADHD, Aspergers syndrom, Autism och Tourettes syndrom. Samtalsmetodiken kan specialtränas. Projektet har avsikt att involvera barnutredare från Norge och deras utbildningsansvariga i de inledande undersökningarna om träningsplattformens utformning. Utvecklingen sker i nära samverkan mellan deltagare från Institutionen för medieteknik.

Ovan nämnda exempel på metodutvecklingsprojekt har inte utvärderats än.

## 8.9 Utbildning/kompetensutveckling

### 8.9.1 Befintligt kursutbud

En viktig del i Polisens strävanden att bli framgångsrika i sina uppgifter är att tillhandahålla rätt utbildning för medarbetare<sup>38</sup>. Viktigt är även att kontinuerligt utvärdera och utveckla utbildningarna. Det är okänt för arbetsgruppen om det någonsin har arrangerats utbildningar med tonvikt på våldtäktsutredning. Sannolikt har det aldrig gjorts, åtminstone inte i ett nationellt perspektiv. Samtliga utredare som arbetsgruppen har mött önskar sig mer kompetensutveckling som rör specifikt våldtäktsutredningar. Förutom att förhöja den individuella kompetensen som i sin tur höjer kvaliteten på utredningarna och förbättrar resultatutvecklingen har utbildning ett högt signalvärde.

Synpunkter har framförts om att de våldtäktsutredningar som initialt har handlagts av kriminaljourerna ofta har bristande kvalitet. Utbildningssatsningar bör omfatta samtliga inom Polisen som kommer i kontakt med/handlägger våldtäktsutredningar.

All utbildning/kompetensutveckling behöver inte vara nationell eller handla om att delta i kostsamma kurser. På en del ställen genomför våldtäktsutredarna informationsmöten med de som oftast kommer först till brottsplatser, personalen i yttre tjänst. Arbetsgruppen ser gärna att fler våldtäktsutredare/förundersökningsledare bjuder in personal från till exempel kriminaljourer och yttre tjänst till informationsmöten. Med fördjupad förståelse för varandras uppdrag, kompetensöverföring och samsyn skapas förutsättningar för kvalitativt bättre våldtäktsutredningar.

#### 8.9.1.1 Grundutbildning

I Polisens grundprogram ges en delkurs, 4:1, som handlar om brott i nära relation och även våldtäkt. Studenterna har en praktisk övning med figuranter och fyra olika scenarier. I ett tidigare skede av utbildningen då det brottsutredande uppdraget avhandlas har studenterna lärt sig om våldets normaliseringsprocess och förövarpsykologi. I dessa avsnitt lyfts fram att de blivande poliserna ska våga fråga om sexualitet.

#### 8.9.1.2 Vidareutbildning

Polishögskolan (PHS) har ansvar för Polisens fort- och vidareutbildningar. PHS inventerar utbildningsbehovet och planerar sedan kurserna som presenteras i en kurskatalog.

I det befintliga kursutbudet finns kursen Brott mot barn och ungdomar som riktar sig till barnutredare. Kursen genomförs i 3 steg varav steg 2 och 3 rör förhörsmetodik.

---

<sup>38</sup> S 20, kompetensförsörjning. Polisens planeringsförutsättningar 2014. RPS feb 2014



De två förhörskurserna<sup>39</sup> har ett upplägg kring förhørs- och utredningsmetodik som innefattar även utredning av våldtäkter. Det gör även den utbildning som handlar om brott i nära relation<sup>40</sup>.

Det finns två utbildningar som rör specifikt grova våldsbrott.

En av dem, Strategier och metoder vid utredning av grova våldsbrott (SMUG<sup>41</sup>), riktar sig specifikt till poliser och åklagare som ska leda och medverka i myndighetens särskilda organisation<sup>42</sup> vid grova våldsbrott och utreda, samt lagföra grova våldsbrott. Kursinnehållet rör utredning av grova våldsbrott generellt men har ett fokus på mordutredningar som bedrivs i team. Ett av syftena med utbildningen är att höja kompetensen på spaningsledare och andra funktioner. Det är okänt hur många av deltagarna som även utreder våldtäkter men sannolikt är få av dem specialiserade på sexualbrott. Uttaget till SMUG har mest omfattat de utredare som handlägger ärenden av dödligt våld.

Den andra utbildningen om grova våldsbrott<sup>43</sup>, basutbildningen riktar sig till poliser som tas i anspråk i myndighetens PUG-organisation vid grova våldsbrott. Det finns även en utbildning för operativa analytiker<sup>44</sup> vilken riktar sig till de som kommer att tas i anspråk i myndighetens PUG-organisation vid inträffade grova våldsbrott och med placering i den inre enheten.

### 8.9.1.3 *Utbildning för kriminaltekniker*

Statens kriminaltekniska laboratorium (SKL) ansvarar för Kriminalteknisk grundutbildning som är totalt 17 veckor. Utbildningen genomförs en gång per år för ca 20 deltagare och i den ingår en examination som innehåller flera kunskapsprov och ett specialarbete.

Grundutbildningen har sedan 1999 genomförts i dess nuvarande form och utbildningen är i huvudsak problembaserad med krav på deltagarens egen aktivitet. I utbildningen varvas teori och praktiska övningar och efter genomförd utbildning ska deltagaren kunna planera och genomföra alla typer av brottsplatsundersökningar. Förutom själva brottsplatsundersökningen med kunskaper om metodik, dokumentation, spårsäkring och materialhantering ingår att få kunskaper om att samverka med olika aktörer i utredningen, granska gallra och undersöka material på en teknisk rotel, sammanställa dokumentation och redovisa brottsplatsundersökningen i skriftlig och muntlig form.

I kriminalteknisk grundutbildning får deltagaren kunskaper om hantering av samtliga forensiska spår och undersökningar som kan förekomma efter olika typer av brott och på olika typer brottsplatser.

<sup>39</sup> Förhörsmetodik – barn och ungdomar fortbildning samt Intervju- och förhörsmetodik – barn och ungdomar steg 2. Den förstnämnda omfattar 10 dagar och den senare 5 veckor.

<sup>40</sup> Fördjupad utbildning för utredning av brott mot kvinnor/närstående. Kursen omfattar 3 veckor.

<sup>41</sup> Strategier och metoder vid utredning av grova våldsbrott. Kursen omfattar 25 dagar.

<sup>42</sup> Jämlikt Polisens metodstöd vid utredning av grova våldsbrott, PUG

<sup>43</sup> Basutbildning för utredare av grova våldsbrott. Kursen omfattar 2 veckor

<sup>44</sup> Operativ analys vid förundersökningar. Kursen omfattar ca 3 veckor



Kunskaper om och färdigheter i att utföra vissa undersökningar efter platsundersökningen ska erhållas i utbildningen och som kriminaltekniker ska man även ha kännedom om samtliga undersökningar som kan utföras vid ett forensiskt laboratorium. Sammantaget gör detta att utbildningen är omfattande och i den ska en mängd olika ämnesområden behandlas.

Utbildningen innehåller, förutom teoriveckor, olika fallstudier där de olika forensiska områdena tas upp som teoriföreläsningar, som praktiska övningar och som arrangerade brottsplatsövningar. Totalt genomförs fyra fallstudier och respektive fallstudie genomförs efter en och samma modell. Teori, praktiska övningar, platsundersökning, granskning och gallring av material, prioritering och begäran av forensisk undersökning, egna undersökningar som exempelvis fingeravtrycksundersökningar, sammanställning av brottsplatsprotokoll, kunskapsprov och muntlig redovisning av platsundersökningen. I fallstudierna arrangeras brottsplatsövningar som tar upp metodiken för undersökning av inbrott och grova våldsbrott med hantering av alla de spår som kan förekomma i de olika brottstyperna. Kriminaltekniker ska huvudsakligen arbeta med grova våldsbrott och i det ingår undersökning i samband med misstanke om sexualbrott vilket tas upp i utbildningen.

Vi har idag en utveckling inom det forensiska området där ny teknik möjliggör nya och förfinade undersökningar. Det ställer i sin tur andra och högre krav på kompetens för att uppnå rätt kvalitet i arbetet. Därför är det framöver ett måste att specialisera sig inom olika sakkunnsområden och det är inte rimligt att kriminaltekniker ska ha kompetens inom alla de områden som idag ingår i kriminalteknisk grundutbildning. Funktionen kommer att renodlas med fokus på brottsplatsundersökningen och det är inom det området som kriminaltekniker ska specialiseras. Det finns behov av att revidera kriminalteknisk grundutbildning och ta fram en utbildning endast med fokus på kompetens för brottsplatsundersökning.

Utöver en utbildning som ger grundläggande kompetens i brottsplatsundersökning bör fortbildning och vidareutbildning prioriteras med anledning av att den utveckling som sker inom olika forensiska områden med möjlighet till nya och bättre undersökningsmetoder

## **8.10 Brottsutredning**

### **8.10.1 Unga offer/förövare**

I denna rapportens statistikavsnitt (bilaga A) omnämns att de inblandade i sexualbrott ofta är unga. Brotten med unga offer/förövare är de mest svårutredda och det kan vara svårt att förstå ungdomskulturen vilket är en förutsättning för ett bättre bemötande av parterna. Om förundersökningsledaren saknar kunskap finns risk att man missar att utföra viktiga åtgärder till exempel att inhämta information/stödbevisning på sociala medier.

Det är viktigt att agera snabbt och hålla förhör och att göra grundliga utredningar för att få ett bra faktaunderlag inför åtalsbeslut.





Rättsväsendet i stort och i synnerhet de som handlägger våldtäkter där ungdomar är involverade behöver lära sig mer om de ungas vanor och attityder till sex.

Under ett möte bjöd arbetsgruppen in professor Niklas Långström, Karolinska institutet samt tre ungdomsutredare som utreder våldtäkter i Stockholms län. Diskussionerna handlade om ungdomars syn på sexualitet och attityder kring sex. Utredarna har ett väl utvecklat samarbete med kuratorerna i flertalet högstadieskolor och får fortlöpande ta del av hur det förhåller sig i skolmiljön. Det finns fin och respektfull kärlek mellan ungdomar men tyvärr även en hög grad av till exempel grovt språk, hårda attityder, självskadebeteende genom sex. På några skolor har det funnits incidenter där pojkar har dragit in flickor på toaletterna och tagit på deras kroppar utan samtycke.

Enligt en undersökning<sup>45</sup> har sju av tio barn och ungdomar känt sig verbalt, sexuellt kränkta under sin uppväxt och 60 procent av flickorna har blivit tafsade på. Hälften har inte berättat om kränkningen för någon.

En kurator uppgav för ungdomsutredarna i Stockholm att elever väljer bort att anmäla eller att berätta för polis, skolpersonal eller annan när de blivit utsatta för brott. Ungdomarna är rädda för att informationen ska sprida sig via sociala medier. Samhället/allmänheten är de värsta domarna och den ”opålitlige/skyldige” får skylla sig själv. En del unga har berättat att kontakt med myndigheter förvärrar situationen och att möjligheterna att få upprättelse är så gott som obefintliga.

Tonårsflickor tvingas ofta till sexuella handlingar utan att något våld används. Det kan till exempel handla om berusning, tjat, utpressning och gruppträck. Berusning kan till exempel utgöra ett hjälplöst tillstånd eller en särskilt utsatt situation men då det inte förekommit något våld eller inte går att bevisa något tvång, hjälplöst tillstånd/särskilt utsatt situation är det i juridisk mening ingen våldtäkt<sup>46</sup>. Det EU-finansierade Y-SAV-projektet<sup>47</sup> beskrev situationen som ett folkhälsoproblem i Europa. Projektet syftade bland annat till att skapa en kunskapsbas inom EU när det gäller sexuella övergrepp mot unga, 12-25 år.

## 8.10.2 Våldtäkt mot barn

Våldtäkt mot barn utreds huvudsakligen men inte uteslutande på barnahus. Enligt FN:s barnkonvention<sup>48</sup> är man barn upp till 18 år.

I en granskning som gjordes 2013 av Rädda Barnen och Linköpings universitet<sup>49</sup> framkom att 13 procent av de granskade barnahusen helt exkluderar åldersgruppen 15-18 år.

<sup>45</sup> Barn och ungas erfarenheter av sexuella kränkningar (verbalt, psykiskt, fysiskt) Rädda Barnen och Novus 2013-11-21

<sup>46</sup> S 120, Övergrepp mot kvinnor och barn- den rättsliga hanteringen av Christian Diesen och Eva F.Diesen. Andra upplagan. Norstedts juridik

<sup>47</sup> Youth Sexual Aggression & Victimization. Projektet genomfördes 2010-2013 och leddes av Nederländerna

<sup>48</sup> FN:s konvention om barnets rättigheter, Barnkonventionen, antogs enhälligt av FN:s generalförsamling i november 1989 och ratificerades av Sverige 1990.



I de nationellt framtagna riktlinjerna år 2009 kring barn som misstänks vara utsatta för brott och kriterier för landets barnahus<sup>50</sup> anges att målgruppen är barn utsatta för brott. Därefter följer en uppräknig av de brottskategorier som avses och att då det bedöms lämpligt bör samverkan även omfatta barn som är förövare av sexualbrott. Riktlinjerna är utformade som rekommendationer.

Syftet med de gemensamma nationella riktlinjerna och kriterier för barnahus är att säkerställa att samverkan vid utredningar kring barn sker på ett effektivt och rättssäkert sätt, med barnets bästa i fokus. De gemensamma nationella riktlinjerna avser samverkan i, såväl barnahus, som på orter där sådana saknas och ska ses som rekommendationer för de samverkande myndigheterna.

Barnahusverksamheten/de samverkande myndigheterna har kommit långt i sitt operativa samarbete kring barnen. En samverkansform som är värd att snegla på och dra lärdomar av. Önskvärt vore att alla barnahus och andra befintliga samverkansformer handlade utredningar om brott mot barn upp till 18 år och även unga förövare av våldtäkter.

### 8.10.3 *Bevisvärdering*

Bevisvärderingen vid sexualbrott är särskilt svår, bland annat därför att det ofta saknas teknisk bevisning och vittnen. Målsägarens och den misstänktes berättelser ställs mot varandra vilket innebär att domstolen ofta bedömer trovärdigheten och tillförlitligheten av utsagorna. Det förefaller som att många som anmäler våldtäkt är okunniga om oskuldspresumtionen och även en del utredare kan behöva påminnas om den. Oskuldspresumtionen innebär i praktiken att det är åklagaren som ska bevisa den misstänktes skuld (och inte den misstänkte som ska bevisa sin oskuld).

Det ska vara höga beviskrav vid de allvarligaste brottstyperna. För att göra mer robusta, kvalitativt bättre utredningar bör Polisen lära sig mer om bevisvärdering i sexualbrottsmål och hur domstolarna resonerar. Förutom att närvara vid domstolsförhandlingar finns kartläggningar som till exempel Domstolarnas bevisvärdering i sexualbrottsmål (RättsPM 2007:13 UC Göteborg) att tillgå.

Arbetsgruppen erfar att de polisiära förundersökningsledarna bland tar ”genvägar” efter att tidigt i utredningen ha gjort en egen bevisvärdering. Man underlåter till exempel att utföra vissa utredningsåtgärder, skicka ut kriminaltekniker, etc. Ett förundersökningsledarskap ska inte vara färgat av att gå bevisvärderingen i förväg genom att till exempel tänka att ”det leder ju ändå inte till någonting”. Initialt ska åtgärder utföras och information samlas in precis som i andra grova våldsbrott.

<sup>49</sup> Inuti ett barnahus. En kvalitetsgranskning av 23 svenska verksamheter. Rädda Barnen och Linköpings universitet 2013

<sup>50</sup> Delredovisning av regeringsuppdrag avseende gemensamma nationella riktlinjer kring barn som misstänks vara utsatta för brott och kriterier för landets barnahus POA-428-6530/08



Resultatet av tidig bevisvärdering kan bli att våldtäktsutredningar med känd misstänkt läggs ned trots att bevisläget är hyfsat och vissa, kompletterande åtgärder skulle kunna leda till att ärendet gick till åtal<sup>51</sup>.

En erfaren våldtäktsutredare/förundersökningsledare<sup>52</sup> uttryckte sig ungefär så här: tillräcklig objektivitet, det vill säga att man bestämmer sig för att man tror eller inte tror på målsäganden kan i värsta fall leda till ”omvänd” utredning, där syftet blir att bevisa att målsäganden ljugar istället för att åtminstone försöka bevisa att han eller hon talar sanning.

### 8.10.4 Bemötande av brottsoffer

Polisen och Åklagarmyndigheten arbetar aktivt med bemötandefrågor och har tagit fram olika handböcker. Rikspolisstyrelsen har genomfört ett omfattande utvecklingsarbete för att bättre kunna bemöta brottsoffer och för att kunna ge dem lättillgänglig information. En skrift<sup>53</sup> har tagits fram som kan lämnas till brottsoffer och polisanställda som möter brottsoffer har erhållit stödmaterial<sup>54</sup>.

Brottsoffermyndigheten har genomfört ett utbildningsprogram<sup>55</sup> som riktade sig till personal inom Polisen, Åklagarmyndigheten och domstolsväsendet och handlar om bättre bemötande av unga sexualbrottsoffer. De med särskilda behov har särskilt uppmärksammas. Elva utbildningstillfällen i internatform har genomförts och innefattat 300 personer från rättsväsendet. Kursdeltagarna har fått utbildningsmaterial (tio filmer och handledning) för att i sin tur kunna utbilda andra. Deltagarna har fått utvärdera utbildningen som fått helhetsbetyget i snitt 4 av 5. Att utbildningarna har varit myndighetsöverskridande har uppfattats som mycket positivt. Om många fler personer får möjlighet att delta i Brottsoffermyndighetens utbildning kommer förståelsen för olika brottsoffers situation att öka. Det i sin tur kan sannolikt leda till att den tidiga, egna bevisvärderingen minskar över tid.

Det är vanligt att sexualbrottsoffer känner sig kränkta och ifrågasatta under utredningen och hela rättsprocessen och ett bra bemötande kan vara avgörande för utredningen. Det är lika viktigt och kan vara lika avgörande att de misstänkta gärningspersonerna bemöts med respekt och får information. Av betydelse är *på vilket sätt* frågorna ställs, och även frågorna i sig<sup>56</sup>. Det är viktigt att förhållningsledaren förklarar för förhållningspersonen varför de ifrågasättande frågorna ställs. Arbetsgruppen understryker vikten av att ständigt hålla bemötandefrågorna levande.

<sup>51</sup> S 53, Övergripping mot kvinnor och barn- den rättsliga hanteringen av Christian Diesen och Eva F.

Diesen. Andra upplagan, Norstedts Juridik

<sup>52</sup> Från Polismyndigheten i Stockholm

<sup>53</sup> Det här händer när ett brott anmäls till Polisen

<sup>54</sup> Handbok för information till brottsoffer. Rikspolisstyrelsen, Polisavdelningen 2013-12-03

<sup>55</sup> Ju2011/3982/KRIM

<sup>56</sup> S 13, C Borgström Sexualbrottsofferutredning Ju2004:1



## 8.10.5 Aktiv och kompetent förundersökningsledning

Förundersökningen måste redan initialt ledas av en förundersökningsledare med kompetens inom området. Kompetens handlar inte bara om utbildning utan erfarenhet och fallenhet har stor betydelse<sup>57</sup>. Återkommande har arbetsgruppen pratat om *aktiv förundersökningsledning* i både polis- och åklagarledda våldtäktsutredningar. Vikten av att dessa utredningar leds på ett aktivt sätt kan inte nog understrykas.

## 8.10.6 Målsägandebitråde

I de granskningar och rapporter som arbetsgruppen gått igenom finns en faktor som lyfts fram som den enskilt största bristen och likaså den viktigaste framgångsfaktorn: förordnande av målsägandebitråde. Åklagarmyndigheten Utvecklingscentrum Göteborg gjorde ett omfattande gransknings- och analysarbete och nämner i sin rapport Tvångsmedelsanvändning och beslutsfrister m.m. vid vålds- och sexualbrott i nära relation och mot barn<sup>58</sup> att ”förordnande av målsägandebitråde har en signifikant och statistiskt säkerställd inverkan på lagföringsdelen”.

I ett beslut år 2004<sup>59</sup> i tillsynsärenden rörande frågan om förordnande av målsägandebitråde uttalade sig RÅ att det råder stark presumtion för att ett målsägandebitråde ska förordnas i en förundersökning som rör brott enligt 6 kap. brottsbalken. I beslutet står även att den skyldighet för förundersökningsledaren som föreskrivs i 23 kap. 5§ RB att till rätten anmäla ett framställt önskemål om målsägandebitråde är undantagslös. Det är inte åklagarens sak att pröva om behov av biträde finns. Det är rätten som ska pröva om och när ett behov föreligger. Särskilda skäl måste finnas för att det ska anses uppenbart att målsäganden saknar behov. Även i betänkandet SOU 2007:6 behandlas denna presumtion på s. 146. I Per Olof Ekelöf m.fl. Rättegång II, 8 rev. uppl. s. 97 uttrycks bland annat att beträffande våldtäktsärenden är förordnande av biträde ”nära nog obligatoriskt”.

I regeringsuppdraget ”Kvaliteten i den brottsutredande verksamheten”<sup>60</sup> skedde tillsyn av sju brottstyper däribland våldtäkt mot vuxen och har resulterat i sju granskningsrapporter. Granskningen våldtäkt mot vuxen rörde 177 brottsmisstankar vid åklagarmyndigheten och 142 ärenden vid polisen. Syftet var att efterforska om utredningsåtgärderna varit tillräckliga i nedlagda ärenden och brottsmisstankar och om relevanta förundersökningsåtgärder vidtagits. Andra frågeställningar handlade om förundersökningarna bedrivits snabbt, om brottsofferperspektivet omhändertagits och om det avslutande beslutet var korrekt. De granskade förundersökningarna bedömdes hålla tillfredsställande kvalitet. I både polisledda och åklagarledda förundersökningar rekommenderades att *framställningar om målsägandebitråde ska göras i en större utsträckning än vad som görs för tillfället*.

<sup>57</sup> Se s14, Hållbara domslut – en förtroendefråga för rättsväsendet. Rapport okt 2004 (RÅ-direktiv 2003:1)

<sup>58</sup> Åklagarmyndigheten februari 2010.

<sup>59</sup> RÅ-A 2004/0538 och 0658

<sup>60</sup> Granskning av kvaliteten i den brottsutredande verksamheten. Gemensamt regeringsuppdrag för Åklagarmyndigheten och Rikspolisstyrelsen. ÅM-A 2013/0556, POA-400-2488/12

I de fall där förordnade målsägandebiträden finns medverkar dessa inte i förhör i den utsträckning som behövs. Det är arbetsgruppens samlade erfarenhet och uttrycks även i den uppföljande granskningsrapporten avseende våldtäkt och grov våldtäkt där brottsoffret är över 15 år<sup>61</sup>. Sammanlagt 74 ärenden granskades och inspektionsgruppen ansåg att målsägandebiträden hade medverkat vid för få förhör. I vissa fall förordnades de så sent att förhör redan var hållna men faktum kvarstod att i *knapp hälften* av de ärenden där ett målsägandebiträde varit förordnat hade denne varit närvarande vid förhör.

Regeringen beslutade den 31 januari 2013 om en översyn av statens utgifter för vissa rättsliga biträden. Den pågående Biträdeskostnadsutredningen<sup>62</sup> ska redovisa sitt senast 31 december 2014. Enligt uppgift rör översynen även utformningen av uppdrag för rättsliga biträden. Om det befintliga uppdraget för målsägandebiträden förändras som en följd av utredningen kan det ha viss inverkan på våldtäktsutredningar.

### 8.10.7 Förhör

Förhörsuppgifter från den *brotsutsatta* är oftast enskilt den viktigaste informationskällan i våldtäktsutredningar. Frågan om förhörsmetodik är lika viktig som frågan om bemötande av brottsoffer. Det kan finnas flera hinder för att berätta, till exempel försämrade minnesbilder på grund av alkoholberusning. Det är också vanligt att våldtäktsoffer känner skam och skuld, till exempel kring just alkoholförtäring men också att "man själv försatt sig i situationen" att bli våldtagen till exempel genom att följa den okände gärningspersonen hem. Förhørsledaren bör vara kvalificerad och samme person ska kunna hålla alla målsägandeförhör under förundersökningen<sup>63</sup>. Det första förhöret bör hållas snabbt, inom 7 dagar. Ju längre tid som går innan målsäganden hörs efter anmälan, desto större risk är det att hon/han inte vill medverka i den fortsatta utredningen<sup>64</sup>. Ibland hålls de första förhören av jourorganisationens utredare som inte alltid har de specialistkunskaper som erfarna våldtäktsutredare har. Detta är problematiskt och därför bör förundersökningsledaren överväga om förhöret bör hållas under jourtid, om utredare med kompetens inom området kan kallas in eller om förhöret kan anstå ett tag.

Innan förhöret sker ska information ges till målsägaren, bland annat om hur förhöret går till och vikten av att vara uppriktig. Introduktionen kan med fördel ske i samråd med målsägandebiträdet. Notering bör göras om den hördas tillstånd inför förhöret.

En inom området erfaren utredare som deltog i ett av arbetsgruppens möten har tidigare arbetat med att utreda våldtäkt mot vuxna. Vid den tiden var den nationella åtalsfrekvensen för dessa brott cirka 10 procent. På utredarens enhet pågick ett projekt, en satsning på våldtäkter där målsättningen var att nå upp till 25 procent.

<sup>61</sup> Gemensam inspektion. Uppföljande granskning av brottsutredningar avseende våldtäkt och grov våldtäkt där brottsoffret är över 15 år. Mars 2007. RPS/ÅM 1/07

<sup>62</sup> Ju2013:02

<sup>63</sup> S 81, Ju2004:1

<sup>64</sup> S 3, Promemoria över det arbetssätt som utvecklats i metodutvecklingsprojektet. ÅM april 2013



Utredaren fann att en del av de hörda målsägarna inte var sanningsenliga när de beskrev delar av händelseförloppet. Till exempel kunde alkoholintaget beskrivas som "ett par glas vin" för att framställa sig i en bättre dager. När sedan analysen ifrån RMV:s avdelning för rättsgenetik och rättskemi i Linköping kom kunde den påvisa en alkoholkoncentration i blodet som inte var förenlig med "ett par glas vin". Omständigheten kan vara till men i bedömningen av målsägarens trovärdighet.

Utredaren utökade sin information till målsägare plus målsägandebiträde innan förhöret och uppehöll sig kring sanningsenlighet, att inte fylla i minnesluckor etc. Projektet var framgångsrikt och så småningom ökade åtalsfrekvensen för våldtäkt mot vuxen till cirka 25 procent i utredarens utredningar. Arbetsgruppen anser att denna förberedande samtalsmetod borde vara rutin innan alla förhör med våldtäktsoffer.

Som tidigare nämnts bör målsägandebiträdet i högre utsträckning medverka i förhör. Om det inte sker måste anledningen finnas dokumenterad<sup>65</sup>. Förhören med målsägaren bör spelas in med både ljud och bild<sup>66</sup>. Likaså måste det dokumenteras om andra är närvarande vid förhöret, namn och i vilken egenskap (till exempel stödperson)<sup>67</sup>.

Inledningen av det första förhöret är viktig då det framgått att brottsoffren inte i första hand påverkas av att obehagliga frågor måste ställas utan mer av sättet de ställs på<sup>68</sup>. Det är viktigt att fånga interaktionen mellan offer-gärningsperson, både före under och efter brottsutövandet. Förhören tenderar ofta att fokusera mer på (de mindre viktiga) uppgifterna om signalement, fordon etc. istället för de beteendemässiga aspekterna som sexuellt och verbalt beteende samt våldsanvändning.

Möjligheterna till länkning av brott, det vill säga att kunna finna andra brott som eventuellt begåtts av samme gärningsperson<sup>69</sup>, förhöjs avsevärt vid tillgång till information om uppvisade beteenden. Dessa är möjliga att sätta i relation till gärningspersonens personlighetskaraktäristika och kan ge svar på den underliggande motivationen till brottet<sup>70</sup>.

Även kognitiv intervjuteknik bör användas i en högre utsträckning. Pär Anders Granhag, professor i psykologi vid Göteborgs universitet, forskar på psykologi i brottsutredningar och kognitiv intervju. Han anser att den kognitiva intervjutekniken kan liknas vid en verktygslåda. Man använder de verktyg som behövs för det aktuella förhöret<sup>71</sup>.

Det ovan angivna om förhör med målsägaren gäller givetvis i stora delar även förhör med *misstänkt* person. Det allra viktigaste är att en misstänkt hörs.

<sup>65</sup> Se s 34. Gemensam inspektion, uppföljande granskning mars 2007 RPS/ÅM 1/07

<sup>66</sup> S 5 Gemensam inspektion, granskning av brottsutredningar avseende våldtäkt. April 2005 (RPS/ÅM)

<sup>67</sup> . S 27 Gemensam inspektion, uppföljande granskning mars 2007 RPS/ÅM 1/07

<sup>68</sup> S 65, C Borgström Sexualbrottsofferutredning Ju2004:1

<sup>69</sup> Se även avsnitt om register över grova våldsbrott

<sup>70</sup> Med motivation och personlighetskaraktäristika avses i detta sammanhang begreppen såsom de används i Knight och Prentkys typologi (1991) för våldtäktsmän

<sup>71</sup> Artikel ur Svensk Polis, publicerad I april 2012





I en tidigare nämnd genomgång bestående av samtliga förundersökningar i familjevåldsåreanden och sexuella övergrepp i Stockholm år 2004 hade 33 procent av de kända, identifierade misstänkta inte hörts innan ärendena lades ned. Den slutsats som drogs var att man som regel inte hör en misstänkt om inte denne är "skäligen misstänkt"<sup>72</sup>. Den som är misstänkt är i stort sett alltid hörd i de åklagarledda förundersökningarna.

Polisen bör i en högre utsträckning hålla förhör med de misstänkta och förhören bör dessutom vara mer ifrågasättande. I den första gemensamma (Polisen/Åklagarmyndigheten) inspektionen av våldtäktsutredningar som gjordes år 2005 påpekades att uppgifterna från den misstänkte är av särskild vikt i de flesta våldtäktsutredningar. Rekvisiten för brottet ska vara genomgångna när förhöret är slut. Den misstänkte ska höras mot de uppgifter som lämnats av målsägare och eventuella vittnen<sup>73</sup>. I den uppföljande inspektionen år 2007<sup>74</sup> ansågs att ett antal förhör med misstänkt inte varit tillräckligt ingående och ifrågasättande.

Apropå förhör med de misstänkta har en lagman som arbetsgruppen talat med påpekat att även åklagarnas förhör av de misstänkta i rätten bör vara betydligt mer ifrågasättande.

När det gäller vittnen finns indikation om att utredarna väljer att ta genvägar även här. Förhör med vittnen bör inte ske per telefon<sup>75</sup> då risken finns att förlora värdefull information. Många utredande poliser underskattar styrkan i den bevisning som vittnen utgör<sup>76</sup>. I en dom (Stockholms tingsrätt B993-14) rörande våldtäkt lyfts fram att en trovärdig utsaga från målsäganden i förening med vad som övrigt framkommit i målet kan vara tillräckligt för en fällande dom. Till exempel vittnesberättelser avseende målsägandens beteende direkt efter händelsen.

Domen har hämtat sin skrivning från tidiga prejudikat om bevisvärdering i sexualbrottsmål. I de senare domarna från 2009 och 2010 har Högsta domstolen bekräftat den tidigare utgångspunkten samt ytterligare utvecklat principerna för bevisvärdering och kravet på att utredningen ska vara robust och ha bedrivits brett. Det senare kan översättas med att ha "vänt på alla stenar".

Det är en utbildningsfråga att lära utredare att använda sig av kognitiv intervjuteknik och att hålla beteendeorienterade förhör med våldtäktsoffer<sup>77</sup>.

<sup>72</sup> S 54, Övergrepp mot kvinnor och barn- den rättsliga hanteringen av Christian Diesen och Eva F. Diesen. Andra upplagan, Norstedts Juridik

<sup>73</sup> S 59, Gemensam inspektion, granskning av brottsutredningar avseende våldtäkt. April 2005 (RPS/ÅM)

<sup>74</sup> S 40, Gemensam inspektion, uppföljande granskning av brottsutredningar avseende våldtäkt och grov våldtäkt där brottsoffret är över 15 år. Mars 2007 (RPS/ÅM)

<sup>75</sup> S 21, Granskning av kvaliteten i den brottsutredande verksamheten. Gemensamt regeringsuppdrag för Åklagarmyndigheten och Rikspolisstyrelsen. ÅM-A 2013/0556, POA-400-2488/12

<sup>76</sup> Inspektör Lars Andersson, c Sexualbrottsgruppen, tf cUtredningssektionen City, Polismyndigheten i Stockholm

<sup>77</sup> Se till exempel The Behavioral-Oriented Interview of Rape Victims: The Key to Profiling editerad av Robert R. Hazelwood och Ann Wolbert Burgess (1999).

Resultatet skulle bli kvalitativt bättre förhör som möjliggör olika slags analyser som länkingsanalys och geografisk analys. Dessa båda analysmetoder användes år 2010 av Rikskriminalpolisen vid biträdet till Polismyndigheten i Örebro i spaningarna efter en serievåldtäktsman.

### **8.10.8 Läkareundersökning/skadedokumentation**

Läkareundersökning görs oftast på en kvinnoklinik eller på särskild mottagning för våldtagna kvinnor, till exempel Södersjukhusets akutmottagning för våldtagna kvinnor (AVK). AVK är den enda mottagningen i Sverige som är bemannad dygnet runt med personal som är särskilt utbildad för att ta emot kvinnor som utsatts för sexuellt övergrepp. Det finns beslut om att AVK även ska ta emot män. Arbetsgruppen erfar att det finns orter i Sverige med låg förmåga vad gäller akut omändertagande av män som utsatts för sexuella övergrepp. Även om den övervägande majoriteten av brottsutsatta är kvinnor bör utredare/förundersökningsledare inventera möjligheterna som står till buds innan behovet uppstår akut. Det vill säga att ett ärende med en manlig målsägare kommer in.

I en våldtäktsutredning är det givetvis centralt att läkareundersökning sker, att spåråkringsatsen efter sexuella övergrepp används och att droganalys genomförs (om det har framkommit att alkohol/narkotika har använts). Fynd eller avsaknad av fynd är av betydelse för trovärdighetsbedömning och korrekt brottsrubricering<sup>78</sup>.

Skadedokumentationen kan bestå av anteckningar av iakttagelser, fotografering av skador, journalutdrag och rättsintyg. Journalanteckningarna innehåller helt andra uppgifter än ett rättsintyg och är inte likvärdiga. När det är en okänd gärningsman förefaller rättsintyg inte vara lika intressant och journalanteckningar används istället för att inhämta rättsintyg<sup>79</sup>.

I regeringsuppdraget Granskning av kvaliteten i den brottsutredande verksamheten<sup>80</sup> fann man att rättsintyg hade inhämtats i en relativt liten utsträckning, både i polis- och åklagarledda förundersökningar. I de fall där det stod i anmälan att det fanns skador på målsägaren hade det i 20 procent av fallen inhämtats rättsintyg. Det gick inte att bedöma vilka anledningar som låg bakom. Rapporten föreslår att polis och åklagare i en större utsträckning bör överväga att inhämta rättsintyg.

Arbetsgruppen anser att brister kring skadedokumentation åtgärdas med utbildningssatsningar för olika målgrupper. Om det pågående metodutvecklingsprojektet som rör smartphones i yttre tjänst vidareutvecklas, utvärderas och sätts i drift kan skadedokumentationen förenklas avsevärt.

Bland annat nedan angivna rekommendationer som togs fram i Metodutvecklingsprojektet<sup>81</sup> bör användas. Arbetsgruppen anser att det är angeläget att dessa rekommendationer efterlevs.

<sup>78</sup> S 35, Gemensam inspektion, uppföljande granskning. Mars 2007 RPS/ÅM 1/07

<sup>79</sup> S 79, Ju2004:1

<sup>80</sup> Granskning av kvaliteten i den brottsutredande verksamheten. Gemensamt regeringsuppdrag för Åklagarmyndigheten och Rikspolisstyrelsen. ÅM-A 2013/0556, POA-400-2488/12

<sup>81</sup> S. 7, Promemoria över det arbetssätt som utvecklats i metodutvecklingsprojektet. ÅM april 2013





- Polisen ska dokumentera målsägandens skador eller avsaknad av skador. Skadorna eller avsaknaden av skador ska dokumenteras både i skrift (genom anteckning i anmälan eller särskild promemoria) och genom att synliga skador fotograferas eller videofilmas. Viss skadedokumentation bör göras med bistånd av gynekolog/läkare.
- Polisen ska dokumentera misstänkts skador eller avsaknad av skador. Skadorna eller avsaknaden av skador ska dokumenteras både i skrift (genom anteckning i anmälan eller särskild promemoria) och genom att synliga skador fotograferas eller videofilmas. Genom dokumentationen ges möjligheter att bedöma ett händelseförlopp och en eventuell nödvärnsinvändning.
- Rättsintyg ska inhämtas. Dokumentation av skador eller avsaknad av skador hos målsägande och misstänkta är viktig bevisning vid utredning av misstänkta vålds- och sexualbrott. Avgörande för det värde dokumentationen tillmäts som bevisning är dess kvalitet. Detta medför att inhämtande av rättsintyg är en viktig utredningsåtgärd eftersom rättsläkaren dels kan uttala sig om vad som kan ha orsakat en skada, dels uttala sig om vilket typ av våld som har orsakat skadan. Det är viktigt att åklagaren ger tydliga direktiv om vad rättsläkaren ska uttala sig om.

### 8.10.9 Rättsintyg

Rättsmedicinalverket (RMV) har ett huvudmannaskap för rättsintygsverksamheten. Rättsintyg ska som huvudregel inhämtas från läkare vid rättsmedicinsk avdelning inom RMV eller läkare som enligt avtal med RMV har åtagit sig att utfärda rättsintyg.<sup>82</sup> Särskilda skäl kan föreligga att andra specialister utfärdar rättsintyg, till exempel vid sexualbrott då gynekologisk undersökning för spårsäkring krävs omedelbart. Polisen bör i betydligt större omfattning efterfråga rättsintyg från undersökande gynekolog. I den mån det behövs bör detta kombineras och utföras tillsammans med RMV.

Det förekommer också att enbart dokumentation från sjukvårdsbesök, som patientjournaler och fotografier ligger till grund för ett yttrande i ett rättsintyg. Lagen om rättsintyg och Offentlighets och sekretesslagen reglerar hur information i exempelvis patientjournaler får hanteras.

Rättsintygen är avgiftsbelagda för Polisen och kostar för närvarande (år 2014) 4 200 kronor vilket kan vara en av förklaringarna till återhållsamheten i att beställa rättsintyg. Åklagarmyndigheten har möjlighet att beställa rättsintyg utan kostnad. 4 200 kronor ska sättas i perspektivet att flera privata läkare som vissa polismyndigheter använder sig av kan ta ut en avgift uppemot 10 000-20 000 kronor.

<sup>82</sup> Undantag vid till exempel brott av enklare beskaffenhet. Se [www.rmv.se](http://www.rmv.se)



RMV har studerat<sup>83</sup> samtliga expedierade rättsintyg under femårsperioden 2009-2013. Av totalt 5 733 utfärdade rättsintyg år 2013 var 294 utfärdade i sexualbrottsärenden (200 rättsmedicinska undersökningar och 94 yttranden). Resterande år, 2009-2012 uppvisar ungefär samma låga andelar utfärdade rättsintyg i sexualbrottsärenden. Resultaten understryker det som tidigare granskningar har påpekat, att polis och åklagare i en liten omfattning inhämtar rättsintyg i sexualbrottsärenden.

### 8.10.10 *Spårsäkringssats efter sexuella övergrepp*

De första svenska spårsäkringssatserna togs fram av en rättsläkare i början av 90-talet. Den benämning som fortfarande används inom rättsväsendet, ”rape-kit”, härstammar från den här tiden men den heter idag ”Spårsäkringssats efter sexuella övergrepp”<sup>84</sup>. I ett regeringsuppdrag<sup>85</sup> utvecklade SKL, Åklagarmyndigheten och Nationellt centrum för kvinnofrid (NCK) den nuvarande spårsäkringssatsen med tillhörande nationellt handlingsprogram och guide för hälso- och sjukvårdens omhändertagande. Med lådan följer även en åtgärdskalender för kroppsbesiktning av misstänkt person. En spårsäkringssats per person ska användas.

#### 8.10.10.1 *Hantering hos Polisen*

Vid hanteringen av spårsäkringssatsen efter provtagning har ett antal problemområden uppmärksammats. Provtagning sker oftast på kvinnokliniker. Efter provtagning blir spårsäkringssatsen ibland liggande kvar utan att den efterfrågas av Polisen som initierat undersökningen. En förklaring kan vara att det går en tid innan man börjar arbeta med ärendet, att det blir liggande i balans, och att man först då uppmärksammar att det finns en spårsäkringssats. En annan kan vara att man i utredningen anser att spårsäkringssatsen inte tillför ärendet något och att man inte meddelar sjukvården.

Detta är även ett problem för de flesta tekniska rotlar inom Polisen som hanterar provtagningssatserna. Det är först när provtagningssatsen kommit till de tekniska rotlarna som det sker en registrering av proverna i ärendehanteringssystemet TekPro. Flera tekniska rotlar har fyllda kylskåp och andra utrymmen med provtagningssatser i ärenden som av olika anledningar lagts ner eller gått till åtal utan att provtagningssatsen behövts som bevis. Prover från ärenden tio år tillbaka finns sparat hos rotlarna. Provtagningssatsen registreras som så kallade spår vilka inte lyder under någon direkt reglering som beslag gör.

Hos Polismyndigheten i Stockholms län är det främst utredningsrotlarna i polismästartrikten som inte har kontroll över sina spårsäkringssatser och de beslut som fattas finns inte dokumenterade.

När Forensiska analysteamet vid Länskriminalpolisens tekniska rotel får in (ett fåtal av de som finns) spårsäkringssatser för arkivering som spår saknas ofta dokumentation av beslut. I en del av kartongerna finns journalanteckningarna kvar och det är oklart om och vilka delar av spårsäkringssatsen som har skickats till SKL för analys.

<sup>83</sup> Källa: RättsBase. Marie Ekman, analytiker

<sup>84</sup> Faktahandbok för brottsplatsundersökare, kriminalpolis, åklagare med flera. Kap 4. Utgiven av SKL

<sup>85</sup> Jn2007/2177/KRIM



Tekniska roteln är däremot skyldig att hantera proverna så att provningsresultaten inte påverkas av miljöförhållanden, att man förvarar proverna på rätt sätt. Det finns undantag där rotlarna har en kommunikation med förundersökningsledare som fattar beslut om spårsäkringssatsen ska sparas eller inte. En aktiv kontakt med förundersökningsledare i ärenden bör göra att lagringsutrymmen för dessa spår kan minskas.

Tekniska rotlarna som mottagare av provtagningsstatserna har uppmärksammat brister i dokumentationen runt proverna. Provtagaren (inom sjukvården) följer inte medföljande manualer. Det framgår inte alltid hur målsägaren har identifierats av sjukvården. Denna uppgift som säkerligen alltid finns i journalanteckningar måste även anges i spårsäkringssatsens dokumentation så att Polisen vet att rätt person dokumenteras.

SKL:s genomgångar visar att Polisens signatur för mottagandet av underlaget i princip alltid saknas. I en del provtagningsstatser har även journalanteckningar medföljt till Polisen. Det finns också fall där journalanteckningarna sedan skickas vidare från Polisen till SKL. Ofullständigt ifyllda blanketter gör att viktig bakgrundsinformation till SKL faller bort och därmed möjligheten till starkare utlåtanden från SKL. Sådana brister medför dessutom risk för felaktig prioritering hos SKL och att onödiga analyser sker. Brister ska hanteras i rotlarnas avvikelshantering. Ofullständigt ifylld dokumentation, eller bristfälligt/felaktigt utförd läkarundersökning som kan påverka resultatet i provningen ska dokumenteras av roteln och följas upp för att förhindra en fortsättning.

När spårsäkringssatsen kommer till Polisen och då i de flesta fall till tekniska rotlarna hanteras de enligt de krav som ställs på ackrediterade laboratorier. Inom sjukvården hanteras de på likartat sätt vilket gör att man kan garantera att inga förväxlingar eller annat som kan påverka provningsresultaten och därmed bevisningen.

Däremot bör hanteringen mellan sjukvården och Polisens tekniska rotlar eller motsvarande ses över för att förhindra att bevisningen faller på grund av felaktig hantering. Hanteringen av spår kommer i framtiden sannolikt allt oftare ifrågasättas i domstol. Tydliga rutiner bör skapas inom Polisen så att hanteringen inte kan ifrågasättas.

Det är alltså i glappet efter det att Polisen hämtat ut spårsäkringssatsen och till dess att den når den tekniska roteln som riskerna är störst. Det finns indikationer om att spårförvaringen i detta mellansteg inte är enhetlig och att en del utredare och förundersökningsledare är okunniga om hur proverna ska förvaras.

I Faktahandbok för brottsplatsundersökare, kriminalpoliser, åklagare med flera finns följande anvisningar:

”Förvaringen av spårsäkringssatsen hos polisen beror på om det handlar om kortare eller längre tids förvaring. En låda som ska skickas till SKL inom kort kan i sin helhet förvaras i kylskåp. Som regel ska endast utvalda material efter prioritering skickas till SKL, inte hela lådan osorterat. Blod- och urinprover för drog- och alkoholanalys vid Rättsmedicinalverket ska alltid förvaras i kylskåp.

Tillvaratagna spår kan förvaras torrt i rumstemperatur, det vill säga skyddat från solljus, värme och fukt. Spår kan även förvaras i fryn om det handlar om lång tids förvaring. I så fall bör man plasta in materialet för att undvika frost och fukt. Ju kallare frysen är desto längre blir hållbarheten. EDTA-röret med blodprov för dna-analys kan förvaras i kylskåp eller i rumstemperatur. Kylskåp är att föredra, men det går i regel att få fram en fullständig dna-profil även om röret förvarats i rumstemperatur under en längre tid. Blodror ska inte frysas ned eftersom de då riskerar att spricka”.

Arbetsgruppen anser att det är viktigt att dessa anvisningar kommuniceras och följs.

#### 8.10.10.2 *Inventering av våldtäktsanmälningar i Stockholm år 2011*

Forensiskt Analysteam på Tekniska roteln har gått igenom samtliga anmälda våldtäkter i Stockholms län för 2011<sup>86</sup>. Först gjordes en sökning i anmälningssystemet RAR. Fullbordad våldtäkt, grov våldtäkt inomhus mot kvinna valdes bort, eftersom flertalet av dessa ärenden avser brott i nära relation vilka inte ingick i granskningen. I de återstående 312 ärendena granskades information i DURTvå (system för datoriserad utredningsrutin) och TekPro. I en sammanställning noterades distrikt, brottsplats/område och ärendestatus.

I 203 ärenden gick inte att utläsa om spår skickats till SKL för analys, om analysvar/utlåtande inkommit från SKL eller om det finns någon identitet/dna-profil på eventuell gärningsman. Inventeringen påvisade brist på enhetlig hantering och dokumentation (spårsäkring, spårhantering, spårförvaring, redovisning) samt okunskap hos handläggare. En tydlig skillnad märktes mellan bland annat stöldbrott och sexualbrott gällande omfattningen av spår med begäran om vidare analys.

Trots att straffskalan för grov stöld (till exempel bostadsinbrott) utgår från lägst sex månader, analyserades i princip alla säkrade spår till skillnad mot säkrade spår i sexualbrott. Även om det ser ut på detta sätt finns säkert fler förklaringar. Till exempel kan mängdbrottsutredningen, till skillnad från våldtäktsutredningen sakna detaljer om vad som kan vara relevant att undersöka eller inte.

Sammanfattningsvis konstaterar arbetsgruppen att det finns en konkret förbättringspotential som bör uppmärksammas. Polismyndigheten i Stockholms län hanterar den största volymen av spårsäkringssatser men denna inventerings nämnda brister återfinns troligen i andra polismyndigheter.

#### 8.10.11 *Beslag – Bevisbeslag – Spår*

Det har tidigare framförts att Polisen bör skapa rutiner för bevisbeslag<sup>87</sup>.

Beslag kan förekomma i fyra olika situationer enligt 27 kap 1§ Rb och när föremålet skäligen kan antas :

<sup>86</sup> Polismyndigheten i Stockholms län, Länskriminalavdelningen, Tekniska roteln. PM 2013-01-22

<sup>87</sup> S 5, Gemensam inspektion, granskning av brottsutredningar avseende våldtäkt. April 2005 RPS/ÅM 1/05



1. ha betydelse för utredning om brott
2. vara någon avhänt genom ett brott
3. vara förverkat på grund av brott
4. ha betydelse för utredning om förverkande av utbyte av brottslig verksamhet enligt 36 kap. 1 b § brottsbalken.

### 8.10.11.1 *Bevisbeslag*

Innebär att beslaget har betydelse för utredning om brottet (punkt 1). Bevisbeslag av olika föremål görs oftast inledningsvis i en utredning för att säkra bevisning. Det kan både röra sig om föremål som kan komma att åberopas som bevisning eller föremål som förväntas ge ledtrådar i spaning efter gärningsman. Ofta är bevisbeslag föremål som binder en gärningsman till brottet till exempel föremål som burit dna-spår, fingeravtryck eller brottsverktyg.

### 8.10.11.2 *Spår*

Spår är föremål som skäligen kan antas ha betydelse för utredning om brott. Enligt kommentaren till 27 kap 1§ Rb är spår material som varken har något värde eller är i någons besittning.

Någon lagreglering avseende spår finns inte. En tolkning är att sådant som inte har någon ägare eller bortkastade saker som tomburkar och liknande inte behöver tas i beslag utan är spår. Till spår räknas vanligen kroppsvätskor som blod, saliv och sekret, och föremål som kan anträffas på en brottsplats och som kan bli föremål för en teknisk undersökning, till exempel cigarettfimp, patronhylsor och tomflaskor.

En spårsäkringssats efter sexuella övergrepp är således att anse som spår enligt handböcker som finns. (Beslag EBM Uc Malmö). En blodig halsduk som påträffas vid en husrannsakan ska tas i beslag medan blod som säkras från halsduken ska behandlas som ett spår. Gränsdragningsproblem kan uppstå om spåret finns i någons besittning. En cigarettfimp med salivspår som anträffas i någons bostad är i den personens besittning och ska tas i beslag.

Besittningsbegreppet bör vara vägledande när åklagaren ska avgöra om det är fråga om fynd som kan behandlas som ett spår eller inte. I tveksamma fall får föremålet tas i beslag. Anser åklagaren att ett föremål som tagits i beslag ska behandlas som ett spår ska beslaget hävas. Ett förslag till formulering av beslutet är ”beslaget hävs, bedöms vara spår.

Tolkningen enligt ovan att spårsäkringssats efter sexuella övergrepp är att betrakta som spår kan vara orsaken till problematiken med mängder med provtagningsatser som förvaras på tekniska rotlarna utan att någon tar ställning till hur det ska hanteras. Anses provtagningsatsen som ett beslag och då bevisbeslag måste någon aktivt ta ställning till fortsatt hantering beroende på ärendets utgång. Samtidigt i förundersökningen krävs ett ställningstagande från förundersökningsledare huruvida prover (spår) ska skickas till SKL och RMV för analys.



Kan det finnas anledning att anta seriebrottslighet, ett modus som exempelvis är vanlig vid överfallsvåldtäkt, finns all anledning att omgående skicka prover för analys. För att komma tillrätta och så tidigt som möjligt upptäcka seriebrottslighet är brottsamordning (operativ- och forensisk analys) oerhört viktiga funktioner vid polismyndigheten. I Polismyndigheten finns förslag på hur brottsamordning ska hanteras på nationell-regional- och polisområdesnivå.

Ska ”spår” från spårsäkringssatsen inte analyseras för att binda en gärningsman eller för registrering i spårregister då gärningsman är okänd behövs en rutin för hantering av överblivna spår hos polismyndigheterna. Finns det skäl att spara spår för framtida tekniker?

Hur länge kan proverna sparas och hur ska de sparas? I spårsäkringssatsen finns inte bara spår utan även blod och urinprov för dna samt alkohol- och drogundersökning. En nationell rutin måste till dels hur länge det är möjligt och nödvändigt att spara dessa spår, blod, urin samt tops för dna analys. Ett förundersökningsledarbeslut måste avgöra om spår eller prover ska sparas för framtiden.

Lagringen och hanteringen av spårsäkringssatserna på polismyndigheterna bör ses över och speciellt då den innehåller prov från identifierade personer. Hos polismyndigheterna råder stora olikheter i hur dessa spårsäkringssatser hanteras innan de kommer till tekniska rotlarna och även när de när de hanteras på tekniska rotlar förekommer det stora skillnader i hur de lagras, hur länge de sparas och så vidare. Det är först när spårsäkringssatsen kommer till tekniska rotlarna som innehållet kontrolleras och får en särskild spårbar identitet i ärendehanteringssystemet TekPro. Undantag kan finnas.

### 8.10.12 *Kriminalsökhund*

Kriminalsökhundar är i högsta grad kvalificerade att söka bevisning i form av avsatta spår. Spermasökhunden är en specialtränad kriminalsökninghund som kan användas vid olika typer av sexualbrott, inte bara våldtäkter utomhus. Det kan även användas inomhus, t.ex. i större lokaler och i fordon. Spermasökhunden ska ses som ett hjälpmedel/ komplement till kriminalteknikerna för att kunna hitta den exakta brottsplatsen, eller utesluta en utpekad brottsplats.

I landet finns 20 kriminalsökninghundar med kompetens att söka sperma. 6 av de 20 finns hos Polismyndigheten i Stockholm.<sup>88</sup> Samtliga kriminalsökninghundars uppdrag uppgår till cirka 300 per år. Det innefattar sökningar efter blod, sperma och döda kroppar.

Det är okänt i vilken utsträckning denna resurs används i landet. På Hundenheten, Polismyndigheten i Stockholm uppges att, trots informationsinsatser, blir inte de aktuella hundekipagen utringda i så många ärenden. Under år 2012 anmäldes drygt 130 utomhusvåldtäkter i Stockholmsområdet. I 15 av dessa fall ringdes hundförarna ut.

<sup>88</sup> Artikel ur tidningen Svensk Polis publicerad 2013-10-02 samt bekräftad uppgift av Hundenheten, Polismyndigheten i Stockholms län



År 2013 anmäldes 254 överfallsvåldtäkter eller utomhusvåldtäkter och spermasökhundarna användes vid 17 av dessa ärenden. I 10 av de 17 insatserna lyckades hundarna spåra sperma. Kriminalsökhundar med spermasökkompetens förefaller att vara en outnyttjad resurs vilket är synd med tanke på framgångspotentialen.

Ett framgångsrikt exempel är en utredning i Västmanland. Mellan augusti och december år 2005 anmäldes två sexuella övergrepp och tre sexuella ofredanden mot barn. Brottspatserna fanns inom ett geografiskt begränsat område i Västerås. Tre dagar efter ett av brottstillfällena rekvirerades en spermasökhund som markerade för sperma. Provet säkrades av kriminaltekniker och sändes till SKL. Sperma påvisades som kunde jämföras mot person. I fotokonfrontationer pekade barnen ut samme man och DNA-profilen matchade den misstänktes DNA-profil. Mannen dömdes i Svea hovrätt 2006-05-11 för grovt sexuellt övergrepp mot barn samt sexuellt ofredande vid fem tillfällen.<sup>89</sup>

### **8.10.13 Brottsplats**

*Var och en* av den yttre personalen som anländer till brottsplatsen ska dokumentera sina iakttagelser på brottsplatsen<sup>90</sup>. Det innebär bland annat att säkra brottsplatsen, notera närvarande personers status och uppträdande. Föremål som tas i beslag ska dokumenteras och risken för kontamination ska beaktas. Dessa initiala åtgärder utförs inte alltid på ett tillfredsställande sätt<sup>91</sup>.

En aktiv förundersökningsledare etablerar kontakt med kriminalteknikerna och överlägger om förutsättningarna och möjligheterna till att göra en brottsplatsundersökning. Det bör övervägas att göra fler brottsplatsundersökningar/husrannsakingar, bland annat för att erhålla ett bättre beslutsunderlag i ärendet<sup>92</sup>. Dokumentationen av platsen kan ha betydelse för att verifiera uppgifter i förhör med målsägare, misstänkt och vittnen. I förlängningen kan dokumentationen utgöra bevisning i en domstolsförhandling och därför kan det vara värt att göra en brottsplatsundersökning även om det har förflutit en tid mellan brottet och anmälan. I större spaningsärenden bör kriminaltekniker delta i spaningsledningen och samma personal bör få möjlighet att fortlöpande jobba med ärendet<sup>93</sup>. På en del orter finns utredare och kriminaltekniker geografiskt långt ifrån varandra vilket försvårar en tät kontakt. Desto viktigare blir det att förundersökningsledaren är aktiv och drivande.

<sup>89</sup> Xena. Yrke: spermasökhund. Jan Enmark, Tekniska roteln i Västerås, Polismyndigheten i Västmanlands län. Specialarbete i Kriminaltekniskgrundutbildning 2007-2008 vid Statens kriminaltekniska laboratorium

<sup>90</sup> S 8 Tillsynsrapport 2012:4 Våldtäkt mot vuxen

<sup>91</sup> S 32, Gemensam inspektion, uppföljande granskning av våldtäkt avseende vuxen. Mars 2007 RPS/ÅM 1/07

<sup>92</sup> S 5, Gemensam inspektion, granskning av brottsutredningar avseende våldtäkt. April 2005 RPS/ÅM

<sup>93</sup> S 14, Hållbara domslut – en förtroendefråga för rättsväsendet. Rapport okt 2004 (RÅ-direktiv 2003:1)

#### 8.10.14 *Sexualbrottsärenden på Statens kriminaltekniska laboratorium (SKL)*<sup>94</sup>

SKL genomför årligen undersökning och analys i ett stort antal sexualbrottsärenden. I en nyligen publicerad rapport<sup>95</sup> presenteras kvantitativa dataunderlag från sexualbrottsärenden där material skickats in till SKL för undersökning och analys. En majoritet av sexualbrottsundersökningarna på SKL utgörs av material som tillvaratagits med hjälp av Provtagnings-sats efter sexualbrott (numera Spårsäkringssats efter sexuella övergrepp)<sup>96</sup>. Nedan följer en kort sammanfattning av studien som omfattar åren 2009-2013.

Tidigare data visade på en uppåtgående ärendetrend under perioden 2005-2008, medan de nu undersökta fem åren visar på en nedåtgående trend från 1125 (2009) till 1047 ärenden (2013). Den nedåtgående trenden gäller inte alla polismyndigheter, ett fåtal undantag finns. Nedgången gäller inte våldtäkter, som visar på en uppgång i antal ärenden under perioden, utan nedgången ses i andra kategorier av mindre grova sexualbrott som exempelvis sexuellt utnyttjande, sexuellt tvång.

Merparten av de på SKL genomförda undersökningarna rör våldtäkt eller försök till våldtäkt. De vanligaste ärendena är klassade som fullbordad våldtäkt, grov våldtäkt inomhus mot kvinna 18 år eller äldre (brottskod 0661), fullbordad våldtäkt, grov våldtäkt utomhus mot kvinna 18 år eller äldre (brottskod 0660), samt fullbordad våldtäkt, grov våldtäkt inomhus mot flicka under 15 år (brottskod 0653).

I de ärenden som skickats in dominerar begäran om undersökningar som avser biologiska spår och dna-analys - närmare 98 procent - även om flera andra typer av undersökningar förekommer.

Antalet personer som topsats i samband med sexualbrott, dvs. (skäligen) misstänkta gärningsmän, målsägare och kategorin ”annan”, ligger under tidsperioden på en relativt konstant nivå och utgör på årsbasis mellan omkring 5-8 procent av alla inskickade salivtopsningar. I medeltal har på årsbasis 2770 personer topsats i sexualbrottsärenden. I medeltal har 1760 personer topsats årligen under tidsperioden som misstänkta för sexualbrott. Variationer i antalet topsningar beror i flera fall mest på att polisen genomfört omfattande masstopsningar (kategorin ”annan”).

Någon tillförlitlig statistik avseende antalet överensstämmelser mellan framtagna dna-spår och personer som skickats in i den regelrätta ärenderutinen (och då redovisats i form av ett sakkunnigutlåtande) finns tyvärr inte tillgänglig, men från registerverksamheten kan antalet erhållna träffar i sexualbrottsärenden tydligt följas.

<sup>94</sup> Tidningen Kriminalteknik. Artikel av Ricky Ansell, Biologienheten.

<sup>95</sup> Våldtäktsärenden på SKL 2009-2013 – med fokus på biologiska spår och dna. SKL Intern rapport, Biologienheten 2014:09. Rapporten finns tillgänglig på Intrapolis.

<sup>96</sup> Läkartidningen nr 9 2008. Artikel av Ricky Ansell och Yvonne Stegerud



Dessa träffar visar på ett relativt stabilt utfall med i medeltal 94 träffar varje år under den aktuella perioden. I ett begränsat antal träffar har personerna i registerträffarna topsats i samma ärende (samma K-nummer). I merparten av fallen har topsningarna skett utifrån andra brottsmisstankar, varför man kan anta att i många av dessa fall har de redovisade träffarna tillfört utredningen en möjlig gärningsman.

Studien visar vidare att drygt hälften av registerträffarna uppkommer efter att en person har topsats och profilen lagts in och sökts mot spårregistret och då gett träff mot sedan tidigare registrerat dna-spår, så kallade person-spårträffar. Knappt hälften av träffarna har fåttts när dna-profiler från nyligen undersökta spår lagts in i spårregistret och sökts mot utrednings- och dna-registren och då gett träff mot sedan tidigare registrerad person, så kallade spår-personträffar. Trenden under perioden är en utjämning mellan dessa två träffkategorier, där andelen person-spårträffar kraftigt minskat till förmån för andelen spår-personträffar. En anledning till denna förändring kan vara att antalet personer i utrednings- och dna-registren stadigt ökat under den aktuella perioden,

En detaljstudie över registerträffarna för 2013, med 90 sexualbrottsrelaterade träffar, visar att de personer som ingått i registerträffarna i de allra flesta fall har topsats på annan brottsmisstanke än våldtäkt/sexualbrott, även om den enskilt största bakomliggande brottskategorin till topsningarna kan ses vara sexualbrott.

Till bakomliggande skäl för topsningarna ses andra kategorier av brott mot kvinnor, andra typer av våldsbrott, olika tillgreppsbrott, bedrägeribrott, övergrepp i rättsak, narkotikabrott m fl. Andelen personer som topsats baserat på misstanke för sexualbrott är högre då det gäller person-spårträffar än för spår-personträffar. I det senare fallet är det inte klarlagt om skillnaden helt enkelt kan förklaras av att dessa personer topsats i samma ärende.

Även att sifferunderlaget från den genomförda studien i sig inte ensamt kan tolkas i några större sammanhang framträder en del intressant och tänkvärd data. Detta gäller inte minst utvecklingen på inskickade ärenden och skiftningen i vilka brottskategorier som skickas in för undersökning och analys.

Trenden som kan ses i detaljstudien över registerträffarna för 2013, att andelen spår-personträffarna ökar i förhållande till andelen person-spårträffar, är ett tecken på att dna-registren genom att föras på allt fler brottsaktiva personer på ett övergripande plan går mot en önskad effekt. Detta på så vis att dna-spår i ärenden utan misstänkt gärningsman ger träff mot person direkt i anslutning till att det läggs in i registret och därför i ett tidigt skede kan tillföra utredningen en möjlig gärningsman.

Att de bakomliggande brottsmisstankarna till salivtopsningarna i registerträffarna varierar så pass stort och inte enbart handlade om sexualbrottsmisstankar var väntat, men som i linje med registerverksamheten i stort visar det tydligt på värdet av att salivtopsning genomförs när möjligheten finns.

Träffrekvensen för den svenska dna-registerverksamheten hör som ofta nämnts i andra sammanhang till de högsta rapporterade.



En majoritet av de dna-spår som registreras ger för eller senare träff mot person. Samtidigt kan konstateras att antalet registrerade dna-spår i olösta brott stiger. Det finns med andra ord konkreta skäl att topsa i alla lägen då regelverket medger, och på så vis nå en än högre träfffrekvens och ökad andel träffar i direkt anslutning till att dna-spår registreras.

En tänkt fortsättning på den nu genomförda studien är att i större detalj gå igenom del av underlaget, samt att följa upp de sexualbrottsrelaterade registerträffarna för 2013 nedströms för att få en uppfattning på hur dna-beviset ifråga slutligen kom till användning i brottsutredningarna och i vilken mån ärenden har klarats upp och gärningsmän kunnat lagföras.

### **8.10.15 Sexualbrottsärenden på RMV:s avdelning för rättsgenetik och rättskemi**

Rören (för tillvaratagande av blod- och urinprov) i spårsäkringsatsen efter sexuella övergrepp skickas till Rättsmedicinalverkets (RMV) avdelning för rättsgenetik och rättskemi i Linköping. Där utförs analyser av alkohol, narkotika, läkemedel och gifter i biologiskt material, som främst består av urin, blod och hår. I vissa fall utförs analyser på andra kroppsvätskor och vävnader för prover tagna i samband med obduktion.

Ökningen av antalet anmälda sexualbrott avspeglas i antalet inkomna våldtäktsärenden. I vissa fall finns misstanke om ofrivillig drogning, där offret säger sig ha blivit bjuden på en spetsad drink. Rohypnol (flunitrazepam) och GHB (gammahydroxybutyrat) är exempel på droger som pekats ut som våldtäktsdroger<sup>97</sup>.

I en studie<sup>98</sup> av förekomsten av alkohol, läkemedel och missbruksdroger i blod- och urinprov från kvinnor som polisanmält att de blivit utsatta för ett sexuellt övergrepp<sup>99</sup> inkluderades totalt 1 806 kvinnor. Cirka 60 procent av dem var mellan 15 och 25 år. Ärendena inkom till RMV:s rättskemiska avdelning under 5-årsperioden 2003-2007.

- I 31 procent av fallen var analysresultaten negativa.
- I 43 procent av fallen återfanns alkohol som enda fynd i blod och urin. Den genomsnittliga alkoholkoncentrationen i blodet var 1,24 promille.
- I 12 procent av fallen återfanns alkohol tillsammans med annan substans.
- Hos ca 15 procent av kvinnorna återfanns enbart läkemedel/narkotika i blod eller urin. Bland missbruksdrogerna var amfetamin och THC (tetrahydrocannabinol; cannabis) de vanligaste fynden.

<sup>97</sup> Knutsen K. Spetsade drinkar och droger vid våldtäkt mer myt än verklighet. Läkartidningen 2007;104:2603-5

<sup>98</sup> Jones AW, Kugelberg FC, Holmgren, A, Ahlner J. Occurrence of ethanol and other drugs in blood and urine specimens from female victims of alleged sexual assault. Forensic Sci Int. 2008;181:40-6.

<sup>99</sup> Olika kategorier av sexuella övergrepp kan förekomma i materialet. Informationen har hämtats från polisens analysbegäran under rubrik "brottsrubricering". Det kunde stå t ex våldtäkt, grov våldtäkt och/eller sexualbrott. Fredrik Kugelberg



Resultaten visar alltså att alkohol utan inblandning av andra droger är det vanligaste fyndet i blod och urinprov från kvinnor som gjort en anmälan om sexuellt övergrepp, vilket överensstämmer väl med undersökningar från andra länder. Resultatet är föga förvånansvärt mot bakgrund av att alkohol är en legal drog, vars bruk är väl accepterat i samhället. Dessutom sker kontakten mellan offer och gärningsman ofta på platser där alkohol finns tillgängligt. Det korresponderar med de statistiska uppgifterna från den Nationella Trygghetsundersökningen (NTU)<sup>100</sup> och en tidigare gjord granskning av Brå från 2008. Granskningen visade en särskild ökning av våldtäkter med ytliga bekantskaper, bland annat genom internet eller inom nattlivet. Följaktligen är det mest sannolikt att de höga blodalkoholhalterna speglar ett medvetet alkoholintag och inte ett intag av drinkar som ofrivilligt spetsats med alkohol.

Resultat tyder alltså på att ofrivillig drogning med annat berusningsmedel än alkohol inte är vanligt förekommande vid sexualbrott, men tolkningen försvåras bland annat av relativt lång tid mellan övergrepp, polisanmälan och provtagning.

Sjukvårdens insats är därför mycket betydelsefull i detta sammanhang, eftersom provtagningsrutinerna utgör en viktig del av rättsprocessen. Kort tid mellan det anmälda brottet och provtagningen är i vissa fall avgörande för att det rättstoxikologiska resultatet ska kunna användas för att styrka eller avfärda att drogning ägt rum.

Den information som erhålls vid provsvar är av vikt för utredningen vid bland annat brottsrubricering och tolkning av brottsförloppet. Därför bör Polisen i en högre utsträckning skicka prover till rättskemiska för analys.

## 8.11 Stödfunktioner

### 8.11.1 Administrativt stöd

Den strategiska ledningen bör tillse att våldtäktsutredare/förundersökningsledare har ett ändamålsenligt administrativt stöd för att kunna fokusera mer på arbetet med att läsa och bedöma ärenden.

Det administrativa stödet hos Polisen har minskat över tid. Tidigare fanns det funktioner inom Polisen som bland annat skrev ut dialogförhör. Dessa funktioner har successivt tagits bort och i dagsläget är det inte ovanligt att utredarna själva får skriva ut sina egna förhör. De så kallade expeditionerna har gått samma öde till mötes vilket har fått till följd att utredare/förundersökningsledare i en högre utsträckning har tvingats att bli "allsysslare".

Micael Björk beskriver bland annat detta problem i sin forskningsrapport<sup>101</sup>. En av de intervjuade, en polisiär förundersökningsledare beskrev alla "kringuppgifter" som hindrade från att jobba som polis (beställa advokat, kontakta socialtjänst). En annan nämnde "allmän hustomteverksamhet" (hämta papper, skicka brev, bevaka faxen, scanna och mejla dokument). Allt detta var uppgifter som stal tid ifrån arbetet med att läsa och bedöma ärenden.

<sup>100</sup> Bilaga A: Våldtäkt enligt statistiken från Brå

<sup>101</sup> Polisens brottsutredningar. Problem, förklaringar, utvägar. Av Micael Björk, Institutionen för sociologi och arbetsvetenskap vid Göteborgs universitet och Polismyndigheten i Västra Götaland. Januari 2014

Samtidigt bör framhållas att våldtäktsutredare/förundersökningsledare av bland annat rättssäkerhetsskäl ska besitta en sådan kompetens att de fullt ut kan utföra behövliga moment i anmälanssystemet (RAR) och systemet för utredningsrutin (DurTvå). Direktiv som finns för att underlätta arbetet bör beaktas. Till exempel att alla förhör inte behöver skrivas ut i sin helhet utan de kan sparas digitalt.

Diskussion har förts om en optimal polisiär förundersökningsledarprofil<sup>102</sup>. Där framhålls bland annat fördelarna med att vara i huvudsak renodlad, det vill säga att inte ha det övergripande personalansvaret. Linjecheferna bör ha det och sköta uppgifter som utvecklings- och lönesamtal, individsamtal och arbetsmiljö.

### **8.11.2 Forensisk analys och operativ brottsanalys**

Forensisk analys och operativ brottsanalys innebär systematiska analyser av brottsligheten för att identifiera brottsmönster, tillvägagångssätt och jämföra spår från brottsplatser i syfte att undersöka om det finns gemensamma faktorer som kan tyda på bland annat seriebrottslighet<sup>103</sup>. I nya Polismyndigheten ska de regionala forensiska sektionerna ha förmåga att utföra forensisk analys och operativ brottsanalys.

#### **8.11.2.1 Forensisk- och operativ brottsanalys i Polismyndigheten i Stockholms län**

Den forensiska analys som genomförs vid Forensiska Analysteamet (FA-teamet) vid Länskriminalavdelningens tekniska rotel innebär att med huvudsaklig utgångspunkt i och kunskap om forensik, analysera ärenden utifrån resultat från forensiska undersökningar, ”brottsmodus”, tidsperiod och geografiskt område. Syftet är att identifiera ytterligare forensiska möjligheter, bearbeta dessa och snabbt lämna förhandsbesked och spaningsinformation till utredningsverksamheten samt att kunna påvisa om känd eller okänd gärningsman kan ha begått flera brott.

I FA-teamets arbetsuppgifter ingår till exempel att hantera träffrapporter, både nationella träffrapporter och de internationella (PRÜM-träffrapporter), forensiska uppslag, sko- och skospår-baser, förgranskning av undersökningsmaterial och begärda undersökningar. Ansvarsområden är registertopsning, spårutredning (där spår förvaras) och Tekniska rotelns reception (materialhantering in/ut, supporttelefon).

### **8.11.3 Metodstöd**

I dagsläget finns inte något nationellt tillgängligt metodstöd för specifikt våldtäktsutredningar. Polisavdelningen har tagit fram metodstöd för brott mot barn och brott i nära relation vilka till viss del avhandlar våldtäkt. Polisens metodstöd för utredning av grova våldsbrott (PUG) är välkänt för de som utreder fall av dödligt våld. I inledningen anges att metodstödet främst är avsett som stöd vid utredning av grova brott av sådan karaktär att de motiverar särskilda utredningsresurser.

<sup>102</sup> Utredningsverksamheten OP4, en optimal förundersökningsledarprofil. Rapport, fjärde deluppdraget 2013-10-30

<sup>103</sup> Genomförandekommitténs rapport OP-4.1





Grov våldtäkt omnämns som ett exempel. Vidare anges att delar av metodiken kan vara tillämplig vid andra typer av brott. Målsättningen är att metodstödet ska bidra till att svensk polis utreder grova brott enligt en gemensam, nationell metodik.

Nationella bedömandegruppen vid grova våldsbrott sammanfattade sina generella iakttagelser efter att ha granskat 13 utredningar rörande dödligt våld<sup>104</sup>. En av de generella iakttagelser som gjordes var att de sex granskade myndigheterna inte arbetade fullt ut enligt PUG.

PUG innehåller rekommendationer och anvisningar kring *just de* faktorer som påpekas som brister i de granskningar av våldtäktsutredningar som arbetsgruppen har tagit del av. Det handlar om att ta emot anmälan, inledande utredningsåtgärder, den fortsatta utredningen, särskilda överväganden med mer. Efter att ha mött och samtalat med många våldtäktsutredare står det klart att det är få som ens känner till PUG än mindre använder det som ett metodstöd. Det finns också indikationer om att chefer på strategisk ledningsnivå uppfattar PUG mer som en organisationsstruktur utan att känna till det generella stöd som ges vid utredning av grova brott.

Med små tillägg och omformuleringar skulle polispersonal ännu mer uppfatta PUG som ett fullödigt metodstöd vid utredning av våldtäkt. PUG bör användas regelmässigt vid utredning av våldtäkter. På sikt kommer de påpekade bristerna att minska och kvaliteten på utredningarna förhöjs.

#### 8.11.4 Register över grova våldsbrott

Under avsnitt Brister i utredningar i Övergrep mot kvinnor och barn<sup>105</sup> omnämns utredningssvårigheter vid så kallade överfallsvåldtäkter. Enligt författarna handlar Polisens svårigheter om att identifiera, spåra och gripa gärningsmannen. Ett grundläggande problem sägs vara samordningen i spaningsarbetet, att utredarna inte finner andra våldtäkter med samma modus operandi. Problemet är välkänt även för arbetsgruppen. I dagsläget finns endast det Centrala brottspaningsregistret (CBS) att tillgå vid sökningar efter detaljerad information om fall av våldtäkt. Omständigheten lyfts fram av Nationella bedömandegruppen vid grova våldsbrott<sup>106</sup> som menar på att svensk polis för närvarande inte har något väl fungerande nationellt brottspaningsregister för mord eller sexualbrott.

De uppgifter som registreras i CBS är knapphändiga och ger inte läsaren någon uppfattning av brottets dynamik, till exempel interaktion (verbalt, sexuellt och fysiskt beteende) mellan offer och gärningsman. Att ha tillgång till en mängd karaktäristika om fallen innebär möjligheter till olika typer av bedömningar, bland annat länkningsanalyser. Ett centralt register över grova våldsbrott skulle därför med stor säkerhet på flera sätt bidra till såväl en ökad kunskap och ökad upplärning.

<sup>104</sup> PM upprättat 2012-03-27 av Anders Wretling, Utredningssektionen Rikskriminalpolisen

<sup>105</sup> Övergrep mot kvinnor och barn- den rättsliga hanteringen av Christian Diesen och Eva F. Diesen. Andra upplagan. Norstedts juridik.

<sup>106</sup> PM upprättat 2012-03-27 av Anders Wretling, Utredningssektionen Rikskriminalpolisen



Dessa möjligheter hade kunnat ha betydelse vid till exempel utredningarna kring Anders Eklund och ökat möjligheterna att klara upp dessa brott i ett tidigare skede. Då den för två mord samt ett antal sexualrelaterade brott dömde Anders Eklund greps fick Rikskriminalpolisens gärningsmannaprofilgrupp (GMP) i uppdrag att göra en kartläggning. Han hade begått driftsstyrda brott med risk för upprepad brottslighet. Kartläggningen syftade till att finna om Eklund kunde misstänkas för fler brott.

Arbetet försvårades och tog avsevärt lång tid på grund av att svensk polis inte har ett nationellt tillgängligt anmälningsystem och inte heller ett nationellt register över grova våldsbrott med variabler enligt ovan. Om ett sådant register hade existerat hade Eklunds modusbetenden och annan relevant information kunnat jämföras med de registrerade brotten.

I den granskning som Rikspolisstyrelsen (RPS) gjorde 2010 av utredningen av mordet på Pernilla Hellgren<sup>107</sup> konstaterar inspektionsgruppen på sidan 27 att CBS är långt ifrån komplett. Vidare anses att ”det vid utredning av grova brott skulle vara värdefullt att lägga in bevakningar i systemen för att underlätta en kontinuerlig uppföljning av brott och misstänkta personer. Samtliga system skulle behöva moderniseras för att möjliggöra detta”.

Även en nyligen avkunnad dom i Stockholms tingsrätt<sup>108</sup> understryker behovet av ett nationellt register över grova våldsbrott. Gärningsmannen född 1997 dömdes för försök till våldtäkt vid tre tillfällen samt ett sexuellt ofredande. Vid samtliga brottstillfällen sökte han sina offer i anslutning till tunnelbanan och åklagaren åberopade övervakningsfilmer där gärningsmannen syns. Brottplatserna är på olika ställen i Stockholm (i olika polismästardistrikt). Gärningsmannen uppvisade ett specifikt modus. Enligt domen har ett inhämtat läkarintyg angivit att gärningarna vittnar om en oroväckande utveckling av allvarliga, sexuella övergrepp där drivkraften kan ligga på en avvikande, sexuell, tvångsmässig, neuropsykiatrisk eller personlighetsmässig plan. Utredaren av ärendet är övertygad om att det sannolikt finns fler brott begångna av den unge mannen som inte kommit till deras kännedom. Det finns alltså risk att såväl denne gärningsman som andra gärningsmän begår brott som inte kan länkas till varandra.

I ett modernt register med förfinade sökfunktioner av typ ViCLAS<sup>109</sup> hade en erfaren analytiker kunnat identifiera ett antal brott vilka sannolikt begåtts av denne gärningsman. ViCLAS är ett dataprogram som Royal Canadian Mounted Police (RCMP) utvecklat och det bygger på fler års forskning i USA och Kanada. Systemet används i 9 länder i Europa, däribland England. Svensk polis använde ViCLAS mellan 1999 och 2006. Arbetet reglerades av FAP-448:2<sup>110</sup>.

<sup>107</sup> Granskning av polisens och åklagarmyndighetens åtgärder i samband med utredningen av mordet på Pernilla Hellgren

<sup>108</sup> B 4117-14

<sup>109</sup> Violent Crime Linkage Analysis System

<sup>110</sup> RPSFS 2003:8, FAP 448-2



Verksamheten lades ned bland annat därför att det ansågs vara tidskrävande för utredare att fylla i det omfattande frågeformuläret.

Åtta år har gått och nuförtiden sker inrapporteringen digitalt i många länder som använder ViCLAS. England och Tyskland har en förkortad version av systemet och i Tyskland är det ViCLAS-analytikerna som i intervju med utredarna fyller i svar på frågorna.

Idag kan ett sexualbrott begås i en del av landet med en gärningsman som sedan uppvisar samma beteende vid ett annat sexualbrott i en annan del av landet utan att Polisen enkelt kan länka dessa händelser samman eftersom inrapporteringen till CBS är ojämn. Som tidigare nämnts är CBS föråldrat och har trubbiga sökfunktioner. Just därför ter det sig ogörligt att uppgradera registret till att kunna fylla behovet av ett modernt våldsbrottsregister. Det föreligger ett behov av att systematiskt kunna göra beteendemässiga fallanalyser i Sverige för att kunna utbyta sådan information med andra länder, främst i Europa.

Behovet av ett nationellt register över grova våldsbrott avhandlades även i Rikspolisstyrelsens förstudie om inrättande av nationella register för ärenden om dödligt våld<sup>111</sup> och förslaget bifölls av Metod och utrustningsrådet (MUR). Polisavdelningen arbetar nu med framtagandet av registret. Polisen ska inte behöva länka våldtäktsbrott och andra grova våldsbrott med hjälp av media. Det är angeläget att det beslutade mordregistret så snart det är möjligt kompletteras till att även innehålla bland annat våldtäktsfall.

### 8.11.5 Nationell bedömandegrupp vid grova våldsbrott

Gruppen inrättades 2010 och har i uppdrag att vara en granskningsfunktion. Vid utredningar av *dödligt* våld där det inte finns en skäligen misstänkt inom 30 dagar ska kontakt tas med Rikskriminalpolisen som aktiverar ett uppdrag. Efter att två personer ur Nationella bedömandegruppen har analyserat förundersökningen skrivs en rapport vari brister anges och rekommendationer kring det fortsatta arbetet.

Som tidigare nämnts har friandefrekvensen i våldtäktsärenden ökat<sup>112</sup>. Sveriges Kvinno- och Tjejjourers Riksförbund (SKR) kräver att en haverikommission tillsätts<sup>113</sup> som ska granska orsakerna till att åtals- och lagföringsfrekvensen vid sexualbrott är fortsatt låg.

Arbetsgruppen föreslår att Nationella bedömandegruppen vid grova våldsbrott får ett utvidgat uppdrag att granska vissa utredningar av *våldtäkt* där det inte finns en skäligen misstänkt inom 30 dagar. Kriterierna om vilka fall som bör granskas kan till exempel handla om grovt våld, transport av offer, bindning av offer, seriebrottslighet eller andra bekymmersamma komponenter.

<sup>111</sup> POA-428-6313/12

<sup>112</sup> Strukturerad bevisvärdering eller ren gissningslek? Examensarbete av Frida Olsson, Juridiska fakulteten vid Lunds universitet HT 2013.

<sup>113</sup> Debattartikel Dagens Nyheter 5 okt 2013: ”Nio punkter för att stoppa de sexuella övergreppen”

## 9 Referenslitteratur

Ansell, Ricky. Biologienheten SKL. [www.kriminalteknik.nu](http://www.kriminalteknik.nu) 12 september 2014. Dna-spår betydelsefulla i sexualbrottsärenden.

Ansell, Ricky och Stegerud, Yvonne Biologienheten SKL. Läkartidningen nr 9 2008. Läkares säkring av bevis efter sexualbrott viktig del i rättsprocessen.

Aspegren, Therese (2004). Examensuppsats inom processrätt, Falska våldtäktsanmälningar.

Brottsoffermyndigheten. Bättre bemötande av sexualbrottsoffer, utbildningsprogram, Ju2011/3982/KRIM.

Björk, Micael (2014). Forskningsrapport. Polisensbrottsutredningar – problem, förklaringar, utvägar. Institutionen för sociologi och arbetsvetenskap vid Göteborgs universitet och Polismyndigheten i Västra Götaland.

Brå-rapport 2014. Personer lagförda för brott 2013.

Brå-rapport 2011:6. Polisanmälda våldtäkter mot barn. En uppdaterad kunskapsbild.

Diesen, Christian och Diesen, Eva F (2013). Övergrepp mot kvinnor och barn – den rättsliga hanteringen. Andra upplagan. Norstedts juridik.

Diesen, Christian och Diesen, Eva F (2008). Felaktiga föreställningar om våldtäktsanmälningar gör att de mest utsatta kvinnorna sviks. Artikel i Advokaten nr 4, årgång 74.

Domstolsverket, Rikspolisstyrelsen, Åklagarmyndigheten, Ekobrottsmyndigheten, Kriminalvården, Brottsförebyggande rådet, Kustbevakningen, Tullverket och FN:s barnkonvention om barnets rättigheter. Se till exempel [www.fn.se](http://www.fn.se)

Genomförandekommittén för nya Polismyndigheten. OP-6 Den forensiska verksamheten. Rapport 2014-01-20. 3.

Genomförandekommittén för nya Polismyndigheten. Rapport fjärde deluppdraget 2013-10-30. OP-4 Utredningsverksamheten, en optimal förundersökningsledarprofil.

Genomförandekommittén för nya Polismyndigheten. Rapport OP-4.1 Brottsamordning.

Jones AW, Kugelberg FC, Holmgren, A, Ahlner J. Occurrence of ethanol and other drugs in blood and urine specimens from female victims of alleged sexual assault.

Forensic Sci Int. 2008;181:40-6.

Justitiedepartementet. Anmälan och utredning av sexualbrott. Förslag på förbättringar ur ett brottsofferperspektiv. Promemoria av Sexualbrottsofferutredningen. Claes Borgström. Ju 2004:1.

Justitiedepartementet. Biträdeskostnadsutredningen. Särskild utredare: Ekeberg, Karl-Gunnar. Ju2013:02.

Kanakarlis, Zandra och Persson Olga (2013), Sveriges Kvinno- och Tjejjourers Riksförbund (SKR). Debattartikel Dagens Nyheter 5 oktober 2013. Nio punkter för att stoppa de sexuella övergreppen.

Knight, R.A. and Prentky, R.A. (1990). Classifying sexual offenders: The development and collaboration of taxonomic models. In: Marshall, W.L., Laws D.R., and Barbaree, H.E. (Eds.), Handbook of Sexual Assault: Issues.

Knutsen K. Spetsade drinkar och droger vid våldtäkt mer myt än verklighet.

Läkartidningen 2007;104:2603-5

Nationellt centrum för kvinnofrid (NCK). Regeringsuppdrag åt Uppsala universitet att med ett rikstäckande och samlat perspektiv utveckla och sprida evidensbaserad kunskap och information om mäns våld mot kvinnor. U2011/3826/UH.



Nationellt centrum för kvinnofrid (NCK). Regeringsuppdrag att utarbeta ett nationellt program för hälso- och sjukvårdens omhändertagande av offer för sexuella övergrepp. Jn2007/2177/KRIM.

Olsson, Frida (2013). Examensarbete Strukturerad bevisvärdering eller ren gissningslek? Juridiska fakulteten vid Lunds universitet.

Polismyndigheten i Västmanlands län. Xena, yrke: spermasökhund. Jan Enmark, Tekniska roteln i Västerås. Specialarbete i kriminalteknisk grundutbildning 2007-2008 vid SKL.

Rikspolisstyrelsen. Polisens planeringsföresättningar 2014. Uppdaterad: 2014-03-17. Utgivningsdatum: 2013-06-20.

Rikspolisstyrelsen. Informationskampanj i fyra delar om brott i nära relationer 2011-2014, Ju2011/6520/PO, Ju2013/5789/PO.

Rikspolisstyrelsen/Rikskriminalpolisen. Metodstöd för utredning av grova våldsbrott - PUG. Version 3, 2014-04-25.

Rikspolisstyrelsen. Handbok Brott i nära relationer. 2009-04-28.

Åklagarmyndigheten Utvecklingscentrum Göteborg april 2013. Ett "bästa arbetssätt" för vålds- och sexualbrott i nära relation och mot barn - Promemoria över det arbetssätt som utvecklats i metodutvecklingsprojektet.

Rikspolisstyrelsen (2008). Rapport. Delredovisning av regeringsuppdrag avseende gemensamma nationella riktlinjer kring barn som misstänks vara utsatta för brott och kriterier för landets barnahus. POA-428-6530/08.

Rikspolisstyrelsen (2013). Samtalsstöd vid information till brottsoffer. Det här händer när ett brott anmäls till Polisen.

Rikspolisstyrelsen (2013). Handbok för information till brottsoffer.

Rikspolisstyrelsen (2012). Förstudiedirektiv. Inrättande av nationella register för ärenden om dödligt våld. POA-428-6313/12.

Rikspolisstyrelsen. Inspektionsrapport 2010:9. Polismyndigheternas handläggning av ärenden som rör mäns våld mot kvinnor. November 2010.

Rikspolisstyrelsen/Åklagarmyndigheten. Gemensam inspektion. Granskning av brottsutredningar avseende våldtäkt och grov våldtäkt där brottsoffret är över 15 år. April 2005. RPS/ÅM 1/05.

Rikspolisstyrelsen/Åklagarmyndigheten. Gemensam inspektion. Uppföljande granskning av brottsutredningar avseende våldtäkt och grov våldtäkt där brottsoffret är över 15 år. Mars 2007. RPS/ÅM 1/07.

Rikspolisstyrelsen/Åklagarmyndigheten. Gemensamt regeringsuppdrag, Analys av resultatet för verksamheten utredning och lagföring. ÅM-A 2013/0556, POA-400-2165/12.

Rikspolisstyrelsen/Åklagarmyndigheten. Gemensamt regeringsuppdrag, Granskning av kvaliteten i den brottsutredande verksamheten. ÅM-A 2013/0556, POA-400-2488/12.

Rikspolisstyrelsen/Åklagarmyndigheten (2010) Granskning av polisens och Åklagarmyndighetens åtgärder i samband med utredningen av mordet på Pernilla Hellgren.

Riksåklagaren (2004). Rapport från Förtroendegruppen. Hållbara domslut – en förtroendefråga för rättsväsendet. Rå-direktiv 2003:1.

Riksåklagaren. Beslut RÅ-A 2004/0538 och RÅ-A 2004/0658. Synpunkter på tillämpningen av lagstiftningen om målsägandebiträde i sexualbrottsärenden.





Rädda Barnen och Linköpings universitet (2013). Inuti ett barnhus. En kvalitetsgranskning av 23 svenska verksamheter.

Rädda Barnen och Novus (2013). Undersökning. Barn och ungas erfarenheter av sexuella kränkningar (verbalt, psykiskt, fysiskt).

Skatteverket. Regeringsuppdrag att i en andra etapp fortsätta arbetet med att samordna informationsförsörjningen i brottmålsprocessen och därigenom utveckla verksamheterna i rättsväsendet (Ju2012/6639/SI).

Statens kriminaltekniska laboratorium (SKL 2014). Faktahandbok för brottsplatsundersökare, kriminalpoliser, åklagare med flera. Kompendium i tio delar.

Statens kriminaltekniska laboratorium (SKL 2014). Intern rapport Biologienheten 2014:09. Våldtäktsärenden på SKL år 2009-2013. (Rapporten finns tillgänglig på Intrapolis).

Sutorius, Helena (2014). Bevisprövning vid sexualbrott. Andra upplagan (omarbetad och uppdaterad av Diesen, Christian). Norstedts juridik.

Svensk Polis. Så används kognitiv intervju i polisförhör. Artikel publicerad 1 april 2012.

Svensk Polis. I våldtäktsmannens spår. Artikel publicerad 2 oktober 2013.

Violent Crime Linkage Analysis System (ViCLAS). <http://www.rcmp-grc.gc.ca/tops-opst/bs-sc/viclas-salvac-eng.htm>

Wolbert Burgess, Ann och Hazelwood R Robert: Practical Aspects of Rape Investigation: The Behavioral-Oriented Interview of Rape Victims. The Key to Profiling. (2008). CRC Press.

Youth Sexual Aggression & Victimization. EU-finansierat projekt 2010-2013 som leddes av Nederländerna. [ysav.rutgerswpf.org](http://ysav.rutgerswpf.org).

Åklagarmyndigheten Utvecklingscentrum Göteborg. RättsPm 2007:13, Domstolarnas bevisvärdering i sexualbrottsmål – en kartläggning. Juli 2007.

Åklagarmyndigheten Utvecklingscentrum Göteborg. Yttrande (Ju 2004:1), ÅM-A 2006/0507.

Åklagarmyndigheten Utvecklingscentrum Göteborg (2010). Rapport. Tvångsmedelsanvändning och beslutsfrister m.m. vid vålds- och sexualbrott i nära relation och mot barn.

Åklagarmyndigheten Utvecklingscentrum Göteborg (2012). Tillsynsrapport. Våldtäkt mot vuxen – Kvaliteten i den brottsutredande verksamheten. Tillsynsrapport 2012:4 (dnr ÅM-A 2012/0821)





## 10 Bilagor

### 10.1 Bilaga A: Våldtäkt enligt statistiken från Brå<sup>114</sup>

Rapporten fastställs

  
Lena Tysk, biträdande chef Polisavdelningen

Datum

14/10/15

<sup>114</sup> Klara Hradilova Selin, PhD, utredare Enheten för forskning och utveckling



# Bilaga A: Våldtäkt enligt statistiken från Brå<sup>1</sup>

## 1 Många olika händelser

Våldtäkt, såsom den definieras enligt 6 kap 1 och 4 §§ BrB, är en mycket heterogen brottskategori som innehåller ett stort antal olika typer av händelser – allt från ett övergrepp mot en sovande eller berusad person till grova, mycket kränkande och ibland mycket våldsamma övergrepp med i vissa fall flera gärningspersoner inblandade. Att generellt uttala sig om våldtäktsbrottslighetens karaktär och utveckling kan därför vara missvisande. Enligt de kartläggningar som gjorts på senare år finns det inte mycket som tyder på att det *totala* antalet våldtäkter skulle öka (Brå 2014:1). Men vissa typer av övergrepp kan ha blivit något vanligare. En tidigare granskning av Brå (2008:13) indikerar att exempelvis våldtäkter som skett kort efter att två personer blivit bekanta med varandra, exempelvis genom någon internetsida eller ute i nöjeslivet, kan ha blivit fler.

Att beskriva denna typ av brottslighet, de känsligaste, mest integritetskränkande och sannolikt bland de mest dolda övergrepp som omfattas av lagen är samtidigt förenat med metodsvårigheter. Samtliga tillgängliga uppgifter har sina respektive begränsningar och data från olika källor bör därför analyseras för att få en helhetsuppfattning.

## 2 Två huvudsakliga datakällor när våldtäkter kartläggs

Det är främst två datakällor som vanligtvis används för att studera brottslighetens omfattning och utveckling. Dels de så kallade offerundersökningar där frågor om utsatthet för brott ställs till ett urval ur befolkningen<sup>2</sup>, och dels kriminalstatistiken över anmälda brott samt misstänkta och lagförda personer.

Kriminalstatistiken har i Sverige länge fungerat som den främsta källan i många kartläggningar av brottslighet, men sedan 2006 finns det ett på många sätt mer tillförlitligt alternativ, den Nationella Trygghetsundersökningen (NTU). Det är en omfattande offerstudie baserat på ett slumpmässigt urval om 20 000 personer årligen. Dessa intervjuas via telefon om sin utsatthet och oro för brott samt sina erfarenheter av och attityder till rättsväsendet. Undersökningen genomförs i Brottsförebyggande rådets regi i samarbete med Statistiska centralbyrån som hanterar datainsamlingen (se Tekniska rapporten, Brå 2014:2).

<sup>1</sup> Klara Hradilova Selin, PhD, utredare Enheten för forskning och utveckling

<sup>2</sup> Det ställs, av naturliga skäl, mer sällan frågor om brott som respondenten själv ska ha begått. De intervjustudier av självrapporterad brottslighet som ändå görs riktas i så fall vanligtvis till ungdomar (se tex Brott bland ungdomar i årskurs nio, Brå 2013:3).

I tabell 1 beskrivs de olika för- och nackdelarna som både kriminalstatistiken och offerundersökningarna har. Kort kan sägas att kriminalstatistiken är ett bra mått på den brottslighet som hanteras av rättsväsendet, medan offerdata på ett mer rättvisande sätt speglar den faktiska brottsligheten. Även i frågeundersökningar sker det visserligen en underrapportering när det gäller känsliga frågor och, vilket är ett större problem, de mest och hårdast drabbade personer nås sannolikt inte för en intervju. Det är hursomhelst troligt att offerstudier fångar totalt sett fler brottsändelser än polisanmälningar, även om de grövsta brotten oftare kommer till polisen kännedom och omfattas därför av kriminalstatistiken. Framförallt när det gäller att studera utveckling över tid är uppgifter från offerstudier lämpligare att analysera. Trots de nämnda bristerna påverkas de till skillnad från kriminalstatistiken inte av anmälningsbenägenheten<sup>3</sup> eller ändringar i lagstiftningen och rättsväsendets hantering. Tack vare de stora skillnaderna mellan olika länders rättssystem och sätt att registrera brott är kriminalstatistiken även mindre tillförlitlig vid internationella jämförelser och offerstudier utgör också i dessa fall ett bättre alternativ.

Tabell 1. Två datakällor vid studier av brottsligheten

	<b>Kriminalstatistiken (anmälda brott)</b>	<b>Offerstudier/självrapporterad brottslighet</b>
<b>Fördelar</b>	<ul style="list-style-type: none"><li>• Beskriver brottslighet som hanteras av rättsväsendet</li><li>• Grövre brott</li></ul>	<ul style="list-style-type: none"><li>• Fångar även brott som inte polisanmälts</li><li>• Mindre grov brottslighet</li><li>• Fler detaljer kring brotten (vem, var mm)</li><li>• Bättre mått på utveckling samt internationella jämförelser</li></ul>
<b>Nackdelar</b>	<ul style="list-style-type: none"><li>• Stort mörkertal</li><li>• Lite info om omständigheterna</li><li>• Utvecklingen påverkas av benägenhet att anmäla samt rättsväsendets hantering</li></ul>	<ul style="list-style-type: none"><li>• Stort mörkertal</li><li>• Underrapportering (känsliga frågor)</li><li>• De mest utsatta nås inte för intervju</li></ul>

### 3 Mörkertalet antas vara stort

Det hävdas ofta att mörkertalet, det vill säga antalet gärningar som aldrig uppdragas, är mycket omfattande och med tanke på våldtäktsbrottets känsliga karaktär är det ett rimligt antagande. Det ligger dock i mörkertalens natur att det är svårt att uppskatta och det stannar just vid antaganden. Som nämnts rapporteras majoriteten av övergreppen troligen inte till polisen och inte heller frågeundersökningar fångar samtliga händelser.

<sup>3</sup> Även i detta fall kan det förstås förekomma förändringar i befolkningens attityder i vissa frågor och deras benägenhet att årligt svara på vissa känsliga frågor – som just utsatthet för sexuellt våld.

Med andra ord saknar vi ett facit, en korrekt uppgift om antalet våldtäkter som faktiskt ägt rum under en given period. De skattningar av mörkertalet som ändå görs utgår typiskt sett från antalet brott som personer uppger sig ha blivit utsatta för enligt frågeundersökningar – i relation till en följdfråga om huruvida brottet anmälts till polisen. Skattningar av denna typ visar att mellan 10 och 20 procent av sexualbrotten anmäls till polisen i Sverige (Brå 2014:1).

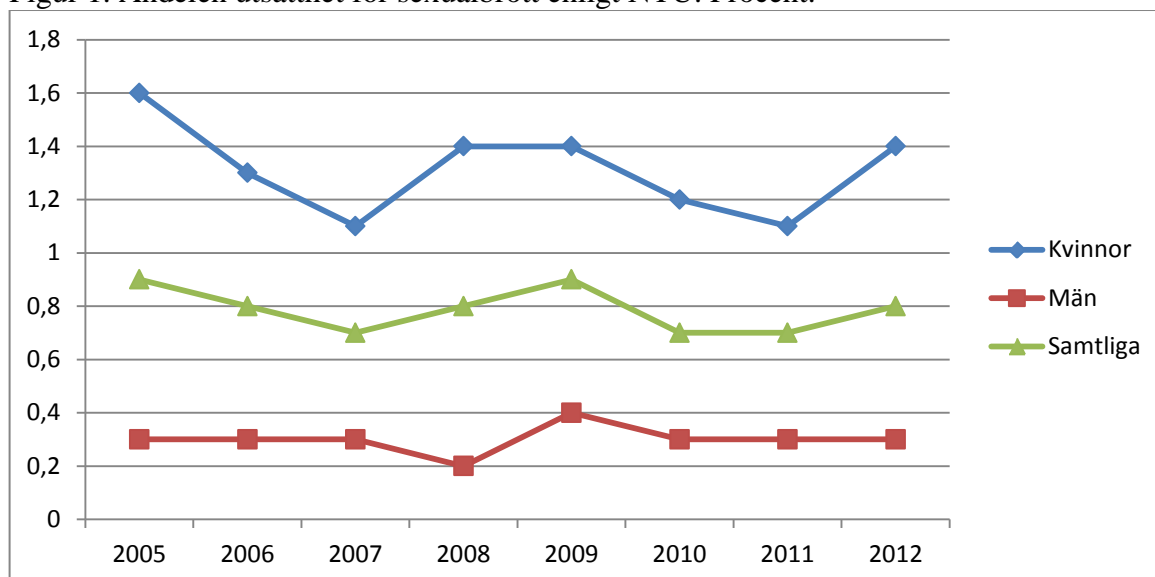
Om vi utgår från statistiken över polisanmälda brott, finns det konsensus i forskningen kring att mörkertalet är särskilt stort när brottet är av lindrigare art och de inblandade känner varandra väl. Rimligtvis gäller det även våldtäkter. Slutsatsen blir då att det framförallt är grova våldtäkter med mer eller mindre okända gärningspersoner som oftare kommer till polisens kännedom.

#### 4 Utveckling över tid enligt Nationella Trygghetsundersökningen (NTU)

Av vad som framgår i figur 1 har andelen personer som uppgett att de blivit utsatta för sexuellt våld inte förändrats i någon större utsträckning under de senaste åren. Cirka 1,3 procent av kvinnor och 0,3 procent av män har i NTU rapporterat sådana erfarenheter, med vissa avvikelser mellan åren. Totalt sett motsvarar andelen 0,8 procent av den vuxna befolkningen (16-81 år). Som tidigare nämnt är detta sannolikt en underskattning men uppgifterna fungerar väl som ett mått på trend över tid, utifrån ett antagande om att underskattningen är någorlunda konstant (i varje fall under en kortare period).

Observeras bör att frågan avser samtliga former av sexuellt våld, det vill säga inte enbart våldtäkt. På en följdfråga om huruvida de utsatta skulle beskriva händelsen som just våldtäkt svarade i den senaste mätningen 16 procent jakande. Mellan 10 och 20 procent, beroende på år för mättillfället, uppger att de anmält händelsen till polisen.

Figur 1. Andelen utsatthet för sexualbrott enligt NTU. Procent.





## 5 Kraftig ökning av polisanmälda brott

Antalet polisanmälda sexualbrott har ökat kontinuerligt under relativt många år. En stor del av ökningen består av anmälningar om sexuellt ofredande (Brå 2012:13), som sannolikt rapporteras i större utsträckning nu jämfört med tidigare. När anmälningsbenägenheten förändras märks det oftast mest i antalet mindre grova brott; de allra mest allvarliga övergreppen har troligen nått polisen även för några decennier sedan.

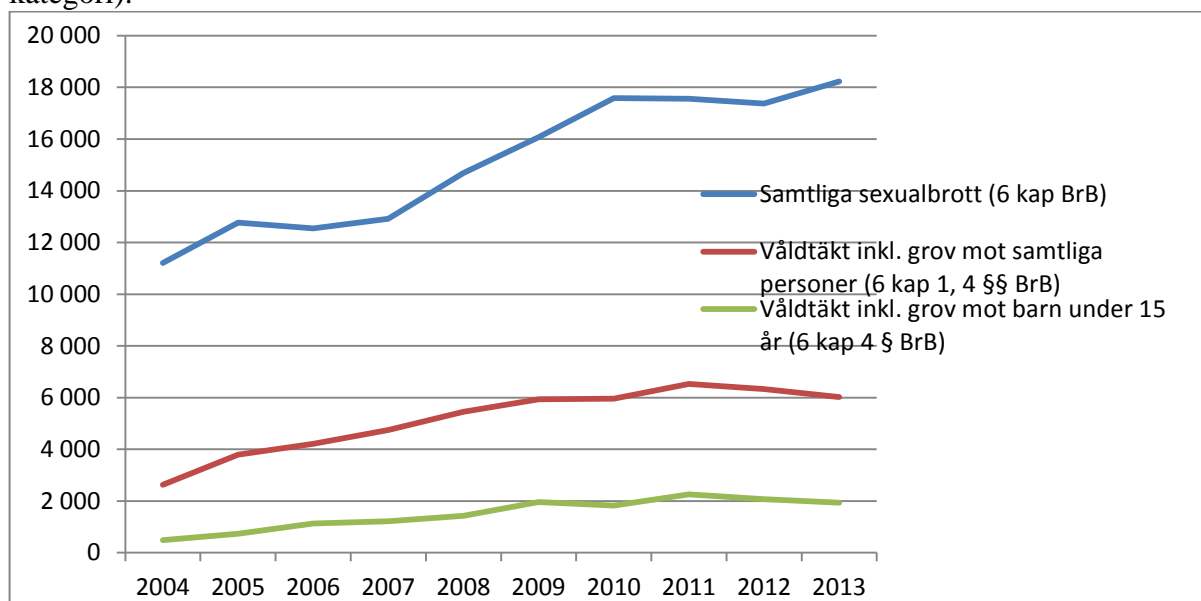
Anmälningar om våldtäkt utgör cirka 40 procent av samtliga sexualbrott och även dessa har ökat sitt antal under lång tid, men den största uppgången observeras fr.o.m. mitten på 00-talet (figur 2). Detta sammanhänger med en omfattande reform i sexualbrottslagstiftningen år 2005, då bl. a våldtäktsbestämmelsen (6 kap 1 § BrB) vidgades för att omfatta fall då offret befinner sig i s.k. hjälplöst tillstånd, d.v.s. är kraftigt berusat, medvedslöst eller sover<sup>4</sup>. Tidigare omfattades dessa situationer av bestämmelsen om sexuellt utnyttjande och ändringen innebar alltså en skärpning. I samband med samma reform introducerades även våldtäkt mot barn (6 kap 4 § BrB) som en egen brottskategori. Dessa gärningar ingick tidigare i bestämmelsen om våldtäkt eller sexuellt utnyttjande av underårig.

Den särskilda ökningen i våldtäktsanmälningar efter 2005 förklaras alltså främst av de nämnda lagändringarna men den generella stigande trenden som observerats under en längre tid beror troligen på en större benägenhet att anmäla händelser som tidigare bagatelliserades men kring vilka det numera, tack vare den intensiva debatten, råder en större medvetenhet kring. En omständighet som tyder på den minskade toleransen är det faktum att det främst är minde grova våldtäkter, det vill säga våldtäkter med mindre våld och färre skador, som nu i större utsträckning kommer till polisens kännedom (Brå, 2008:13)<sup>5</sup>. Det rör sig idag om cirka 6000 anmälda våldtäkter per år (varav cirka 2000 gäller våldtäkt mot barn under 15 år), vilket kan jämföras med cirka 2600 våldtäkter år 2004. Under de senaste åren, efter 2011, har dock den stigande trenden avtagit och en viss minskning har observerats i antalet våldtäkter som anmäls till polisen.

<sup>4</sup> I mitten av 2013 har en ny revision ägt rum och våldtäktsbestämmelsen vidgades ytterligare till att omfatta även övergrepp mot ett offer som befinner sig i en 'särskilt utsatt situation'.

<sup>5</sup> Delvis är dock även detta ett resultat av den vidgade våldtäktsbestämmelsen som numera i större utsträckning omfattar händelser utan direkt våld eller hot.

Figur 2. Antalet polisanmälda sexualbrott respektive våldtäkter under perioden 2004-2013. (Till och med år 2005 fanns det ingen egen bestämmelse gällande våldtäkt mot barn men i brottsstatistiken redovisades våldtäkt mot person under 15 år som en egen kategori).



## 6 Uppklaringsprocenten oförändrad trots ökat inflöde

Uppklaringsprocenten beskrivs som ett mått på polisens förmåga att åtgärda och klarlägga de brottsanmälningar som kommer in; den beräknas som antalet brott som klarats upp det aktuella året dividerat med antalet brott som anmälts samma år (Brå 2006:1). Drygt hälften av de anmälda våldtäktsbrotten (6 kap 1,4 §§ BrB) klaras upp och andelen har varit relativt stabil under den studerade perioden, möjligtvis med viss tendens till en högre upplärning (figur 3). Trots det kraftigt ökade inflödet klarar alltså polisen upp ungefär samma andel av våldtäktsbrotten, vilket innebär en väsentlig ökning i absoluta tal. Personupplärning, som vid så grova brott som våldtäkt kan närmast likställas med åtalsfrekvens<sup>6</sup>, varierar under perioden mellan 10 och 30 procent.

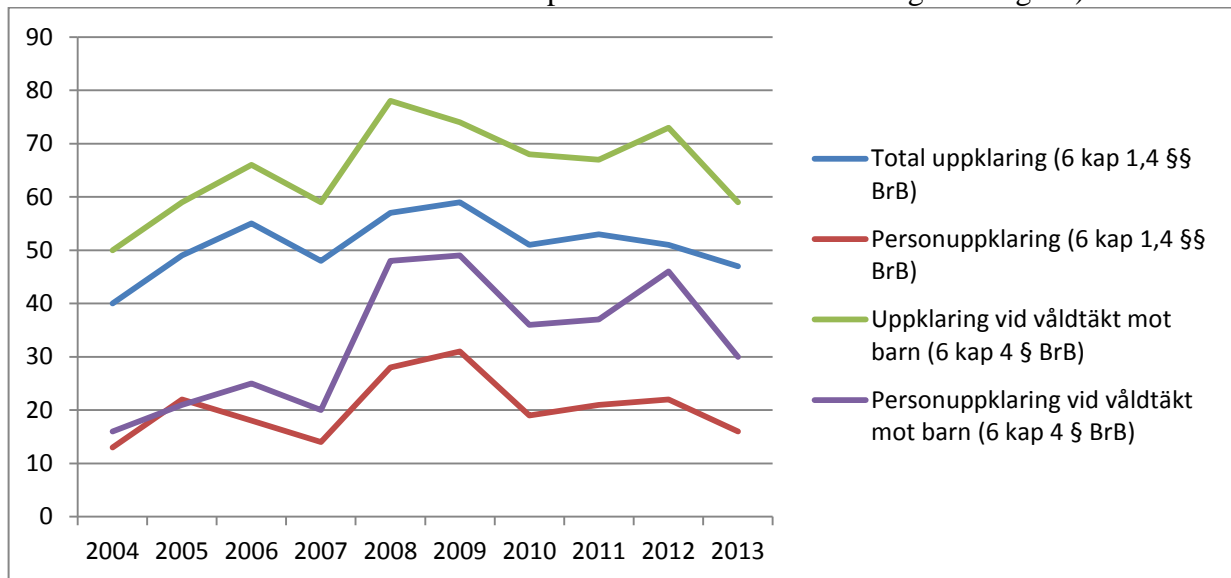
Uppklaringsprocenten är samtidigt något högre vid våldtäkt mot barn och har vid flera tillfällen under den studerade perioden överstigit 70 procent. Även personupplärningen är relativt hög, kring 40 procent under senare år. En ökning observeras efter att dessa brott fått en egen bestämmelse i Brottsbalken, vilket möjligen lett till något ändrade prioriteringar. Att personupplärning är högre vid våldtäkt mot barn jämfört med våldtäkt mot vuxna kan sammanhånga med att det oftare finns en misstänkt person.

Cirka 30 procent av samtliga anmälda våldtäkter resulterar vidare i så kallad teknisk upplärning. De vanligaste utfallen är då att brott inte kan styrkas, att utredningen visar att gärningen inte var ett brott, eller att den misstänkte var under 15 år.

<sup>6</sup> Personupplärning är andelen anmälda brott som polisen lyckats koppla en gärningsperson till. Förutom beslut om åtal omfattas även strafföreläggande och åtalsunderlåtelse (Brå 2006:1).



Figur 3. Andelen uppklarade våldtäktsbrott under perioden 2004-2013. (Till och med år 2005 fanns det ingen egen bestämmelse gällande våldtäkt mot barn men i brottsstatistiken redovisades våldtäkt mot person under 15 år som en egen kategori.)



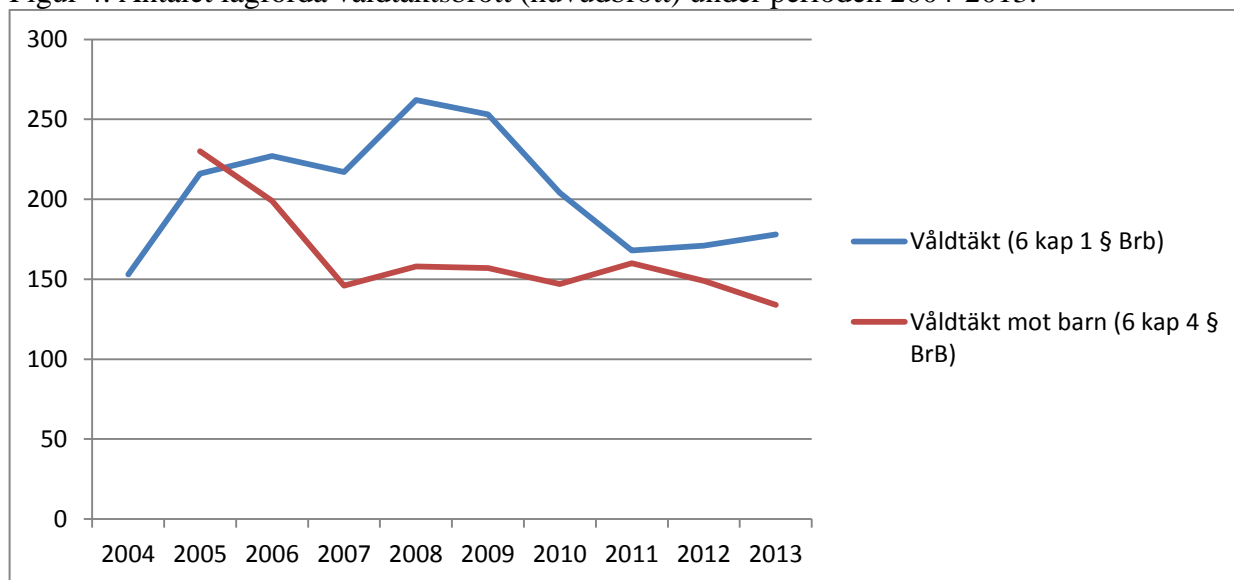
## 7 Utveckling av lagförda brott

Det efterfrågas ofta uppgifter om lagföringsfrekvens, det vill säga antalet brott som lagförs i relation till antalet anmälningar. Eftersom polisen, åklagare och domstolar registrerar brott på olika sätt kan dock en sådan direkt koppling inte göras<sup>7</sup>.

I början av perioden observeras en uppgång i antalet lagföringsbeslut beträffande våldtäkt enligt 6 kap 1 § BrB (figur 4). Antalet kulminerar år 2008 (262 lagföringar) för att följas av en minskning. Antalet lagföringar för det sedan 2005 nya brottet, våldtäkt mot barn, sjönk tvärtom i början av perioden för att sedan ligga på en relativt stabil nivå, cirka 150 lagföringar om året.

<sup>7</sup> Brotten i lagföringsstatistiken har en annan avgränsning och detaljeringsgrad än brotten i anmälningsstatistiken, vilket gör att antalet lagförda brott inte kan ställas i direkt relation till antalet anmälda brott. Dessutom antalsräknas brotten på olika sätt. I anmälningsstatistiken redovisas varje anmäld gärning som ett anmält brott, medan det i lagföringsstatistiken kan redovisas som flera lagförda brott beroende på om flera personer har dömts för samma brott (se *Personer lagförda för brott 2013*, Brå 2014). Det kan även vara så att en gärning som anmäls som våldtäkt slutligen lagförs som exempelvis sexuellt utnyttjande. Det bästa tillgängliga måttet på rättsväsendets effektivitet när det gäller att lösa våldtäktsfall i relation till antalet brott som anmäls är alltså den tidigare redovisade personuppkläringen, som vid våldtäkt i princip motsvarar andelen åtalsbeslut. De flesta åtalsbeslut resulterar sedan i fällande dom, även om andelen friande domar är något högre vid våldtäkt än vid andra brott.

Figur 4. Antalet lagförda våldtäktsbrott (huvudbrott) under perioden 2004-2013.



## 8 Offer och gärningspersoner

### 8.1 Omständigheterna kring sexualbrotten enligt NTU<sup>8</sup>

Hittills har konstaterats att anmälningar om våldtäkt har ökat under en längre period samtidigt som den självrapporterade utsattheten har, enligt offerdata, varit stabil under det senaste decenniet. Vilken information finns då tillgänglig om omständigheterna kring dessa brott och de involverade personerna?

I NTU ställs en rad följdfrågor till dem som uppgett att de blivit utsatta för sexualbrott. Enligt tidigare publicerade analyser från Brå (2012:13) är det allt som oftast, i fyra av fem av de rapporterade händelserna av sexuellt våld, en kvinna som blivit utsatt för ett övergrepp av en man. Samtidigt har dock andelen händelser där en kvinna tvärtom har utsatt en man för sexuellt våld ökat från 3 till 6 procent under de senaste åren. Övriga händelser involverar personer av samma kön. Det bör samtidigt återigen upprepas att frågorna i NTU rör sexualbrott, det vill säga även mindre grova fall av sexualbrott än våldtäkt<sup>9</sup>.

Andelen utsatta är högst bland yngre, 16-34 år (Brå 2014:1). Kvinnor utsatta för sexualbrott är i snitt något yngre än utsatta män enligt NTU (Brå 2012:13). Kvinnliga förövare är däremot något äldre än manliga.

<sup>8</sup> Uppgifterna bygger på Brå's analyser tidigare publicerade i Brå 2012:13 samt Brå 2014:1. I vissa fall omfattas inte den senaste mätningen men när det gäller omständigheter kring brotten så förändras dessa inte speciellt snabbt från ett år till ett annat.

<sup>9</sup> Antalet händelser av sexuellt våld som den utsatte skulle beskriva som våldtäkt är för lågt för en särskild analys.



NTU visar vidare att hälften av övergreppen sker på en allmän plats (gata, torg, kollektivtrafik mm) och en knapp fjärdedel av händelserna äger rum i en bostad (2014:1).

I drygt 60 procent av händelserna är förövaren helt okänd för den utsatte, i drygt 20 procent är denne en bekant och i återstående 15 procent av fallen rör det sig om en närstående. Sannolikt är den sistnämnda andelen i själva verket betydligt högre; fördelningen av svaren i NTU kan i hög grad spegla det faktum att händelser med okända gärningspersoner är lättare att berätta om i en intervjusituation.

I NTU ställs även frågor om alkohol- och drogpåverkan; enligt svar från de utsatta var gärningspersonen i närmare 60 procent av övergreppen under sådan påverkan och 30 procent av de utsatta har, enligt egen uppgift, själva varit berusade eller drogpåverkade vid brottstillfället. En tiondel av de rapporterade sexualbrotten ska ha lett till skador som krävde sjukvård (Brå 2012:13) och i lika många fall var flera gärningspersoner inblandade.

## 8.2 Vilka är målsägande i anmälda våldtäkter?

I kriminalstatistiken, det vill säga beträffande de våldtäktsbrott som blivit föremål för rättslig hantering, är informationen om de involverade personerna betydligt mer begränsad. De anmälda våldtäktsbrotten redovisas uppdelat på den utsattes kön och ålder (personer under 15 år, 15-17 år respektive 18 år och äldre), huruvida brottet var fullbordat eller försök respektive begicks utom- eller inomhus.

År 2013 anmäldes sammanlagt 6017 våldtäkter. Knappt en tredjedel av dessa (1 934 anmälningar) gällde våldtäkt mot barn och 730 gällde våldtäkt mot personer 15-17 år. Övervägande andel av offren var flickor; det anmäldes 1680 våldtäkter mot flicka under 15 år respektive 710 våldtäkter mot flicka 15-17 år. Samma år anmäldes vidare 129 våldtäkter mot man 18 år och äldre och 3224 våldtäkter mot en kvinna i samma ålder.

Om vi stannar vid det till antalet mest omfattande kategorin av våldtäkt mot kvinna 18 år och äldre, visar kriminalstatistiken att 91 procent var fullbordade brott och av dessa begicks 85 procent inomhus. Det är däremot vanligare att försök till våldtäkt äger rum utomhus (43 procent av samtliga försök till våldtäkt mot vuxna kvinnor).

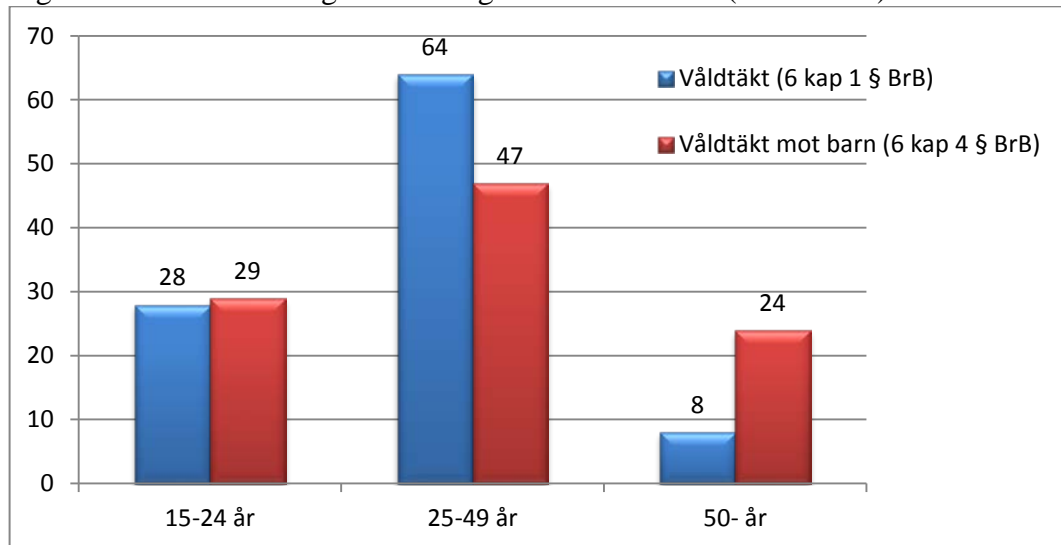
## 8.3 Personer misstänkta och lagförda för våldtäkt år 2013

När det gäller personer misstänkta för våldtäkt så finns det uppgifter om kön och ålder, och eventuellt tidigare belastning. År 2013 misstänktes sammanlagt 1062 personer för våldtäkt eller våldtäkt mot barn.

Samma år lagfördes 312 personer för något av dessa brott som huvudbrott. Majoriteten av personer lagförda för våldtäkt var män (enbart två var kvinnor). Sammanlagt 64 procent av samtliga lagförda för våldtäkt enligt 6 kap 1 § BrB (n=178) var i åldrar 25 till 49 år (figur 5). När det gäller personer som lagförts för grov våldtäkt enligt samma bestämmelse (n=14) var dessa klart yngre; exakt hälften var under 18 år.

När det gäller våldtäkt mot barn enligt 6 kap 4 § BrB (n=134) är åldersfördelningen bland de lagförda jämnare, med framförallt en högre andel äldre gärningspersoner – 24 procent (jämfört med 8 procent vid våldtäkt mot vuxna) var 50 år eller äldre.

Figur 5. Åldersfördelningen bland lagförda för våldtäkt (huvudbrott)2013. Procent.



Drygt hälften (54 procent) av personer lagförda för våldtäkt år 2013 har varit ostraffade de senaste tio åren. En fjärdedel (24 procent) hade tidigare lagförts för 1-2 brott och övriga har tre eller fler lagföringar registrerade under det senaste decenniet. Jämfört med andra brottstyper är återfallsfrekvensen totalt sett inte speciellt hög bland sexualbrottsförövare men om ett återfall sker, är det oftare i samma typ av brott än vid annan typ av brottslighet (Brå, 2012:15). När det gäller våldtäkt mot barn är andelen tidigare ostraffade ännu högre enligt statistiken för 2013, 66 procent.

## 9 Referenser

Brottsförebyggande rådet (2006:1): *Konsten att läsa statistik om brott*. Brå rapport 2006:1.

Brottsförebyggande rådet (2008:13): *Våldtäkt mot person 15 år och äldre. Utvecklingen under åren 1995-2006*. Brå rapport 2008:13.

Brottsförebyggande rådet (2012:13): *Brottsutvecklingen i Sverige 2008-2011*. Brå rapport 2012:13.

Brottsförebyggande rådet (2012:15): *Återfall i brott. Mönster i risken för återfall bland lagförda personer*. Brå rapport 2012:15.

Brottsförebyggande rådet (2014:1): *NTU 2013 – Utsatthet för brott*. Brå rapport 2014:1.

Brottsförebyggande rådet (2014:2): *NTU 2013 – teknisk rapport*. Brå rapport 2014:2.