

Uppdrag att fortsätta utveckla stödet till arbetet med barn och unga som riskerar att begå eller begår grova brott med koppling till organiserad brottslighet

Slutredovisning

brå




Länsstyrelserna



Skolverket

 Socialstyrelsen

Statens
institutions
styrelse SiS



Innehåll

| | |
|---|-----------|
| Innehåll | 2 |
| Förord | 3 |
| 1 Uppdraget | 4 |
| 2 Etablering av samverkansstrukturen | 5 |
| 2.1 Lokal nivå | 5 |
| 2.2 Regional nivå | 7 |
| 2.3 Nationell nivå..... | 8 |
| 2.4 Samarbete inom samverkansstrukturen | 9 |
| 3 Individinriktat arbete | 11 |
| 3.1 Identifiering av individer inom målgruppen Bob | 11 |
| 3.2 Insatser till målgruppen | 14 |
| 3.3 Risk-, behovs- och mottaglighetsprinciperna | 15 |
| 3.4 Sammanhållen vårdkedja och utsluss | 16 |
| 3.5 Barn och unga med funktionsnedsättning..... | 17 |
| 4 Stöd till den lokala nivån | 19 |
| 4.1 Praktisknära stöd | 19 |
| 4.2 Stöd till skolan | 21 |
| 4.3 Vägledning till socialtjänsten..... | 22 |
| 4.4 Samverkan mellan regionernas hälso- och sjukvård och kommuner | 23 |
| 4.5 Vägledning avseende häktade barn..... | 23 |
| 4.6 Bob-guide för lokal Bob-samverkan..... | 24 |
| 4.7 Utbildning om målgruppen Bob | 25 |
| 4.8 Vägledning gällande ny lagstiftning | 25 |
| 5 Uppföljning och utvärdering | 27 |
| 6 Kommunikationsinsatser | 28 |
| 7 Resursåtgång och kostnader | 29 |
| 8 Avslutande diskussion | 32 |

Förord

Den 10 april 2025 beslutade Regeringen att ge Polismyndigheten, Brottsförebyggande rådet (Brå), Kriminalvården, länsstyrelserna, Socialstyrelsen, Statens institutionsstyrelse (SiS), Statens skolverk och Åklagarmyndigheten i uppdrag Ju2025/00846 att fortsätta utveckla stödet till arbetet med barn och unga som riskerar att begå eller begår grova brott med koppling till organiserad brottslighet. Utgångspunkten är den samverkansstruktur som etablerats inom ramen för tidigare uppdrag.

Fokus i det nya uppdraget är att främja det lokala, operativa arbetet med barn och unga i syfte att utveckla effektiva och lämpliga åtgärder och insatser för barn och unga i den aktuella målgruppen.

De samverkande myndigheterna redovisar här hur uppdraget har genomförts.

April 2026

Jonas Trolle
Generaldirektör
Brottsförebyggande rådet

Björn Eriksson
Generaldirektör
Socialstyrelsen

Peter Yngve
Vikarierande generaldirektör
Kriminalvården

Martin Valdfriðsson
Generaldirektör
Statens Institutionsstyrelse (SiS)

Anders Thornberg
Landshövding
Länsstyrelsen Hallands län

Katarina Johansson Welin
Riksåklagare
Åklagarmyndigheten

Petra Lundh
Rikspolischef
Polismyndigheten

Christina Månberg
Vikarierande generaldirektör
Skolverket

1 Uppdraget

Myndigheterna ska enligt uppdraget fortsätta arbetet enligt tidigare uppdrag¹ med att etablera samverkansstrukturen Bob² på nationell, regional och lokal nivå. Syftet är att stärka arbetet med samordnade åtgärder och insatser för barn och unga som riskerar att dras in i eller redan är involverade i organiserad brottslighet. Det nationella och regionala stödet ska utvecklas för att ge lokala aktörer vägledning, sprida goda exempel och säkerställa att arbetet blir effektivt och sammanhållet. Pågående arbete i närliggande uppdrag och andra relevanta sammanhang ska beaktas. I arbetet med uppdraget ska hänsyn tas till perspektiv som barnrätt, funktionshinder och jämställdhet.

Polismyndigheten ska säkerställa samordning mellan nivåerna i Bob-strukturen samt ta fram beskrivning och stöd för identifiering av individer som tillhör målgruppen Bob. Skolverket ska stärka skolhuvudmännens förutsättningar för lokal samverkan. Åklagarmyndigheten och Kriminalvården ska bidra med kunskap om rättsprocessen, lagstiftning, påföljder och tvångsmedel avseende barn och unga som misstänks för eller är frihetsberövade för grova brott. Socialstyrelsen ska ta fram kunskapsstöd och vägleda socialtjänstens arbete samt stödja och främja en förbättrad samverkan mellan regioner och kommuner avseende målgruppen. Länsstyrelserna ska fortsatt leda det regionala arbetet och ge behovsanpassat stöd till lokala aktörer. SiS ska utveckla arbetet med fokus på utslussning och trygga hemflyttningar alternativt övergångar till andra placeringsformer. Brå ska ansvara för att utveckla arbetet med uppföljning, utvärdering samt för att det nationella Bob-rådet tar fram gemensamma mål för arbetet inom Bob på alla nivåer.

Uppdraget ska redovisas senast den 29 april 2026 till Regeringskansliet. Redovisningen ska beskriva genomfört arbete per myndighet, plan för uppföljning, identifierade hinder samt bedömning av resursåtgång och kostnader för arbetet med samverkansstrukturen Bob.

¹ Ju2023/02529.

² Enligt tidigare regeringsbeslut (Ju 2023/02529) har Polismyndigheten, Brå, Kriminalvården, länsstyrelserna, Socialstyrelsen, SiS, Statens skolverk och Åklagarmyndigheten fått i uppdrag att inrätta en samverkansstruktur på nationell, regional och lokal nivå, för ett sammanhållet arbete med barn och unga som riskerar att begå eller begår grova brott, i miljöer kopplade till organiserad brottslighet.

2 Etablering av samverkansstrukturen

Samverkansstrukturen Bob är sedan tidigare etablerad på nationell och regional nivå. På lokal nivå har etableringen av strukturen fortskridit och lokal Bob-samverkan finns nu i en stor del av landets kommuner. Nedan ges en närmare beskrivning av de olika nivåerna i samverkansstrukturen.

2.1 Lokal nivå

Den lokala Bob-nivån är indelad utifrån lokalpolisområden (LPO) och samordnas av Polismyndigheten. Vid etableringen av den lokala Bob-samverkan behöver hänsyn tas till den lokala lägesbilden och lokala förutsättningar. Lägesbilden syftar till att säkerställa att samtliga aktörer i Bob-samverkan på lokal nivå kan sätta in rätt åtgärder för rätt individer vid rätt tillfälle. Den bör vara myndighetsgemensam och bland annat omfatta en kartläggning av den lokala kriminaliteten, målgruppen Bob³ och risker för eskalering avseende rekrytering till den organiserade brottsligheten.⁴ Det operativa arbetet, med fokus på konkreta insatser, kan därmed behöva kompletteras med en strategisk organisation för att bland annat kartlägga och analysera lokala behov samt säkerställa resurs för det individinriktade arbetet. Etableringen av Bob-samverkan på lokal nivå sker i många fall med utgångspunkt i redan etablerade samverkansformer såsom exempelvis skola, socialtjänst, polis och fritid (SSPF), sociala insatsgrupper (SIG) och strukturer för stöd till avhoppare. En förutsättning för att kunna arbeta med målgruppen Bob är att den lokala nivån har säkerställt en miniminivå. Det vill säga att det finns tydliga kontaktvägar i inkommande eller pågående individärenden samt en handlingsberedskap som bygger på att alla samverkansparter vet vad och när olika delar i processen ska ske.

I januari 2026 genomförde Polismyndigheten en inhämtning från lokal nivå avseende etableringen av Bob, vilken sammantaget visar att lokal Bob-samverkan är väl utbredd över hela landet. Detta gäller på såväl strategisk som operativ nivå. På strategisk nivå sker detta främst inom olika lednings- och chefsforum, såsom SSPF-styrgrupper, lokala brottsförebyggande råd och SIG-styrgrupper. När det gäller det individinriktade arbetet bedrivs den operativa Bob-samverkan vanligen inom SSPF, SIG och strukturer för stöd till

³ Målgruppen Bob utgörs av brottsaktiva barn och unga som antingen redan är etablerade eller har en påtaglig risk att vara på väg in i den organiserade brottsligheten. Med barn avses individer upp till och med 17 år. Ungar avser individer från 18 år upp till 21 år.

⁴ Bob-guide, En guide för lokal Bob-samverkan, s. 8 ff.

avhoppare, men även inom modeller som Backa barnet⁵, Rätt kurva⁶, Gruppvåldsintervention (GVI)⁷, samordnad individuell plan (SIP) och liknande.

Trots en positiv utveckling under de senaste åren när det gäller etableringen av samverkansstrukturen Bob på lokal nivå, finns det fortfarande kommuner som saknar fungerande strukturer för att arbeta med målgruppen Bob. Kartläggning av målgruppen har genomförts på många håll, men utgör fortfarande ett tydligt utvecklingsområde i samtliga polisregioner. I dag har merparten av kommunerna någon form av operativ individsamverkan, men ett fördjupat kartläggnings- och lägesbilsarbete kan visa att denna behöver kompletteras för att bättre anpassas till målgruppen Bob.

En central lärdom är att där Bob-arbetet är väl förankrat på alla nivåer, så har det lokala Bob-arbetet etablerats snabbare och uppnått en högre grad av funktionalitet. Vidare har samsyn och gemensamt språk kring målgrupp och uppdraget visat sig vara avgörande. Regionala råd har genom inventeringar och kunskapshöjande insatser, exempelvis föredragningar från åklagare, Kriminalvården och Barnombudsmannen, bidragit till att skapa ett enat budskap och ökad förståelse på både regional och lokal nivå. Där detta arbete har lyckats har de lokala råden fått en tydligare riktning och ökad hållbarhet.

Ytterligare faktorer som underlättar etableringen är befintliga samverkansstrukturer, exempelvis SSPF och SIG. Kommuner och lokalpolisområden som redan har etablerade former för samverkan, och som har utvecklat en individanpassad och sammanhållen organisation mellan befintliga strukturer och Bob-samverkan, har haft bättre förutsättningar att mobilisera resurser samt att integrera Bob-arbetet i ordinarie verksamhet.

Utmaningar på lokal nivå inkluderar resurstillgång och kontinuitet i nyckelfunktioner. Även behovet av rutiner för fungerande informationsdelning inklusive vägledning avseende sekretessbrytande regler har lyfts som ett centralt behov. Detta gäller särskilt när barn och unga i målgruppen Bob flyttar mellan kommuner och hälso- och sjukvårdsregioner eller har insatser som inte följer geografiska gränser. Andra hinder som har identifierats av den regionala Bob-nivån är variationer i lokala förutsättningar mellan kommuner och lokalpolisområden, vilket påverkar möjligheterna till implementering av ett likvärdigt arbetssätt och kräver lokala anpassningar. Erfarenheterna visar att

⁵ <https://www.backabarnet.se>

⁶ <https://rattkurva.se/>

⁷ <https://bra.se/kunskapsstod/metodstod-och-verktyg/gvi>

kontinuerlig dialog, lyhördhet för lokala behov och stöd i praktiska frågor är avgörande för att uppnå långsiktig hållbarhet i den lokala samverkan.

2.2 Regional nivå

De sju regionala Bob-råden följer polisregionernas indelning och samordnas av länsstyrelserna i nära samarbete med respektive polisregion. I arbetet med uppdraget har de regionala Bob-råden haft en central roll i etableringen och utvecklingen av lokala Bob-råd. Råden har bidragit med stöd, vägledning och samordning genom att fungera som ett nav mellan lokal, regional och nationell nivå. Genom mandat och strategisk inriktning har råden säkerställt att införandet av lokala råd införs i enlighet med överenskomna principer och prioriteringar. Den regionala arbetsgruppen har möjliggjort direktkontakt med lokal nivå, exempelvis via ansvariga personer på polisområdesnivå. Detta har underlättat både implementering och kontinuerlig återkoppling.

Den regionala nivån har i samtliga polisregioner organiserats genom regionala råd på strategisk nivå, ofta kompletterade med operativa styrgrupper, beredningsgrupper och arbetsgrupper. Denna struktur har möjliggjort både strategisk inriktning och operativt stöd till lokal nivå. Arbetet har genomförts genom regelbundna möten med fastställd mötesfrekvens samt etablerade beredningsprocesser mellan nivåerna.

De regionala Bob-råden har vidareutvecklats genom tydligare organisering, breddat aktörsdeltagande och mer strukturerade former för samverkan. Polismyndigheten, länsstyrelserna och Kriminalvården har genomgående deltagit. Under perioden har deltagandet i flera regioner utökats till att även omfatta hälso- och sjukvården, Åklagarmyndigheten, kommunalförbund samt andra relevanta statliga myndigheter. I vissa fall har även civilsamhällesaktörer adjungerats. Den utökade representationen har bidragit till ökad samsyn kring målgruppen och förbättrade förutsättningar för samordning mellan myndigheter, hälso- och sjukvårdsregioner och kommuner.

Identifierade framgångsfaktorer i det regionala arbetet är tydliga mandat på strategisk nivå, representation från samtliga län inom respektive polisregion samt etablerade samordningsfunktioner som skapar kontinuitet och stabilitet i samverkan. Där följeforskning eller annan strukturerad uppföljning pågår har detta bidragit till ett mer systematiskt förbättringsarbete och ökad kunskap om framgångsfaktorer och hinder i samverkansstrukturen. Det regionala arbetet har även bidragit till en ökad gemensam förståelse för problematiken kring barns och ungas involvering i organiserad brottslighet samt behovet av tidiga, samordnade och långsiktiga insatser.

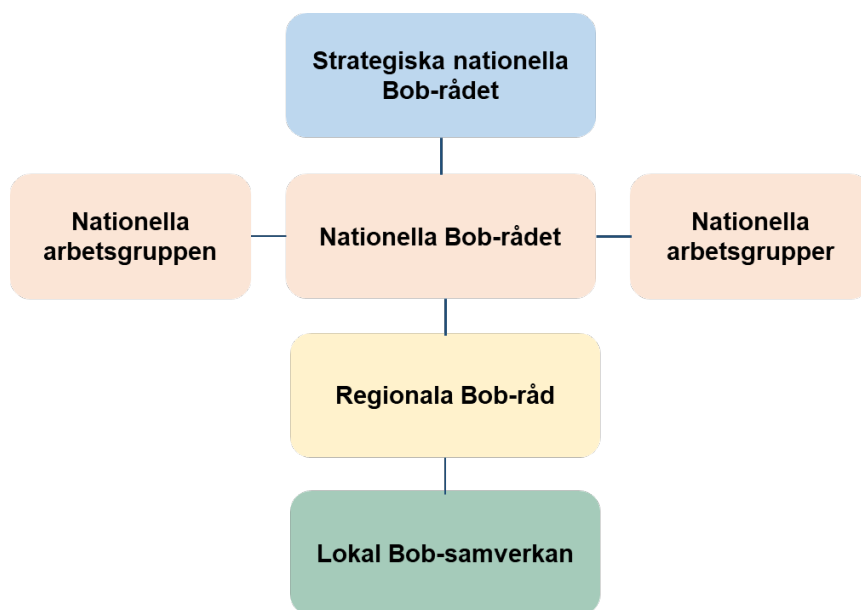
När det gäller hälso- och sjukvårdens medverkan har utvecklingen varit positiv, men ojämn. I flera regioner har hälso- och sjukvården varit representerad i de regionala samverkansstrukturerna under arbetet med uppdraget och visat ett aktivt engagemang. Detta har förbättrat förutsättningarna för individriktad samverkan och möjligheterna att på sikt utveckla det förebyggande arbetet. Samtidigt kvarstår behov av fortsatt utveckling. Utvecklingsbehoven avser framförallt tydliggörande av roller och ansvar, delad lägesbild (exempelvis i samverkan med barn- och ungdomspsykiatri) samt former för att involvera flera delar av hälso- och sjukvården, såsom beroendevård, habilitering, ungdomsmottagningar och primärvård. Erfarenheter från pilotverksamheter och goda exempel visar att tillgång till specialiserade vårdresurser kan vara en viktig framgångsfaktor, men att detta ännu inte är likvärdigt över landet.

Sammanfattningsvis bedöms de regionala Bob-råden ha utvecklats mot mer etablerade och fungerande samverkansstrukturer. Arbetet har stärkt samverkan mellan myndigheter och kommuner och bidragit till ökad samsyn kring målgruppen. Samtidigt kvarstår behov av en fortsatt utveckling, särskilt avseende hälso- och sjukvårdens roll, stöd till lokal nivå samt hantering av skillnader i lokala förutsättningar i syfte att säkerställa en långsiktigt hållbar samverkan.

2.3 Nationell nivå

Det nationella Bob-rådet (NBR) representeras av de nationella myndigheterna samt Sveriges kommuner och regioner (SKR) som är adjungerad deltagare. Till stöd för NBR finns en nationell arbetsgrupp som förbereder underlag till möten och samordnar de beslut som fattas. Cheferna för de myndigheter som ingår i samverkansstrukturen Bob representeras i det Strategiska Bob-rådet (Strat NBR). På nationell nivå har ett flertal arbetsgrupper⁸ etablerats för fördjupat arbete inom områden som bedöms innebära ett förstärkt stöd till arbetet med målgruppen Bob. Samtliga myndigheter som arbetar med uppdraget Bob är representerade i arbetsgrupperna.

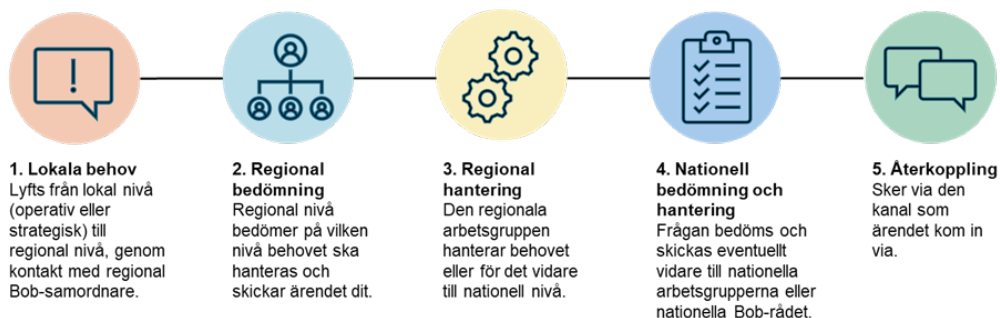
⁸ Följande arbetsgrupper är aktuella: Kommunikation, Juridik, Hälso- och sjukvård, Uppföljning/utvärdering och Kunskapsstöd som arbetar i undergrupperna Spridning och implementering av rekommenderade insatser, Bob-guide för lokal Bob-samverkan, Utbildning barn och unga i kriminella miljöer och Myndighetsgemensamt nätverk kring arbetet med SIG/SSPF. Arbetsgrupper som har avslutats eller är vilande är följande: Häktade barn, Lägesbild målgrupp, CIVILSAMHÄLLE/NÄRINGSLIV/AKADEMI, Barn och unga med funktionsnedsättning.



Figur 1: Bob-strukturen.

2.4 Samarbete inom samverkansstrukturen

För att säkerställa en effektiv samverkan mellan de olika nivåerna i samverkansstrukturen Bob krävs det att samtliga berörda aktörer har god kännedom om hur systemet är uppbyggt samt om de roller och ansvarsområden som vilar på respektive funktion. Den lokala nivån behöver exempelvis ha kunskap om hur behov och frågeställningar ska lyftas inom strukturen, medan den regionala och nationella nivån behöver ha en gemensam förståelse för hur dessa ska hanteras och hur återkoppling ska ske. På nationell nivå finns därtöver behov av kunskap om ändamålsenliga sätt att nå ut med information till den lokala nivån samt att inhämta svar på frågeställningar och underlag. Mot denna bakgrund har berörda myndigheter tagit fram en beskrivning av beredningsprocessen samt av de olika nivåernas roller och ansvar. Nedanstående bild sammanfattar beredningsprocessen inom samverkansstrukturen Bob.



Figur 2: Beredningsprocessen inom Bob.

För att ytterligare stärka samarbetet mellan nivåerna har olika samverkansforum etablerats där företrädare för olika nivåer inom Bob-strukturen möts. Exempelvis genomförs efter varje NBR ett möte där den nationella nivån informerar den regionala nivån om innehåll och fattade beslut. Inom såväl Polismyndigheten som länsstyrelserna genomförs regelbundna interna möten mellan regional och nationell nivå. Därutöver har konferensdagar med deltagare från nationell och regional nivå arrangerats. Syftet med dessa har främst varit att dela lägesbilder samt utbyta erfarenheter avseende utvecklingsbehov och framgångsfaktorer.

Brå arrangerade en kunskapsdag våren 2025 för den nationella och regionala nivån inom Bob. Syftet var att stärka samarbetet och skapa en gemensam förståelse för arbetet med barn och unga i organiserad brottslighet. Dagen samlade ett hundratal deltagare och gav tillfälle till samtal och reflektion inför det fortsatta arbetet. Den gav också kunskap och konkreta exempel på arbete som bedrivs och vilka utmaningar och hinder som behöver överbryggas.

Samarbetet mellan regional och lokal nivå har stärkts genom systematisk inhämtning av behov och lägesbilder från lokal nivå, regionala samverkansdagar samt löpande dialog mellan regionala samordningsfunktioner och lokala aktörer. En tydlig styrka med samverkansstrukturen Bob är det mervärde som helheten har genererat. Förutsättningarna för att sprida information samt att eskalera glapp och behov kopplade till arbetet med uppdraget Bob har förbättrats. Dessutom kan dessa frågor nu på ett tydligare sätt kanaliseras mellan olika organisatoriska nivåer och myndigheter inom samverkansstrukturen.

3 Individinriktat arbete

Det individinriktade arbetet inom den lokala Bob-strukturen tar sikte på brottsaktiva barn och unga som antingen redan är etablerade eller har en påtaglig risk att vara på väg in i den organiserade brottsligheten.

Utöver insatser till målgruppen Bob som är uppdragets fokus, är det nödvändigt att betona vikten av förebyggande och tidiga insatser för att minska rekryteringsbasen. Samhället måste tidigt identifiera och ge insatser till barn och familjer som behöver stöd. Exempelvis är en fungerande skolgång och andra prosociala aktiviteter viktiga skyddsfaktorer på individnivå och kan motverka utveckling av ett normbrytande beteende.

Det individinriktade arbetet måste utgå från barns och ungas behov och förutsättningar. Kunskapen om målgruppen Bob och insatser som har stöd i forskningen behöver vara styrande för det individinriktade arbetet.⁹ De individer som ingår i målgruppen Bob har ofta vuxit upp i otrygghet och utsatthet och har vårdnadshavare med psykisk ohälsa, skadligt bruk och beroende och kriminalitet.¹⁰ Att ha upplevt våld i hemmet är vanligt förekommande och på individnivå framträder riskfaktorer såsom neuropsykiatriska funktionsnedsättningar (NPF), antisociala och utagerande beteenden samt traumasymtom.¹¹

3.1 Identifiering av individer inom målgruppen Bob

I syfte att vägleda den lokala nivån har en myndighetsgemensam definition av målgruppen Bob tagits fram. Därutöver har berörda myndigheter sammanställt och spridit ett underlag där målgruppen beskrivs mer utförligt. Varje myndighet behöver därutöver, med utgångspunkt i sina verksamhetsuppdrag, stödja sina respektive verksamheter i avgränsningen av vilka individer som

⁹ Socialstyrelsens rekommenderade insatser för barn och unga med hög risk för återfall i brott.

¹⁰ Se exempelvis [”Ni måste hinna före” – Barns och ungas berättelser om att vara frihetsberövad - Barnombudsmannen](#) och [det-har-alltid-funnits-vald-alltsa-nar-det-har-funnits-problem-barnombudsmannen-rapporterar.pdf](#)

¹¹ Som ett led i arbetet med att få fördjupad kunskap om målgruppen Bob kommer Socialstyrelsen att genomföra en studie om barn inblandade i dödligt våld kopplat till organiserad brottslighet. Syftet med studien är att öka kunskapen om uppväxtvillkor, individ- och familjeriskfaktorer hos barn upp till och med 17 år som varit inblandade i dödligt våld med koppling till organiserad brottslighet. Socialstyrelsen beräknar att en rapport kommer under senare delen av 2028. Även Brå och Jämställdhetsmyndigheten har ett uppdrag att beskriva kunskapsläget i Sverige gällande kopplingar mellan erfarenheter av våldsutsatthet i barndomen och att senare involveras och utnyttjas i kriminalitet. Uppdraget ska redovisas till Regeringskansliet senast den 1 juli 2028.

omfattas av målgruppen.¹² Den slutliga bedömningen av vilka individer som ska omfattas av åtgärder och insatser inom ramen för Bob behöver göras på lokal nivå i myndighetsgemensam samverkan.

Polismyndigheten har även andra regeringsuppdrag där målgruppen Bob helt eller delvis överlappar¹³ och har därutöver initierat ett utvecklingsarbete i syfte att ta fram ett digitalt verktyg som ska utgöra stöd i arbetet med att identifiera målgruppen Bob. Målsättningen med verktyget är bland annat att minska risken för att individer inte uppmärksammas. Verktyget kan utgöra ett underlag för lägesbilder, ledning och styrning samt uppföljning av målgruppens omfattning på olika organisatoriska nivåer.

Polisens driftcenterorganisation¹⁴ utgör sedan 2024 en väsentlig del av arbetet med att identifiera individer inom den grova våldsbrottsligheten, bland annat unga utförare av våldsbrott inom målgruppen Bob. Organisationen underlättar snabbare informationsspridning och ärendesamordning över geografiska och organisatoriska gränser, vilket har bidragit till att fler grova våldsdåd har förhindrats eller avvärjts. Utöver operativt arbete med bland annat ökad närvaro i chattar och digitala plattformar där kriminella beställer våldsuppdrag och rekryterar unga att utföra uppdrag, arbetar polisen även strategiskt för att påverka företrädare för medieplattformar i syfte att förebygga digital rekrytering.

Nationellt driftcenter (NDC) följer, analyserar och koordinerar arbetet kring unga potentiella utförare i kriminella nätverksmiljöer. Inom det särskilda operationstemat *Insocialisering och nyrekrytering* har fördjupade analyser avseende barn och unga som är utförare i grova våldsbrott genomförts och delats med myndigheterna i samverkansstrukturen Bob. NDC har på olika sätt förstärkt reaktionskedjan, exempelvis arbetet med snabb informationsdelning, kring målgruppen. Utöver en utvecklad samverkan med SiS och Hem för vård eller boende (HVB) gällande individer som har avvikit, har nationella bedömningsunderlag för potentiella utförare tagits fram samt checklistor och information som har spridits till polisens frontdeskverksamheter¹⁵. För att

¹² Inom Polismyndigheten utgör exempelvis Risktrappan ett stöd i detta arbete. SAVRY, YLS/CMI, ESTER med flera är exempel på evidensbaserade metoder för att stödja valet av individer, exempelvis inom ramen för arbetet med målgruppen Bob.

¹³ Lägesbild över aktiva gängkriminella i Sverige och Cylindermodellen som ingår som ett steg i uppdraget att ta fram en nationell lägesbild över utsatta områden.

¹⁴ Driftcenterorganisationen finns på nationell, regional och lokal nivå.

¹⁵ Exempelvis receptioner vid polisstationer, Polisens kontaktcenter (PKC) och Polisens ledningscentral (RLC).

stärka det proaktiva arbetet har flertalet kommunikationsinsatser¹⁶ koordinerats från NDC.

Polismyndigheten initierade i december 2025 den särskilda polisoperationen Augere för att förstärka samhällets gemensamma reaktionskedja avseende barn och unga som rekryteras till våldsuppdrag och organiserad brottslighet. Operationen syftar till att stärka förebyggande insatser och samordnad reaktionsförmåga tillsammans med kommunala verksamheter och kopplas till driftcenterorganisationen samt Bob-uppdraget. Den operativt ansvariga chefen deltar sedan januari 2026 i nationella Bob-rådets möten. Sammantaget bedöms operationen ytterligare stärka samverkan och det långsiktiga skyddet av målgruppen Bob.

När det gäller arbetet med att motverka rekrytering i on-line-miljöer, pågår en särskild insats¹⁷ inom Europol som leds av Polismyndigheten i Sverige. Ytterligare sju länder ingår i samarbetet. Polismyndigheten deltar också inom det internationella samarbetet EMPACT¹⁸ i två aktiviteter som är relevanta för Bob-uppdraget. Den ena aktiviteten¹⁹ leds av Belgien med stöd av Sverige och är inriktad på en internationellt gemensam kartläggning av rekryterings- och exploateringsmetoder som används inom den organiserade brottsligheten. Den andra aktiviteten²⁰ som Sverige deltar i handlar om att stärka informationsutbyte och samordnade internationella rättsliga utredningar, med särskilt fokus på digital rekrytering och exploatering av minderåriga.

Vad gäller digital rekrytering kan även nämnas att Brå har ett uppdrag att öka kunskapen om hur kriminella nätverk rekryter barn och unga i sociala medier och andra digitala miljöer för att begå brott.²¹

¹⁶ Kommunikationsinsatser beskrivs närmare under avsnittet 6 Kommunikationsinsatser.

¹⁷ Operational Task Force (OTF) Grimm.

¹⁸ EMPACT står för European Multidisciplinary Platform Against Criminal Threats och är ett medlemsstatsdrivet samarbete mot grov och organiserad brottslighet. Utifrån ett inhämtnings- och analysarbete som vart fjärde år resulterar i den europeiska hotbilda-bedömningen EU SOCTA (Serious and Organised Crime Threat Assessment) identifieras de brottsområden som utgör de största hoten mot EU. Inom de olika brottsområdena planerar och genomför medlemsländer, tredje land och organisationer tillsammans brottsförebyggande och brottsbekämpande aktiviteter och operationer.

¹⁹ MTCNI 1.6 Recruitment and exploitation of youth by criminal networks.

²⁰ THB 2.3 Child/minor trafficking.

²¹ Uppdraget ska slutredovisas i oktober 2026.

3.2 Insatser till målgruppen

Det individinriktade arbetet i den lokala Bob-samverkan tar avstamp i redan etablerade och fungerande samverkansformer, som exempelvis SSPF och SIG.

Insatser som ges inom ramen för dessa samverkansformer kan vara strukturerad familjebehandling och strukturerade beteende- och färdighets-
träningsprogram med grund i kognitiv beteendeterapi (KBT) och social
inlärningsteori. Strukturerad familjebehandling riktas till hela familjen och
strukturerad beteende- och färdighetsträning riktas till barnet. Båda dessa
insatstyper kan vara komplement till varandra vid hög risk för kriminalitet eller
normbrytande beteende, och rekommenderas av Socialstyrelsen.

Insatser till barn och unga med hög risk för återfall i brott behöver vara
multimodala²², omfattande och intensiva. När barn och unga i målgruppen Bob
placeras utanför hemmet, häktas eller döms till en kriminalvårdspåföljd²³ är
det viktigt att socialtjänsten i hög grad är aktiva under hela processen och
påbörjar planeringen inför nästa steg i vårdkedjan eller i samband med att
påföljden avslutas.

Flickors villkor i kriminella nätverk både liknar och skiljer sig från pojkars på
flera områden. Det är viktigt att dessa omständigheter beaktas i det
förebyggande arbetet och av de verksamheter som ska erbjuda hjälp och stöd
till flickor i kriminella miljöer. Flickors dubbla utsatthet i kriminella miljöer
syftar på att de både riskerar att dras in i kriminalitet och samtidigt löper en
särskilt hög risk att utsättas för våld, sexuellt utnyttjande, kontroll och psykisk
press inom dessa miljöer.²⁴

För individer i målgruppen som redan är etablerade i den organiserade
brottsligheten kan bland annat stöd till avhoppare och GVI användas. GVI

²² Multimodala insatser innebär fler olika insatser, riktade till olika behov och samtidigt.

²³ Vid ungdomsövervakning ansvarar en frivårdsinspektör för verkställigheten och ett har ett
tätt samarbete med en handläggare från socialtjänsten. Obligatoriska föreskrifter under
påföljden är kontakt med frivårdsinspektör (oftast två gånger/vecka), förbud mot användning
av alkohol, narkotika och vissa andra medel och hälsofarliga varor samt inskränkningar i
rörelsefrihet, i första hand så kallad helghemarrest, som kontrolleras elektroniskt med fotboja.
En verkställighetsplan vid ungdomsövervakning kan även innehålla föreskrifter om klientens
boende, skolgång eller annan sysselsättning, fritid, missbruksbehandling, annan vård och
behandling och andra åtgärder som syftar till att förebygga att klienten inte återfaller i brott
eller på annat sätt utvecklas ogynnsamt.

²⁴ Se exempelvis Brås rapport Flickor och kvinnor i kriminella nätverk, En studie av vägar in,
delaktighet, brott och vägar ut, Rapport 2025:13 samt Barnombudsmannens
Forskningsöversikt: Flickor och kvinnor i kriminella gäng, Riskfaktorer, delaktighet och
stödinsatser.

bygger på fokuserad avskräckning och är utifrån målgruppen Bob mest lämplig för unga i åldern 18–21 år. Det kan också vara aktuellt med en insats inom socialtjänsten i form av en placering på exempelvis HVB, SiS ungdomshem eller ett familjehem med stöd av LVU²⁵. I enlighet med uppdraget om ett nationellt sammanhållet stöd till arbetet med avhoppare²⁶ tillhandahåller Polismyndigheten, Kriminalvården, Socialstyrelsen och SiS information och stödmaterial för arbetet med avhoppare, inklusive anpassningar för individer under 18 år. Länsstyrelsen har en övergripande kunskap om myndigheternas stödmaterial och information om arbetet med avhoppare, vilket gör att de kan sprida materialet till yrkesverksamma som möter målgruppen alternativt hänvisa vidare till rätt myndighet vid behov.

GVI är en väl beprövad strategi som bygger på flera kriminologiska teorier och modeller, framför allt fokuserad avskräckning. Det finns god vetenskaplig grund för att fokuserad avskräckning, när den utförs på rätt sätt, kan ha effekt på grovt våld mellan grupper. Strategin syftar till att minska våld och skjutningar genom att rikta samhällets resurser mot de mest våldsamma personerna och deras gäng. Insatsen kännetecknas av ett samarbete mellan olika myndigheter och samhällsviktiga aktörer, såsom socialtjänst, polis, kriminalvård och civilsamhället. Genom att kombinera tydliga budskap och nolltolerans mot våld med erbjudanden om stödinsatser, skapas en balanserad strategi mellan avskräckning och stöd för att lämna det kriminella livet.²⁷

3.3 Risk-, behovs- och mottaglighetsprinciperna

Principerna om risk, behov och mottaglighet (RBM) är en modell som används av Kriminalvården, SiS och socialtjänsten. Modellen ger vägledning i hur risk för fortsatt normbrytande beteende ska bedömas samt hur insatser riktade mot kriminellt eller normbrytande beteende ska utformas. De insatser som Socialstyrelsen rekommenderar för målgruppen barn med normbrytande beteende utgår från RBM-modellen.²⁸ Barn och unga tillhörande målgruppen Bob bör inledningsvis bedömas med strukturerade risk- och behovs-

²⁵ Tvångsvård av barn och unga enligt lag (1990:52) med särskilda bestämmelser om vård av unga.

²⁶ Ju2025/01696.

²⁷ Se bl.a. SBU: Psykosociala insatser för att förebygga och minska gängkriminalitet bland barn och unga vuxna. Stockholm: Statens beredning för medicinsk och social utvärdering (SBU); 2023. SBU Utvärderar 369, Vetenskapsrådet (2025), Insatser, åtgärder och metoder för att förebygga brottslighet kopplad till kriminella nätverk – evidens, behov och förmåga. VR2506, Stockholm.

²⁸ [Socialstyrelsen, Motverka kriminalitet bland barn och unga: Stöd för socialtjänstens brottsförebyggande arbete med barn och unga](#)

bedömningsinstrument så att effektiva insatser kan sättas in mot de riskområden som är mest centrala. I arbetet med målgruppen Bob är det av stor vikt att RBM får ökad användning inom socialtjänsten. Socialstyrelsen stödjer kommuner i användning av RBM-modellen genom utbildningar riktade till sociala insatsgrupper och via Förstärkningsteam²⁹ riktade till enskilda kommuner.

Flera av myndigheterna som ingår i den nationella Bob-samverkan har deltagit i en gemensam satsning tillsammans med Malmö kommun för att genom föreläsningar och workshoppar sprida kunskap om RBM-modellen. Initiativet samordnades av Länsstyrelsen i Skåne.

3.4 Sammanhållen vårdkedja och utsluss

Statens institutionsstyrelse (SiS) tar emot barn och unga som hör till målgruppen Bob och har i uppdrag att ge barn och unga en god, ändamålsenlig och rättssäker vård som ger bättre förutsättningar för ett socialt fungerande liv utan missbruk, kriminalitet och annat socialt nedbrytande beteende. I målgruppen finns barn och unga som är placerade dels enligt lagen (1990:52) med särskilda bestämmelser om vård av unga (LVU), dels som verkställer slutna ungdomsvård enligt lagen (1998:603) om verkställighet av slutna ungdomsvård (LSU).

En placering på SiS behöver vara tydligt planerad på så sätt att vårdkedjans nästa steg övergår i mindre tvång och öppnare former när den placerades individuella risknivå sänks. SiS arbete innefattar att minska identifierade risker genom planerade behandlingsinsatser som barn och unga deltar i. Under hela placeringen behövs ett nära samarbete mellan SiS och socialtjänsten. Övergången till öppnare placering innebär dock att den unge exponeras för risker som inte finns i den låsta miljön. För att minska risk för återfall behöver sådana risker mötas upp med stöd som planeras inför flytt från SiS utifrån individuella, strukturerade bedömningar.

Institutionsplaceringar behöver, förutom att vara tydligt planerade, också vara inriktade på insatser till den unges nätverk för att stärka relationer inom familjen samt efterföljas av eftervård i strukturerad form³⁰. För närvarande driver SiS exempelvis ett utvecklingsarbete som innebär att familjebehandling införs på samtliga ungdomshem. Familjebehandlingarnas uppgift är att involvera

²⁹ Förstärkningsteam är ett permanent uppdrag som Socialstyrelsen har som innebär att ge ett verksamhetsnära stöd till socialtjänsten, till exempel på platser där kriminalitet och våld eskalerat eller där socialtjänsten är hårt ansträngd.

³⁰ Lindqvist. E, 2014:8.

och stödja föräldrar, stärka deras föräldraförmåga, förbättra familjens relationer samt, inför flytt från SiS, mobilisera familjens nätverk. Ofta behövs efter en placering hos SiS en fortsatt hög grad av tillsyn, en strukturerad vardag, kontroll och mycket stöd. I många fall saknas emellertid för målgruppen lämpliga placeringsalternativ efter SiS då många socialtjänster bedömer att den höga risknivån försvårar placering i öppen vårdform utanför SiS.

Som en del i arbetet med att utöka platskapaciteten, och bland annat för att möta behoven av insatser för Bob-målgruppen, har SiS öppnat och planerar att öppna fler utskrivnings- och utslussningsförberedande platser. Dessa platser är knutna till befintliga SiS-hem och innebär att barn och unga, där riskerna bedömts tillräckligt låga och den unges mottaglighet som tillräckligt hög, mot slutet av placeringstiden kan bo utanför institutionsområdet med praktikplats eller skolgång i extern skola. Detta för att barn och unga ska få möjlighet att inför avslut på placering träna på färdigheter och exponeras för risker i en mer naturlig miljö, men med den kontroll och det skydd som en SiS-placering fortsatt innebär.

Oavsett om barn och unga efter en avslutad placering på SiS flyttar hem, alternativt till HVB eller familjehem, innebär flytten från ett särskilt ungdomshem att den enskildes frihet markant ökar. Detta måste mötas upp genom mobilisering av professionella aktörer och privat nätverk. Bedömningen är att många barn och unga som skrivs ut från en SiS-placering också behöver fångas upp av den lokala Bob-samverkan i aktuell kommun.

Kriminalvårdens förberedelser för att ta emot barn och unga som döms till frihetsberövande påföljder från och med 1 juli 2026³¹ omfattar även att planera för utsluss från anstalt men också tillbaka in i samhället. Där ingår bland annat behandling, skola, en successiv minskning av säkerhetsklass, kontakt med frivården och externa relevanta aktörer samt en plan för hur vardagen ska se ut under övervakningstiden men även efter avtjänat straff.

3.5 Barn och unga med funktionsnedsättning

Barn och unga med neuropsykiatriska eller intellektuella funktionsnedsättningar löper en ökad risk för att rekryteras och hamna i utsatthet, normbrytande beteende och kriminalitet. Utvecklingen av det

³¹ Regeringens proposition 2025/26:132 frihetsberövade påföljder för barn och unga.

normbrytande beteendet handlar om ett samspel mellan faktorer hos barnet, i familjen och i andra sammanhang.³²

En ökad kunskap om utsatthet och risk för kriminalitet bland personer med funktionsnedsättning ökar förutsättningarna för verksamheter att arbeta förebyggande. För att erbjuda ett relevant kunskapsstöd har en nationell arbetsgrupp inventerat olika myndigheters kunskapsstöd avseende målgruppen Bob som sammanställts för spridning till regional och lokal nivå.

Inventeringen visar bland annat att det finns behov av kunskapshöjande insatser för personal inom habiliteringen.³³ Som ett första steg har ett webinarium genomförts där alla regioner inom hälso- och sjukvård var inbjudna för att ta del av riskfaktorer för kriminell utveckling, hur dessa kan identifieras, kopplingen till funktionsnedsättning, normbrytande beteende och kriminell rekrytering. Dialog har även förts med samordnande länsstyrelser för att identifiera lokala kompetensbehov. Med utgångspunkt i kopplingen mellan NPF och brottslighet ska ett arbetssätt prövas där koordinator eller anhörigstödjare kopplas till familjer via lokal Bob-samverkan i ärenden som rör barn med diagnos. Detta kommer att ske inom ramen för den nationella Bob-samverkan.

Socialstyrelsen har fått ett regeringsuppdrag om att stärka stödet till socialtjänsten och verksamheter enligt lag (1993:387) om stöd och service till vissa funktionshindrade utifrån nytt regelverk om informationsutbyte³⁴, genom att bland annat ta fram vägledande material och kunskapshöjande insatser. De verksamheter inom socialtjänsten som arbetar med Bob-samverkan kommer att vara en målgrupp för det stöd som Socialstyrelsen ska ta fram.

³² [Myndigheten för delaktighet, Brottsförebyggande arbete för barn och unga med funktionsnedsättning, 2025.](#)

³³ Habiliteringen tar emot både vuxna och barn med autism, intellektuell funktionsnedsättning och rörelsenedsättning. Det finns också center som ger stöd vid adhd, förvärvad hjärnskada, dövblindhet och dövhet.

³⁴ S2025/01634.

4 Stöd till den lokala nivån

Barn och unga individer i målgruppen Bob behöver snabbt identifieras för att få rätt stöd i rätt tid. Därför behövs en verksamhet med rätt kompetens och mandat att utföra insatserna. Relevanta samhällsaktörer behöver tillsammans och i gemensam riktning arbeta intensivt och träffsäkert för att lyckas.

4.1 Praktisknära stöd

Under arbetet med uppdraget har länsstyrelserna haft en aktiv och samordnande roll genom att ge behovsanpassat och praktisknära stöd till lokala aktörer inom Bob-samverkan. Stödet har utgått från lokala behov och riktats till kommuner, lokalpolisområden och lokala Bob-råd, särskilt där strukturer varit under uppbyggnad.

I flera regioner har pilotverksamheter bidragit till att testa och utveckla arbetssätt som därefter har kunnat spridas vidare. Länsstyrelserna har deltagit i lokala råd, genomfört riktade möten och workshops samt gett stöd i utformning av råd, roll- och ansvarsfördelning samt organisering på strategisk och operativ nivå. I vissa regioner har fördjupat stöd erbjudits genom löpande rådgivning och gemensamma utvecklingsinsatser, följt av erfarenhetskonferenser där arbetssätt och framgångsfaktorer spridits.

Utöver detta har stöd getts i sakfrågor som exempelvis rör sekretess och informationsdelning, skolans roll samt hälso- och sjukvårdens medverkan. Genom dialoger och nätverk med regionala aktörer har tydligheten kring ansvar stärkts och individriktad samverkan underlättats. Länsstyrelserna har även initierat kunskapshöjande insatser, såsom föreläsningar, workshops och tematiska nätverk samt tagit fram regionalt anpassat informationsmaterial. Bland annat har så kallade kunskapsluncher³⁵ på olika Bob-relaterade teman genomförts.

Genom samverkan med Polismyndigheten, hälso- och sjukvården, kommunalförbund och andra regionala aktörer har Bob-arbetet integrerats i befintliga strukturer, såsom SSPF och SIG, vilket bidragit till bättre samordning och effektivare resursanvändning. Sammantaget har insatserna stärkt lokala aktörers förmåga att utveckla fungerande Bob-strukturer, med tydligare roller, förbättrad samverkan och bättre förutsättningar för samordnade insatser för barn och unga.

³⁵ [Brottsförebyggande arbete | Länsstyrelsen Värmland](#)

I arbetet med uppdraget har även barn- och ungdomsperspektivet beaktats för att stärka förståelsen för barns och ungas situation och behov. Bland annat i form av stöd till utveckling av lokala lägesbilder, nätverk för lokal samverkan och stöd till avhoppare. Exempel på detta är interna referensgrupper, spridning av kunskapsunderlag med relevanta perspektiv, konferenser för yrkesverksamma som möter barn och unga i sitt arbete samt metoder för att identifiera riskfaktorer och möjliggöra tidiga insatser. Särskild uppmärksamhet har riktats mot flickors dubbla utsatthet³⁶ i kriminella miljöer och behovet av anpassade åtgärder. Länsstyrelserna har samverkat med nationella myndigheter, universitet och civilsamhälle samt integrerat perspektiven i befintliga regionala strukturer, men ser behov av att ytterligare stärka och systematisera detta arbete. För att säkerställa att barns och ungas perspektiv fullt ut beaktas i hela Bob-arbetet krävs ett fortsatt kunskapsutbyte, metodutveckling och stärkt samverkan.

Länsstyrelserna har även ett gemensamt uppdrag med Brå att ge praktisknära stöd till kommuner för att stärka dem i deras brottsförebyggande arbete. Stödet handlar till exempel om handledning till kommunala samordnare, stöd kring lokala lägesbilder, orsaksanalyser och åtgärdsplaner. Stödet handlar också om hur kommunen kan utveckla sin samverkan exempelvis kring barn och unga, näringsliv och civilsamhälle. Arbetet kan också handla om ett mer fördjupat stöd exempelvis till kommuner som står inför omfattande utmaningar kopplat till brottslighet. På Brås webbplats finns information om samverkansformer för att förebygga att barn och unga hamnar i kriminalitet samt kunskap om barn och unga i kriminella nätverk.

Brå har inlett ett utvecklingsarbete kring hur kunskapen om tidsfönster kan användas operativt inom lokal Bob-samverkan. Begreppet tidsfönster kan beskrivas som ett tillfälle i den kriminella miljön där den hierarkiska kontrollen av yngre individer i nätverket bryts i samband med specifika händelser, exempelvis när äldre personer frihetsberövas, flyr utomlands eller placeras på institution. Detta skapar en möjlighet, ett tidsfönster, att arbeta proaktivt och uppsökande med de personer som varit knutna till den äldre personen.³⁷ Bob-samverkan ger bra förutsättningar för den struktur som krävs i form av snabb samverkan mellan relevanta aktörer och förmågan att inhämta rätt underrättelser för att i tid kunna förhindra allvarliga våldshändelser. Brå vill

³⁶ Se exempelvis Brås rapport Flickor och kvinnor i kriminella nätverk, En studie av vägar in, delaktighet, brott och vägar ut, Rapport 2025:13 samt Barnombudsmannens Forskningsöversikt: Flickor och kvinnor i kriminella gäng, Riskfaktorer, delaktighet och stödinsatser.

³⁷ Begreppet tidsfönster beskrivs närmare i Brås rapport – Barn och unga i kriminella nätverk (2023:13).

framöver undersöka möjligheten att via ett antal pilotkommuner testa hypotesen om tidsfönster, som ett sätt att utveckla ett operativt arbetssätt inom lokal Bob-samverkan.

4.2 Stöd till skolan

Skolans medverkan är central i det lokala Bob-arbetet. Det är därför viktigt att huvudmän känner till samverkansstrukturen. Samtidigt skiftar förutsättningar och resurser mellan olika kommuner, liksom mellan olika huvudmän. För att det lokala Bob-arbetet ska fungera krävs en väl fungerande samverkan mellan både kommunala och fristående skolor.

Skolverkets stöd till den lokala nivån riktar sig till huvudmän, rektorer och övrig personal i skolan, främst i form av webbstöd. Som ett led i detta arbete har myndigheten numera en brottsförebyggande startsida³⁸ där olika samverkansstrukturer synliggörs. Skolans viktiga roll i det brottsförebyggande arbetet lyfts fram med särskilt fokus på vikten av en trygg miljö, undervisning av god kvalitet, tidiga insatser och samverkan med bland annat socialtjänst och polis.

Exempelvis har Skolverket i samarbete med Kriminalvården tagit fram ett webbstöd som syftar till att ge stöd för hur skolan kan planera och agera när en elev under 18 år är häktad.³⁹ Materialet tar både sikte på den tid eleven är häktad och det långsiktiga arbetet med elevens skolgång. Materialet ger även stöd för arbetet med att skapa en trygg skolmiljö för alla elever på skolan.

Exempel på Skolverkets bidrag inom det brottsförebyggande området är stöd till skolor i arbetet med att motverka rekrytering av barn- och unga till kriminella nätverk.⁴⁰

Skolverket stödjer omställningen till nya Socialtjänstlagen utifrån lagens intentioner om en mer förebyggande och lättillgänglig socialtjänst. Detta görs

³⁸ Skolväsendet har under 2025 fått ett nytt kapitel i skollagen (6 a kap) som påverkar skolväsendets arbete kring samverkan och brottsförebyggande, vilket ligger till grund för webbsidan: <https://www.skolverket.se/larande-och-trygghet/trygghet-vardegrund-och-arbetsmiljo/brottsforebyggande-arbete>

³⁹ Skolverket, [När en elev häktas – att organisera för undervisning och stöd](https://www.skolverket.se/larande-och-trygghet/trygghet-vardegrund-och-arbetsmiljo/brottsforebyggande-arbete/nar-en-elev-haktas---att-organisera-for-undervisning-och-stod), 2026, tillgänglig på: <https://www.skolverket.se/larande-och-trygghet/trygghet-vardegrund-och-arbetsmiljo/brottsforebyggande-arbete/nar-en-elev-haktas---att-organisera-for-undervisning-och-stod>

⁴⁰ Skolverket, [Skolans arbete med att motverka rekrytering till kriminella nätverk](https://www.skolverket.se/larande-och-trygghet/trygghet-vardegrund-och-arbetsmiljo/brottsforebyggande-arbete/skolans-arbete-med-att-motverka-rekrytering-till-kriminella-natverk), 2025, tillgänglig på: <https://www.skolverket.se/larande-och-trygghet/trygghet-vardegrund-och-arbetsmiljo/brottsforebyggande-arbete/skolans-arbete-med-att-motverka-rekrytering-till-kriminella-natverk>

bland annat genom spridning av erfarenheter och stöd från den nationella TSI-satsningen (2017-2023). Exempelvis genom att tillsammans med SKR och Socialstyrelsen stödja arbetet med en läns-pilot i Västmanland-Samverkan för barn och ungas bästa.⁴¹ Läns-piloten har flera syften, bland annat att utarbeta en gemensam samverkansmodell för att stärka arbetet mellan skola, vård och socialtjänst. Ytterligare ett syfte är att öka kunskapen om socialtjänstens roll i det förebyggande arbetet med barn och unga i samverkan med bland annat förskola, skola, hälso- och sjukvård och socialtjänst. Tanken är att lärdomar från läns-piloten i Västmanland ska kunna omsättas även i andra län.

Vidare har myndigheten initierat ett samarbete med Polismuseet gällande utveckling av informationsmaterial till skolpersonal om den lokala Bob-strukturen och hur skolan kan vara delaktig i den lokala Bob-strukturen.

Skolverket har i samverkan med flera myndigheter tagit fram stödmaterial om informationsdelning utifrån både sekretesslättnader, uppgiftsskyldigheten och anmälningsplikten.

4.3 Vägledning till socialtjänsten

Socialstyrelsen har lyft fram vilka rekommenderade insatser och metoder som är lämpliga för socialtjänstens arbete med målgruppen. I kunskapsstödet Insatser för att motverka fortsatt normbrytande beteende och återfall i brott betonas att insatser ska riktas mot så många som möjligt av ett barns riskfaktorer.

Socialstyrelsen har via Förstärkningsteam arbetat med att stötta socialtjänstens brottsförebyggande arbete. Arbetet har bland annat handlat om kartläggning av kommunens brottsförebyggande arbete exempelvis i syfte att identifiera om kommunen har insatser för målgruppen Bob. Myndigheten ser ett stort behov av fortsatta erfarenhetsutbyten mellan kommunerna, bland annat i frågor som rör SSPF och insatser utan bistånd samt barn och unga med neuropsykiatriska diagnoser.

Den nationella arbetsgruppen Myndighetsgemensamt nätverk kring arbetet med SIG och SSPF⁴² har genomfört en digital konferens om bland annat barn under 15 år som begår allvarliga brott, digital rekrytering och fritidssektorns

⁴¹ Skolverket, Tidiga och samordnade insatser för barn och unga – TSI , tillgänglig på: <https://www.skolverket.se/larande-och-trygghet/elefhalsa-och-stodinsatser/stod-och-tidiga-insatser/tidiga-och-samordnade-insatser-for-barn-och-unga>

⁴² Arbetsgruppen drivs av Brå, Socialstyrelsen, Polismyndigheten, Skolverket, länsstyrelserna, Myndigheten för ungdoms- och civilsamhällsfrågor (MUCF) samt SKR.

samt civilsamhällets roll i samverkan kring målgruppen Bob. Ett annat tema på konferensen handlade om att förtydliga kopplingen mellan SSPF, SIG och Bob-samverkan. Arbetsgruppen har också reviderat stödet för arbetet med SSPF. Bland annat ges samverkan med civilsamhället större utrymme. Materialet inkluderar också mer information om RBM.

4.4 Samverkan mellan regionernas hälso- och sjukvård och kommuner

Målgruppen Bob har hög förekomst av psykiatriska tillstånd. Många av tillstånden ökar risken för brottsutsatthet och vissa psykiatriska tillstånd bidrar till en ökad risk för kriminalitet, särskilt i kombination med andra samtidigt förekommande faktorer. Regionernas hälso- och sjukvård har en viktig roll i arbetet med barn och unga i organiserad brottslighet. De har dock stora utmaningar med att nå fram till samt prioritera målgruppen Bob.

Socialstyrelsen har ett pågående regeringsuppdrag⁴³ om att kartlägga diagnostik och insatser vid trotssyndrom och uppförandestörning. Socialstyrelsens nationella utvecklingsteam arbetar för att stärka och utveckla den specialiserade barn- och ungdomspsykiatrin, vilket bland annat omfattar utveckling av ett prioriteringsverktyg för barn- och ungdomspsykiatri (BUP) där psykosociala faktorer vägs in i prioriteringen.

Ett konkret exempel på ett framgångsrikt arbetssätt avseende målgruppen Bob inom BUP bedrivs inom BUP Allvarligt normbrytande beteende (ANB) i hälso- och sjukvårdsregion Stockholm. BUP ANB arbetar i nära samverkan med socialtjänsten och via stadsdelars och kommuners SIG. Verksamheten utmärks av flexibilitet och ett mobilt, uppsökande arbetssätt för att nå målgruppen Bob.

För att kunskaphöja samt utveckla hälso- och sjukvårdens roll har det inom den nationella Bob-samverkan skapats en arbetsgrupp. Gruppen ska identifiera behov av kunskapsstöd inom hälso- och sjukvården samt bevaka pågående projekt hos olika aktörer.

4.5 Vägledning avseende häktade barn

Inom arbetsgruppen Häktade barn har det under året tagits fram stödmaterial och processkartor som används lokalt på de häkten där barn är frihetsberövade. Syftet har varit att skapa en mer sammanhållen och effektiv samverkan mellan

⁴³ [Kartläggning av insatserna vid diagnoserna trotssyndrom respektive uppförandestörning inom hälso- och sjukvården och socialtjänsten - Socialstyrelsen](#)

berörda myndigheter. Arbetet har lett till kortare och tydligare kontaktvägar samt en bättre förståelse för respektive myndighets uppdrag och ansvar. I processen har även vissa glapp mellan myndigheternas ansvarsområden identifierats.

När ett barn häktas finns en särskild möjlighet att både sätta in akuta insatser och att arbeta mer långsiktigt och förebyggande. Kriminalvårdens personal, polis och socialtjänst utgör centrala aktörer kring barnet. Även den lokala åklagaren, som är förundersökningsledare, har en nyckelroll. Åklagaren kan besluta om restriktionslätnader så att andra myndigheter får möjlighet att nå barnet under häktetiden och ska alltid pröva om annan betryggande övervakning kan ersätta häktning. I kontakten med socialtjänsten kan åklagaren, utan att äventyra förundersökningssekretessen, lämna övergripande information om rättsprocessen. Om det är tidsmässigt möjligt är det viktigt att åklagaren underrättar socialtjänsten om att ett anhållnings- eller häktnings-beslut kommer att hävas, så att ett väl förberett mottagande av barnet kan säkerställas. För att stärka åklagares kännedom om detta har information spridits om hur de kan bidra i det lokala arbetet, särskilt när barn och unga är frihetsberövade.

Kriminalvården har, med den myndighetsgemensamma processkartan⁴⁴ som utgångspunkt, även tagit fram en processkarta riktad till det häktade barnet. Personal från häktena har varit med i framtagandet och använder processkartan i samtal med det häktade barnet för att förklara och tydliggöra häktesprocessen.

Sammantaget är det avgörande att det finns en lokal beredskap när ett barn häktas. Det innebär tydliga kontaktvägar mellan myndigheter, gemensam kännedom om tillgängliga akuta insatser samt planering för stöd på kort och lång sikt.

4.6 Bob-guide för lokal Bob-samverkan

Inom ramen för de olika praktiktära insatserna som ges från olika myndigheter har det framkommit ett behov av förtydliganden runt Bob-arbetet, till exempel hur detta kan organiseras. En myndighetsgemensam digital guide har därför tagits fram inom ramen för uppdraget.⁴⁵ Brå har varit samordnande för att hålla

⁴⁴ I den myndighetsgemensamma processkartan för häktade barn preciseras ett antal insatser på akut, kort och längre sikt, både till det häktade barnet och till familj, vårdnadshavare, skola och närområde som kan göras av de olika inblandande myndigheterna. Exempelvis har polisen främst en roll i det inledande, akuta skedet, medan socialtjänsten har ett mer långsiktigt ansvar; under häktetiden och vid eventuell dom eller frigivning. [Processkarta Barn och unga i organiserad brottslighet](#)

⁴⁵ [Bob-guide | Brå - Brottsförebyggande rådet](#)

ihop arbetet och övriga myndigheter har varit delaktiga i att ta fram innehållet. Guiden är tänkt att fungera som ett stöd för yrkesverksamma och beskriver hur samverkan runt barn och unga i organiserad brottslighet kan anpassas till lokala behov och förutsättningar. Den innehåller även praktiska verktyg och kunskapshöjande och vägledande delar. Guiden har spridits på olika sätt, bland annat genom länsstyrelsernas regionala nätverksträffar och via sociala medier.

4.7 Utbildning om målgruppen Bob

En kostnadsfri digital utbildning⁴⁶, Barn och unga i kriminella miljöer, har tagits fram via Brå, med stöd från övriga myndigheter inom regeringsuppdraget samt SKR. Den riktar sig till de som arbetar lokalt med målgruppen barn och unga i kriminella miljöer, exempelvis de som arbetar inom ramen för samordning av SIG eller SSPF. Utbildningen riktar sig även till chefer och beslutsfattare som fyller en viktig och central funktion när det gäller att skapa rätt förutsättningar för en välfungerande och effektiv samverkan. Intresset för utbildningen har varit stort och sedan den lanserades under våren 2025 har 650 deltagare genomfört utbildningen. Under 2026 ska utbildningen uppdateras.

4.8 Vägledning gällande ny lagstiftning

Flera nya och förändrade lagstiftningar har införts under 2024 och 2025 som syftar till att öka informationsflödena och förutsättningarna att förebygga och bekämpa brott inklusive förhindra att barn och unga involveras i kriminalitet. Utöver lagen (2025:170) om skyldighet att lämna uppgifter till de brottsbekämpande myndigheterna bedöms den nya sekretessbrytande bestämmelsen i 10 kap. 15 a § offentlighets- och sekretesslagen (2009:400), OSL, få stort genomslag inom ramen för samverkan kring målgruppen Bob.

Bestämmelsen möjliggör för myndigheter att under vissa förutsättningar lämna uppgifter till andra myndigheter om enskilda som omfattas av sekretess. Även socialtjänstsekretess omfattas. Samtal mellan myndigheter som samverkar för att exempelvis vända en riskfylld utveckling hos barn och unga i ett tidigt skede eller för att undvika att barn dras in i kriminalitet är därmed möjliga. I samverkan kring målgruppen Bob finns således nya rättsliga förutsättningar att utöver samverkan inom ramen för SIG och SSPF, som bygger på samtycke från den enskilda individen, även dela uppgifter om barnet utan ett samtycke.

⁴⁶ [Utbildning | Brå - Brottsförebyggande rådet](#)

Myndigheterna i Bob arbetar på olika sätt för att säkerställa implementering av ny och förändrad lagstiftning. Det handlar framförallt om informationsinsatser samt framtagande och spridning av vägledande material till yrkesverksamma på den lokala nivån. Den nationella arbetsgruppen Juridik inom Bob har tagit fram en promemoria⁴⁷ med översiktlig information om sekretessregelverket och hur det berör de myndigheter som ingår i Bob-strukturen samt de som verkar på lokal nivå, med fokus på den nya sekretessbrytande bestämmelsen i 10 kap. 15 a § OSL.

⁴⁷ Socialstyrelsen dnr 43636/2025.

5 Uppföljning och utvärdering

Under våren 2025 påbörjades arbetet med att ta fram gemensamma mål för Bob-arbetet på nationell, regional och lokal nivå. Arbetet har letts av Brå och övriga myndigheter i Bob-uppdraget har varit delaktiga. De framtagna målen har därefter beslutats av NBR.

Utgångspunkten för de fastställda målen är att de ska bidra till att driva arbetet framåt, med ett särskilt fokus på att arbetet ska ge effekt på lokal nivå och komma individen till godo genom att rätt insatser ges av rätt aktörer vid rätt tidpunkter. De övergripande målområdena är:⁴⁸

1. Brottsaktiva barn och unga som är etablerade eller har en påtaglig risk att vara på väg in i den organiserade brottsligheten.
2. Kartläggning, insatser och uppföljning.
3. Etablering av Bob-samverkansstruktur.

Målen tar sikte både på målgruppens omfattning, implementeringen av Bob-strukturen och på effektiva och ändamålsenliga insatser till målgruppen.

För att säkerställa att arbetet strävar mot målen måste arbetet följas upp kontinuerligt. Under hösten 2025 påbörjades därför arbetet med att ta fram indikatorer och aktiviteter kopplade till målen. Frågan om hur en uppföljningsansvarig myndighet ska utses återstår att lösa, förslagsvis i ett fortsatt regeringsuppdrag.

Myndigheterna har identifierat utmaningar med att kunna göra relevanta datauttag för att följa effekter på såväl individnivå som aggregerad nivå avseende målgruppen Bob. Det saknas i dagsläget lagstöd för ett enhetligt dokumentationssystem vilket försvårar möjligheten att ta fram samordnade och uppföljningsbara åtgärdsplaner samt att mäta effekten av Bob-strukturens samordnade insatser för individen från flera myndigheter.

Brå har också tagit fram ett förslag på hur Bob skulle kunna utvärderas. Förslaget är uteslutande framtaget av Brå och redovisas separat av Brå.

⁴⁸ För en närmare beskrivning av mål och tillhörande delmål se bilaga 1.

6 Kommunikationsinsatser

Arbetet med kommunikation är en viktig del för att stärka och utveckla stödet till arbetet med målgruppen Bob. Respektive myndighet behöver ansvara för planerade kommunikationsinsatser i sina egna kanaler, medan den myndighetsgemensamma kommunikationsgruppen som etablerats inom ramen för uppdraget fungerar som en samordnande och strategisk nod.

Kommunikationsarbetet har strukturerats och planerats gemensamt i kommunikationsgruppen för att säkerställa samordnade budskap och koordinerade insatser. Arbetet har bland annat varit inriktat på att ta fram gemensamma underlag, budskapsplattformar och stödmaterial samt att systematiskt samla in och sprida goda exempel till den lokala nivån. Det övergripande målet för kommunikationsinsatserna har varit att öka kännedomen om Bob och tydliggöra för lokala aktörer vad Bob innebär.

Polismyndigheten arbetar löpande med kommunikation som har bäring på uppdraget Bob, varav en stor del har spridits inom samverkansstrukturen Bob, men även till kommuner, idrottsrörelsen och andra aktörer. Polismyndigheten har genomfört kampanjer⁴⁹ och kommunikationsinsatser med filmer, bilder, affischer och utbildningsmaterial riktade till olika målgrupper som exempelvis poliser, lärare, vårdnadshavare och barn. Insatserna har handlat om digital gängrekrytering, varningssignaler, hur kriminella lurar unga, riskerna med sprängmedel, föräldrars viktiga roll samt vikten av att säga nej till kriminella och istället ta hjälp. Ett exempel på ett material som har fått stor genomslagskraft är broschyren *Gängsnacket* som länsstyrelserna har producerat i samverkan med Polismyndigheten. Den syftar till att stärka vuxnas förmåga att tidigt upptäcka, förebygga och bemöta rekrytering till kriminella nätverk och organiserad brottslighet.

⁴⁹ En extern utvärdering av en av kampanjerna visade att 69 procent av 200 tillfrågade ungdomar hade sett kampanjen och att 98 procent förstod budskapet.

7 Resursåtgång och kostnader

Detta avsnitt beskriver de kostnader som myndigheterna i uppdraget beräknar vara förknippade med samverkansstrukturen för att upprätthålla samt utveckla arbetet. Kostnader för kommunerna och hälso- och sjukvårdsregioner ingår inte i denna redovisning, inte heller kostnaderna för insatser eller behandlingar kopplade till individerna som identifieras inom samverkansstrukturen.

| Myndighet | Årsarbetskrafter | Övriga kostnader |
|--------------------|------------------|------------------|
| Brå | 5 | 150 000 |
| Kriminalvården | 27 | 1 250 000 |
| Länsstyrelserna | 18 | 3 500 000 |
| Polismyndigheten | 32,5 | 1 175 000 |
| Skolverket | 1 | 25 000 |
| Socialstyrelsen | 5 | 100 000 |
| SiS | 3 | 100 000 |
| Åklagarmyndigheten | 1 | 40 000 |

Brå

Brå har tagit en aktiv och ledande roll i flera arbetsgrupper, inte bara i det särskilt utpekade ansvaret att ta fram en målstruktur. Det gäller framförallt arbetet med kunskapsstöd som från början var ett initiativ från Brå. För en relativt sett liten myndighet som Brå finns en stor risk att andra uppdrag blir lidande när större resurser tas i anspråk för ett enda uppdrag utan tillförda medel.

Kriminalvården

Uppskattningen avser den personella resursåtgång som myndigheten bedömer krävs för att möta de utökade samverkansbehoven på framför allt regional och lokal nivå, samt att utveckla häktenas samverkansarbete för barn och unga i målgruppen. Viss resursförstärkning är också nödvändig för att bidra med kompetens i de arbetsgrupper som bildats efter uppdrag av det nationella Bob-rådet.

Länsstyrelserna

För att säkra Bob-uppdragets långsiktiga effekt och skydda övriga brottsförebyggande uppdrag behövs utökade resurser. Som den regionala motorn behöver länsstyrelserna tid och kompetens för att driva regionala och

lokala råd mot mätbara resultat. Resurser till samtliga län är avgörande för att länka nationell kunskap till lokal verkstad och säkra att rätt insatser når målgruppen. Utan särskilda medel kan länsstyrelserna inte upprätthålla rollen som den aktiva möjliggörare som uppdraget kräver.

Polismyndigheten

Polismyndigheten deltar i samtliga delar av regeringsuppdraget från nationell strategisk nivå till den lokala operativa nivån, deltagande i nationella arbetsgrupper samt för att som samordnande myndighet omhänderta regeringsuppdraget. Driftskostnaderna för en fullt utbyggd struktur kommer, för Polismyndigheten, innebära en årlig resursåtgång och kostnad enligt tabellen ovan. Kostnaderna avser resor, konferenser samt genomförande av kompetensutvecklingsinsatser.

Skolverket

Kostnaden för fortsatt arbete med att stärka Bob samverkansstruktur beräknas sammantaget motsvara kostnaden för en heltidstjänst. Därutöver kan kostnader för eventuella konferenser riktade till Skolverkets målgrupper tillkomma.

Socialstyrelsen

Socialstyrelsen har utvecklat och breddat arbetet inom Bob-uppdraget genom att involvera ytterligare kompetenser samt intensifiera arbetet i särskilda arbets- och samverkansgrupper. Arbetet bedrivs inom flera områden, däribland kunskapsutveckling, juridik och forskning, med ett fortsatt fokus på att ta fram, sammanställa och sprida kunskap till berörda aktörer. Myndigheten har även knutit forskningskompetens till området och initierat en studie om barn och unga som utövat dödligt våld med koppling till organiserad brottslighet. Mot bakgrund av uppdragets omfattning, den breddning som skett samt behovet av fortsatt kunskapsutveckling, metodstöd och uppföljning bedömer Social-styrelsen att arbetet med Bob kräver långsiktig finansiering. Myndighetens bedömning är resursåtgången innebär fem årsarbetskrafter för att genomföra ovan beskrivna åtaganden.

SiS

De uppskattade kostnaderna avser de resurser som myndigheten bedömer krävs för att, under 2026, bemanna och aktivt bidra till en stabil Bob-samverkansstruktur. Det gäller i första hand den nationella Bob-samverkan men vid aktuellt behov kan SiS även bidra på regional och lokal nivå.

Åklagarmyndigheten

Kostnaden för fortsatt arbete med att stärka Bob samverkansstruktur beräknas sammantaget motsvara kostnaden för en heltidstjänst. Därutöver kan kostnader för eventuella resor tillkomma.

Övrigt

Bob-uppdraget har fattat beslut om användning av samverkansplattformen SAFOS i syfte att underlätta och effektivisera administrativ samverkan mellan myndigheterna. Kostnaden för SAFOS och samtliga myndigheters licenser inom Bob-uppdraget uppgår till 1 84 000 kr under år 2026.⁵⁰

⁵⁰ [SAFOS - sgit](#)

8 Avslutande diskussion

Etableringen av Bob-strukturen på lokal nivå har under arbetet med uppdraget utvecklats och samverkan är idag väl etablerad i stora delar av landet. Arbetet har fått positiva effekter, bland annat genom att fler aktörer har involverats, vilket har möjliggjort mer samordnat agerande och en ökad beredskap kring målgruppen Bob.

Samtidigt kvarstår flera centrala utmaningar. En av dessa handlar om att säkerställa att den lokala nivån har inrättat en miniminivå för Bob-arbetet. En annan utmaning gäller att stärka arbetet med systematisk kartläggning av målgruppen Bob och se till att dessa integreras i de lokala lägesbilderna. Ytterligare en utmaning rör tillämpning av ny lagstiftning, exempelvis den nya sekretessbrytande bestämmelsen i OSL, där behovet av en kulturförflyttning är påtaglig. För att öka tillämpningen och möta den lokala nivåns behov av vägledning kring den nya lagstiftningen kan myndigheterna med fördel samordna sig.

Därtill behöver fler relevanta aktörer, såsom skola, hälso- och sjukvård, civilsamhälle och näringsliv, inkluderas i det förebyggande och individinriktade arbetet. Andra identifierade utmaningar på lokal nivå inkluderar resursbrist, hög personalomsättning samt otydlighet kring roller, mandat och ansvar i samverkan.

För att stärka implementeringen av lokal Bob-samverkan behöver myndigheterna arbeta mer systematiskt med att tydliggöra uppdrag, ansvar och förväntningar samt sprida goda exempel på fungerande samverkan och metoder som leder till önskade effekter. Detta är ett arbete som ständigt behöver pågå, särskilt när den organiserade brottsligheten ändrar skepnad och modus. Digital rekrytering är ett av flera identifierade utvecklingsområden med behov av riktade insatser.

Ytterligare ett utvecklingsområde handlar om att säkerställa och stärka sammanhållna vårdkedjor, exempelvis vid kommunbyten, skolövergångar, häktning och utslussning, samt att utnyttja tidsfönster för proaktivt ingripande. Effektiv samverkan förutsätter handlingsberedskap och förmåga till snabb aktivering vid akuta ärenden. Eftervård och långsiktig planering efter placering inom SiS behöver stärkas, med tidig involvering av socialtjänsten.

En nationell spridning och implementering av RBM-modellen är av stor betydelse för att identifiera vilka barn och unga som har hög risk för återfall i brott och för att prioritera relevanta och individanpassade insatser.

Regionernas hälso- och sjukvård identifieras som central, särskilt med tanke på den höga förekomsten av psykiatriska tillstånd inom målgruppen Bob. Det är därför viktigt att fortsätta stärka samverkan mellan kommuner och regioners hälso- och sjukvård.

Socialstyrelsen rekommenderar insatser med grund i kognitiv beteendeterapi och social inlärningsteori för målgruppen Bob. Ett utvecklingsområde är att arbeta för att sådana insatser används i större utsträckning.

I dagsläget saknas lagstöd för ett enhetligt dokumentationssystem, vilket försvårar möjligheten att ta fram samordnade och uppföljningsbara åtgärdsplaner samt att mäta effekten av Bob-strukturens samordnade insatser för individen. Däremot bedömer Socialstyrelsen att myndigheten, under förutsättning att regeringen ger ett sådant uppdrag, kan stödja kommunernas socialtjänster i arbetet med uppföljning av socialtjänstens insatser till målgruppen Bob. Genom att socialtjänsten utvecklar och systematiserar lokal kunskap om målgruppen skapas förutsättningar för att på sikt bygga upp en samlad nationell kunskapsbas. Frågan om vilken myndighet som framöver ska ha uppföljningsansvaret för Bob-arbetet i sin helhet återstår att lösa.

Individer i målgruppen Bob har ofta vuxit upp i utsatthet och otrygghet, med vårdnadshavare med psykisk ohälsa, skadligt bruk och beroende eller kriminalitet, samt riskfaktorer på individnivå såsom neuropsykiatriska funktionsnedsättningar, antisociala beteenden och traumasymtom. Barn och unga i målgruppen är också kraftigt överrepresenterade när det gäller våldsutsatthet i hemmet, skolan, närområdet samt inom de kriminella gängerna. Barn och unga med funktionsnedsättning löper ökad risk för normbrytande beteende och kriminalitet, vilket kräver anpassade insatser och bemötande. Tidiga och förebyggande insatser, exempelvis trygg och inkluderande skolgång samt familjestöd, är avgörande för att förebygga och minska rekrytering till kriminalitet.

Bob-strukturen på regional och nationell nivå behöver arbeta strategiskt för att möta dessa komplexa utmaningar genom att identifiera dem, göra rätt prioriteringar samt skapa förutsättningar för problemlösning och innovation. För att möjliggöra detta ser samtliga myndigheter behovet av ett flerårigt nytt uppdrag från regeringen.