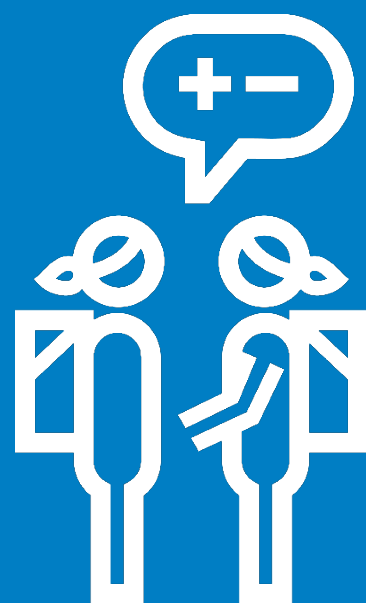


# Trygghetsmätning i polisregion Stockholm

Övergripande analys från  
trygghetsmätningen 2024



## Innehåll

<b>Sammanfattning .....</b>	<b>2</b>
<b>Inledning och bakgrund.....</b>	<b>3</b>
Förändrad metodologi .....	3
Arbetsgrupp för trygghetsmätningen .....	3
Syfte och användning av trygghetsmätningen .....	4
<b>Resultat.....</b>	<b>5</b>
Otrygghet i området.....	5
<i>Utsatthet för brott.....</i>	<i>7</i>
<i>Utsatthet för våld .....</i>	<i>7</i>
<i>Utsatthet för stöld .....</i>	<i>9</i>
<i>Utsatthet för bedrägeri.....</i>	<i>10</i>
<i>Övriga kategorier .....</i>	<i>12</i>
Polisen och kommunen bryr sig om området.....	13

## Sammanfattning

Polisregion Stockholm genomför varje år tillsammans med kommunerna en undersökning gällande medborgarnas upplevda otrygghet och brottsutsatthet. Andelen som uppger att de är otrygga<sup>1</sup> kvällstid uppgår till 20,5 procent, vilket är något lägre än de 21,3 procent som gav samma svar 2023. Sedan 2020 har denna otrygghet minskat med 5,1 procentenheter. Nedgången sker i alla åldersgrupper samt för både män och kvinnor. Det är fortfarande stora skillnader mellan könen, otrygghet är nära dubbelt så vanlig bland kvinnor. Årets undersökning visar att yngre (16–29 år) känner sig otrygga i större utsträckning än andra grupper. Samtidigt är äldre (65–85 år) den grupp där flest uppger att de inte alls går ut ensamma på kvällen av oro för att utsättas för brott. Det är stora variationer mellan olika delar i polisregion Stockholm. Andelen otrygga kvällstid varierar mellan 3 och 35 procent beroende på kommun. Nedgången i otrygghet på kommunnivå omfattar en majoritet av kommunerna, endast en kommun har en högre otrygghet 2024 jämfört med 2020

År 2024 svarade 1,1 procent att de blivit utsatta för våld, vilket är en minskning jämfört med föregående år då 1,4 procent gav samma svar. Sedan 2020 beräknas utsattheten för våld ha minskat med 0,7 procentenheter. Även om det här handlar om relativt låga andelar finns en påtaglig avsaknad av negativ utveckling gällande antalet våldsbrottsoffer. De som utsatts för våld ombeds även ange var våldet har förekommit och utav vem. För samtliga efterfrågade platser har andelen ökat. Att antalet platser ökar samtidigt som andelen som uppger sig ha blivit utsatta för våld minskar kan tyda på en ökad frekvens av våld och att våldsoffer blir utsatta i högre grad. Andelen som blivit utsatta för våld beskriver i ökad utsträckning att förövaren varit någon som man har eller har haft en nära relation med.

Bedrägerier är den enda brottstypen som uppges ha ökat i årets trygghetsundersökning. Andelen som upplevt sig utsatta för bedrägeri ökade 2023 och gör så även i årets mätning, detta med 0,4 procentenheter. År 2024 uppger 6,0 procent av invånarna att de har blivit utsatta för bedrägerier. Det finns inga större skillnader avseende ålder eller kön, men andelen drabbade har ökat mest bland de yngsta respektive äldsta åldersgrupperna.

Anmälningsbenägenheten fortsätter att minska. År 2020 svarade 12,4 procent att de anmält minst ett av de brott de blivit utsatta för, jämfört med 9,3 procent 2024. Minskad anmälningsbenägenhet innebär att mörkertalet gällande antalet brott ökar när skattningar görs utifrån anmälda brott i kriminalstatistiken.

Andel som anser att polisen bryr sig om problem i området uppgår 2024 till 56,7 procent, vilket är en ökning från 2020. Andel som anser att kommunen bryr sig om problem är lägre, nämligen drygt 46 procent. Andelen som anser att kommunen bryr sig om problem är högre 2024 än både 2021 och 2023.

---

<sup>1</sup> Avser de som svarat ”Ganska otrygg”, ”Mycket otrygg” eller ”Går ej ut ensam på kvällen av oro för att utsättas för brott”.

## Inledning och bakgrund

Polisregion Stockholm genomför varje år tillsammans med kommunerna en undersökning gällande medborgarnas upplevda trygghet. Trygghetsmätningen är en regional enkätundersökning som samfinansieras av polisregion Stockholm och de tillhörande kommunerna. Undersökningen tar upp frågeställningar om bland annat utsatthet för brott, upplevelser av ordningsstörningar och otrygghet. Mätningen har genomförts sedan 2020<sup>2</sup> som postal enkät respektive webbenkät till ett slumpmässigt urval av personer 16–85 år som är folkbokförda i polisregion Stockholm (Stockholms län samt Gotland).

Frågeformuläret omfattade 27 frågor på fyra sidor. Det första utskicket gjordes i slutet av mars 2024. De som inte besvarat enkäten fick ytterligare två påminnelser. Totalt besvarades enkäten av 54 997 personer, med en svarsfrekvens på 44,1 procent. Årets mätning har haft ett särskilt fokus på att säkerställa en adekvat mängd svarande för den lokala nivån och nå 100 svarande per RegSO<sup>3</sup>.

### Förändrad metodologi

Under 2024 har ett utvecklingsarbete bedrivits. Syftet har varit att säkerställa att svaren i trygghetsundersökningen bättre motsvarar den faktiska tryggheten i länet. Kvalitetsarbetet har bestått i att säkerställa en adekvat och lämplig statistisk metod för undersökningen genom att förändra viktningsmodellen. Viktning av undersökningsresultat syftar till att korrigera för eventuella skevheter bland de svarande, så att resultatet blir mer representativt för populationen. Genomförda metodförändringar har medfört ett behov av justeringar av tidigare års trygghetsmätningar, vilket innebär att värden från tidigare år har förändrats marginellt. Se den tekniska rapporten för en mer utförlig beskrivning av undersökningens metod.

### Arbetsgrupp för trygghetsmätningen

Trygghetsundersökningen och detta korresponderande PM är framtagna av arbetsgruppen för trygghetsmätningen. Arbetsgruppen består av representanter från polisregion Stockholm, Botkyrka kommun, Sollentuna kommun, Stockholms stad och Länsstyrelsen i Stockholm. Undersökningen har genomförts av Origo Group.

---

<sup>2</sup> Mätningen 2022 genomfördes endast i ett urval av kommunerna i regionen. För mätningen 2023 hade följande kommuner inte kompletta urval för att generalisera till hela kommunen: Södertälje (enbart urval i ett delområde), Gotland (enbart urval i fyra delområden) och Sigtuna (enbart urval i fyra delområden). För att resultaten ska vara jämförbara över tid har därför dessa områden exkluderats ur de regionala resultaten.

<sup>3</sup> RegSO står för Regionala statistikområden och är en rikstäckande områdesindelning som är skapad av SCB och som började gälla den 1 juni 2020. RegSO delar in Sverige i 3 363 områden med en befolkning mellan 663 och 22 622 invånare. Polisområde Stockholm består av 536 RegSO och 1 325 DeSO.

### Syfte och användning av trygghetsmätningen

Syftet med trygghetsmätningen är att undersöka tryggheten och brottsutsattheten bland invånarna och få ett underlag till de regionala och lokala lägesbilderna. Mätningen kan användas för att följa utvecklingen i områden över tid. Resultatet av undersökningen ligger till grund för gemensamma prioriteringar och insatser från polisen och kommunerna.

Ett exempel på hur trygghetsmätningen kan bidra till det lokala arbetet är nedan exempel från Järfälla:

”Det var väldigt positivt vid årets trygghetsundersökning att vi fick en stor ökning i svaren för till exempel Centrala Söderhöjden – 96 svarande jämfört med föregående år med 11 svarande. Centrala Söderhöjden är ett område där polisen och Järfälla kommun lagt ett extra fokus kopplat till synlighet med anledning av vår lokala lägesbild. Centrala Söderhöjden är ett område med låg socioekonomisk status där vi bland annat bedriver en platsamverkan, trygghetsvandringar och områdesträffar mellan kommunen, polisen och kommunala fastighetsbolaget. I årets mätning ser vi en stor andel som anser att polisen bryr sig om de problem som finns (72 procent) och att kommunen (70 procent) bryr sig om de problem som finns, vilket vi tror har att göra med vår synlighet i området. Trots ökningen är det ett lågt svarsantal, varpå svaren bör beaktas med viss försiktighet. Tidigare år har svaren i området varit så låga att inga svar har publicerats 2020–2023.

Det närliggande området Tallbohov har även det fått en stor ökning i svaren från 23 svarande år 2023 till 123 svarande år 2024. Svaren kommer omhändertas i polisens och kommunens gemensamma trygghetsarbete och kommer lyftas övergripande i kommunalt brottsförebyggande råd och chefssamråd för att i den gemensamma operativa ledningsgruppen och platsamverkan titta på svaren utifrån geografiska områden och teman. Svaren från trygghetsundersökningen kommer ligga till grund för kommande insatser och ger oss en riktning för vilka områden där insatser mot till exempel klotter, beskärning av buskar och exempelvis belysning behöver ses över.”

## Resultat

### Otrygghet i området

Otrygghet i lokalområdet undersöks genom frågan: ”Om du går ut ensam sent en kväll i området där du bor, känner du dig trygg eller otrygg eller går du i stort sett aldrig ut ensam på kvällarna?”. Andel som uppger att de är otrygga<sup>4</sup> uppgår 2024 till 20,5 procent. Den upplevda otryggheten är något lägre än år 2023 då 21,3 procent uppger att de kände sig otrygga<sup>5</sup>. Jämfört med 2020 har otryggheten minskat med 5,1 procentenheter.

Likt tidigare års mätningar och Brås Nationella trygghetsmätning (NTU) indikerar denna mätning flera skillnader i trygghet mellan olika grupper. Utöver olika geografiska indelningar möjliggör den regionala trygghetsundersökningen analyser utifrån grupperna kön, ålder och bostadstyp.

Det är betydligt vanligare att kvinnor känner sig otrygga. 2024 svarade 26,7 procent av kvinnorna att de var otrygga i sitt lokalområde på kvällen jämfört med 14,3 procent av männen. Även om otryggheten har minskat i båda grupperna sedan 2020 och mest för kvinnor (7,0 respektive 2,9 procentenheter för kvinnor respektive män), så är skillnaden mellan könen fortfarande stor.

Yngre (16–19 år och 20–29 år) uppger en högre otrygghet än andra grupper. Andelen 16–19-åringar samt 20–29-åringar som upplever sig ganska eller mycket otrygga alternativt inte alls går ut är 21,9 respektive 23,1 procent. Samtidigt är äldre (65–85 år) den grupp där allra flest svarar att de inte alls går ut ensamma på kvällen av oro för att utsättas för brott (9,7 procent). Den minskade otryggheten går samtidigt att se bland samtliga åldersgrupper och skillnaden mellan åldersgrupperna har minskat.

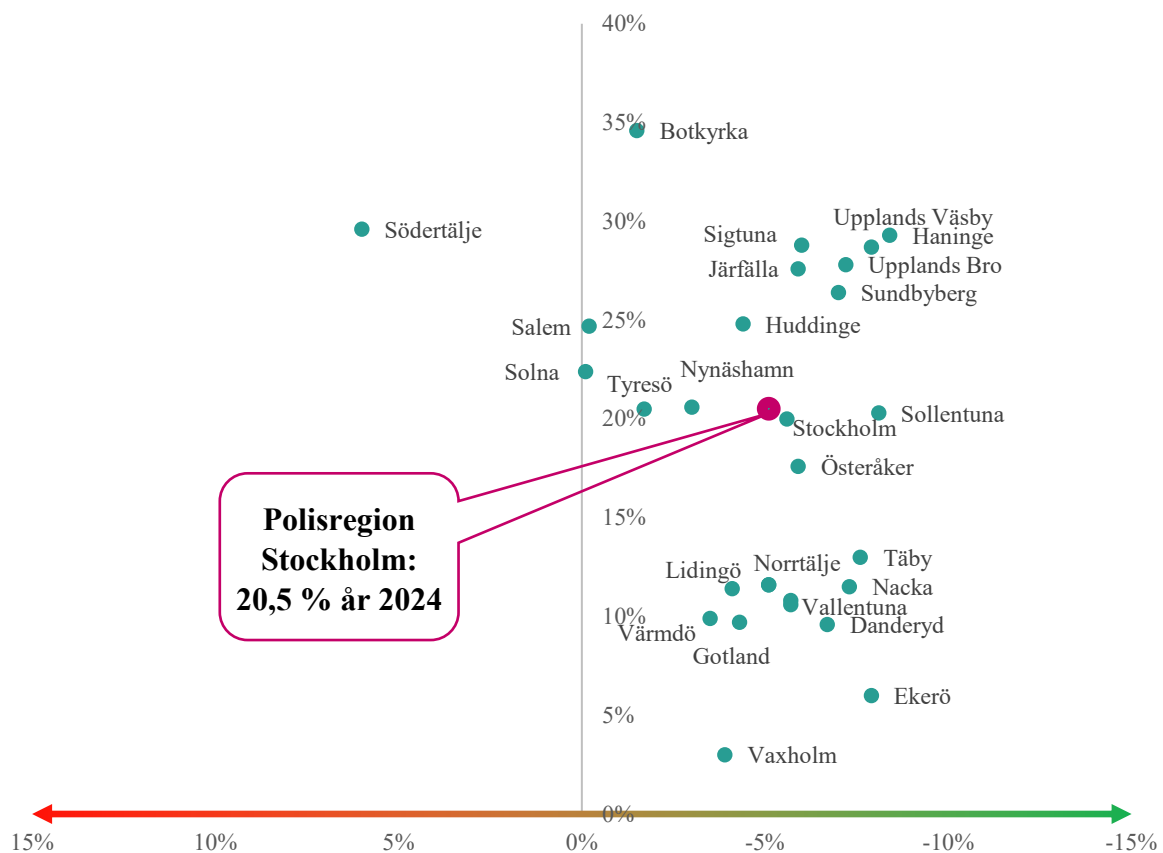
Utifrån bostadstyp så beskriver personer som bor i hyreslägenhet (27,1 procent) en större otrygghet än de som bor i bostadsrätt (19,9 procent) och villa, radhus eller gård (15,7 procent). För samtliga grupper noteras en nedgång av otryggheten.

---

<sup>4</sup> Avser de som svarat ”Ganska otrygg”, ”Mycket otrygg” eller ”Går ej ut ensam på kvällen av oro för att utsättas för brott”.

<sup>5</sup> Samtliga skillnader mellan 2023 och 2024 har testats och är statistisk signifikanta på 95 procentsnivå.

**Figur 1: Om du går ut ensam sent en kväll i området där du bor, känner du dig trygg eller otrygg eller går du i stort sett aldrig ut ensam på kvällarna? Uppdelat per kommun.\***



\*Andel som svarar svarat "Ganska otrygg", "Mycket otrygg" eller "Går ej ut ensam på kvällen av oro för att utsättas för brott" på frågan "Om du går ut ensam sent en kväll i området där du bor, känner du dig trygg eller otrygg eller går du i stort sett aldrig ut ensam på kvällarna?" Den vertikala axeln (Y-axeln) avser nivå i procent (för 2024), den horisontala axeln (X-axeln) avser utveckling över tid i procentenheter (åren 2020–2024).

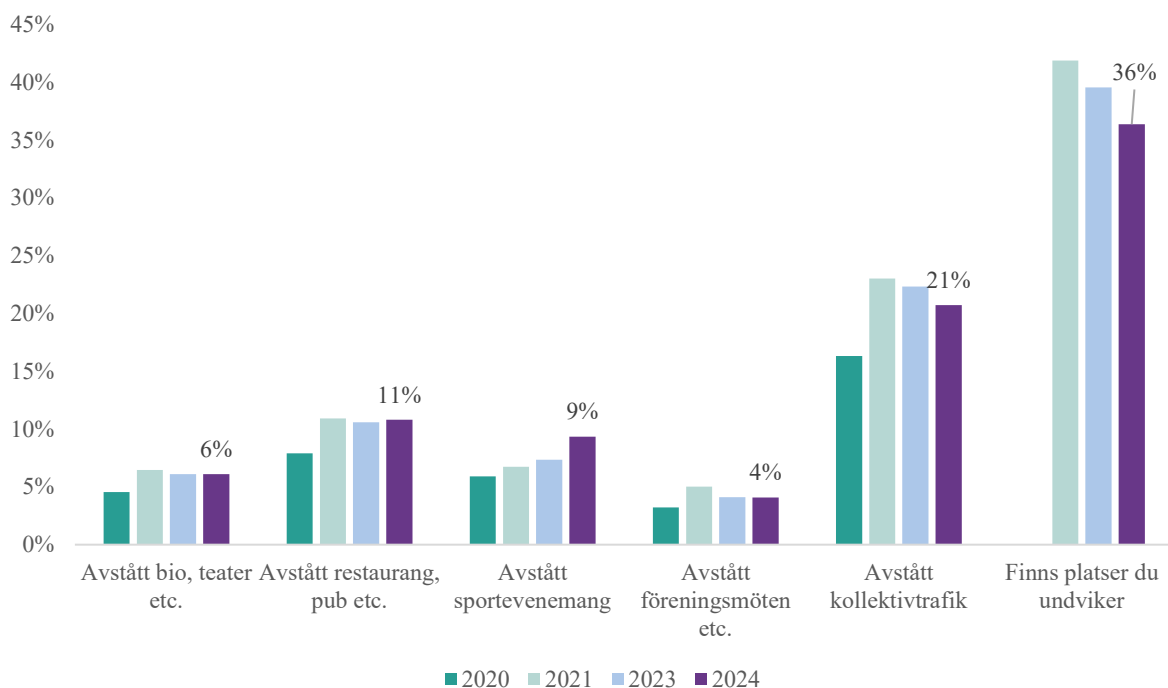
Figur 1 illustrerar de stora variationerna mellan olika kommuner i polisregion Stockholm. Andelen invånare som upplever otrygghet på kvällen i lokalområdet är högst i Botkyrka med 35 procent, men även i Södertälje, Haninge, Sigtuna och Järfälla ligger andelarna runt 30 procent. Otrygghet i det egna närområdet är minst utbredd i Vaxholm (3,0 procent), Ekerö (6 procent) samt Danderyd, Gotland och Värmdö (strax under 10 procent). Otryggheten har minskat genomgående – endast i Södertälje finns en ökning. Det råder stor skillnad även inom kommunerna. Om otryggheten studeras på en mer lokal nivå kan ännu större geografiska skillnader i otrygghet konstateras. Uppdelat på RegSO i polisområde Stockholm skiljer sig otryggheten från 56,8 procent (Skärholmen) till 1,0 procent (Rindö-Skarpö).

Upplevelsen av otrygghet kan påverka förutsättningarna att leva sitt liv utifrån sina egna villkor. Medan frågan gällande den upplevda tryggheten kan verka konceptuell och teoretisk så kan frågor gällande hur det påverkar och eventuellt begränsar en person möjliggöra en annan förståelse för tryggheten. Den regionala trygghetsundersökningen undersöker detta genom följande fråga:

*Har det under de senaste 12 månaderna hänt att du under kvällstid avstått från att delta i någon av följande aktiviteter därför att du har känt dig otrygg eller rädd för att bli hotad, ofredad eller utsatt för våld?*

Frågan besvaras utifrån aktiviteterna bio, teater etcetera; restaurang, pub etcetera; sportevenemang; föreningsmöten; kollektivtrafik samt ifall det finns platser som man undviker. Figur 2 beskriver utvecklingen mellan 2020 och 2024 inom dessa områden. Mellan framförallt 2020 och 2021 ökar andelen som beskriver att undviker de olika aktiviteterna. Från 2021 och 2024 noteras istället att nivåerna för samtliga områden antingen inte utvecklats eller gått ner, förutom för sportevenemang.

**Figur 2. Har det under de senaste 12 månaderna hänt att du under kvällstid avstått från att delta i någon av följande aktiviteter därför att du har känt dig otrygg eller rädd för att bli hotad, ofredad eller utsatt för våld? Uppdelat för åren 2020, 2021, 2023 och 2024.**



\*Andel som svarar "Ja" på frågan "Har det under de senaste 12 månaderna hänt att du under kvällstid avstått från att delta i någon av följande aktiviteter därför att du har känt dig otrygg eller rädd för att bli hotad, ofredad eller utsatt för våld?"

## Utsatthet för brott

### Utsatthet för våld

Den regionala trygghetsundersökningen undersöker medborgarnas utsatthet för olika brott under de senaste 12 månaderna. I trygghetsundersökningen undersöks utsatthet för fem olika områden: våld, hot, stöld, skadegörelse och bedrägeri. Då anmälningar av brott i olika utsträckning präglas av mörkertal kan brottsutsattheten kartläggas med hjälp av en enkätundersökning. Även om mätning av brottsutsatthet med survey-undersökningar kompletterar kriminalstatistiken, kvarstår vissa utmaningar. Det krävs att respondenten betraktar händelsen som ett brott (således kvarstår viss risk för mörkertal). Händelser som inte är brott kan också fångas upp av undersökningen. Därtill finns risk för att händelser som



ligger längre tillbaka än det tänkta tidsintervallet ("senaste året") fångas upp av undersökningen.

Utsatthet för våld undersöks genom frågan:

*"Har du under de senaste 12 månaderna varit utsatt för fysiskt våld som gett smärta?"*

Svarsalternativen var "Ja" och "Nej". Skillnader i utsatthet för våld måste bedömas med försiktighet, eftersom nivåerna är så pass låga. År 2024 uppgav 1,1 procent att de blivit utsatta för våld, vilket är en minskning jämfört med 2023 då 1,4 procent uppgav att de varit utsatta<sup>6</sup>. Sedan 2020 beräknas utsattheten ha minskat med 0,7 procentenheter. Utvecklingen indikerar att även om det är svårt att uttala sig med exakthet på vilket sätt vi har en positiv utveckling så finns det en stark avsaknad av negativ utveckling gällande våldsutvecklingen.

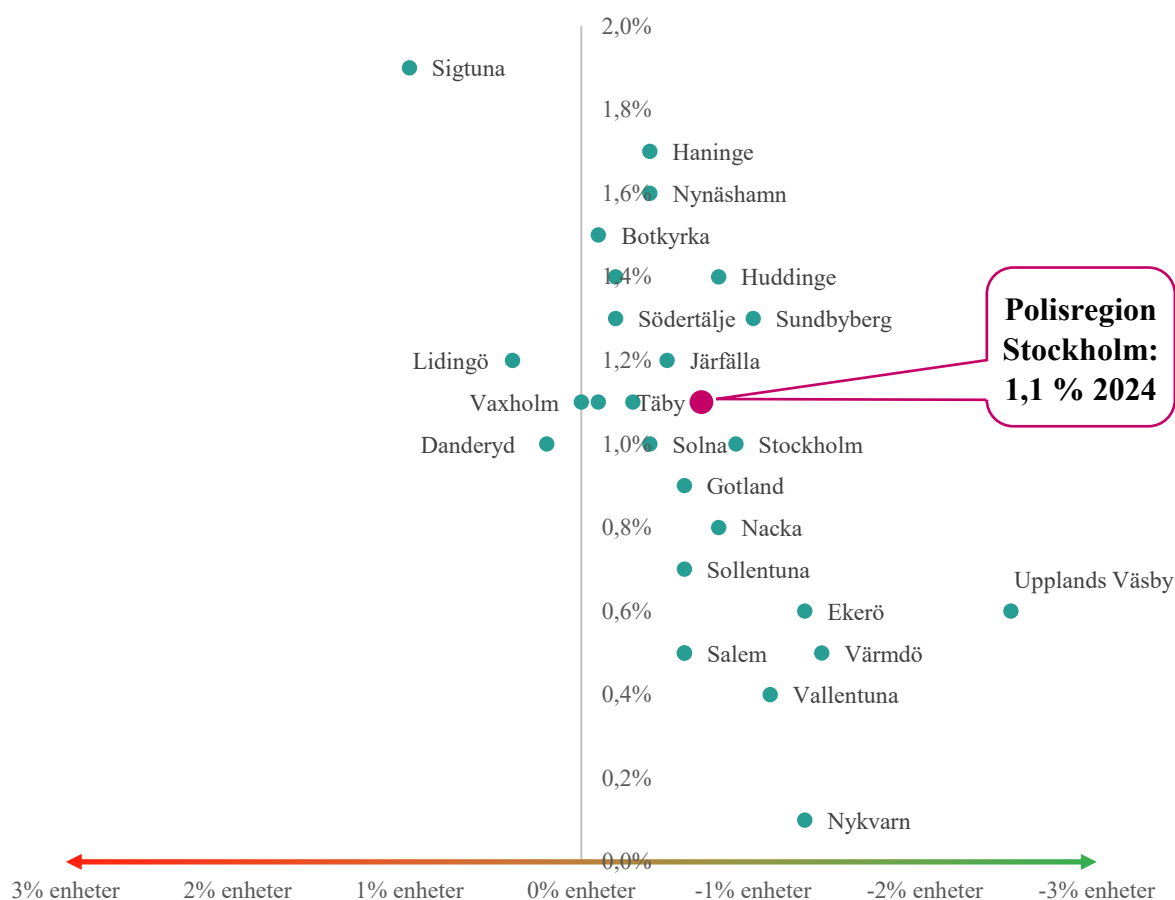
Utsatthet för våld är vanligare bland män än kvinnor. År 2024 uppgav 1,2 procent av männen att de var utsatta jämfört 0,9 procent av kvinnorna. Nedgången i utsatthet går att se bland både män och kvinnor. Uppdelat på ålder så framgår att utsatthet för våld minskar med ökad ålder – 1,9 procent av 16–19-åringarna har blivit utsatta för våld medan 0,5 procent blivit utsatta i åldern 65–85 år. Nedgången i utsatthet för våld sedan 2020 går att se bland samtliga åldersgrupper. Gruppen 16–19-åringar har en minskad utsatthet för fysiskt våld från 3,6 procent 2020 till 1,9 procent 2024. Jämfört med 2023 års mätning minskar gruppen med 1,2 procentenheter.

De som svarar på enkäten får, ifall de uppger att de har blivit utsatta för våld, även svara på vem som var gärningsman samt var det skedde. Vanligast är att ha blivit utsatt av en främling (58 procent), därefter följer att det har varit av någon man har/har haft en relation med och/eller en bekant. Andelen som beskriver att detta har varit med någon som man har/har haft en nära relation med har ökat från 15,6 procent år 2020 till 22,0 procent år 2024. Även de som beskriver att det har varit en bekant ökar under tidsperioden, från 12,3 procent till 18,7 procent år 2024. Det ska noteras att kvinnor i högre utsträckning har utsatts av en bekant gärningsperson jämfört med män (31,3 procent bland kvinnor och 14,5 procent bland män).

De som svarar får även ange var våldet har förekommit. För samtliga kategorier har andelen ökat. Att antalet platser ökar samtidigt som andelen som uppger sig blivit utsatta för våld minskar kan tyda på en ökad frekvens av våld och att offret blir utsatt i högre grad. De mest frekventa platserna att utsättas för våld på är gata, torg eller annan allmän plats (56,6 procent), tåg, buss eller station (44,5 procent) och inne i sin bostad (36,5 procent).

---

<sup>6</sup> Eftersom skillnaderna här är begränsade, så ska det nämnas att de ändå är statistiskt signifikanta, signifikansnivå: 95 procent.

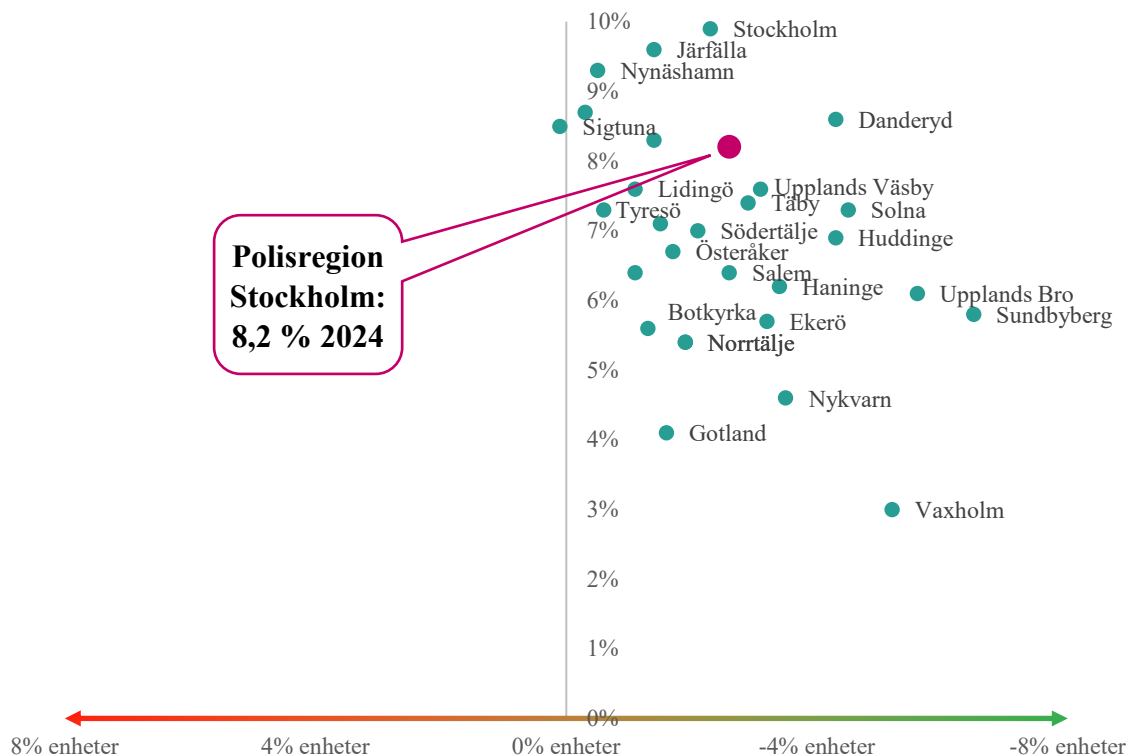
**Figur 3. Har du under de senaste 12 månaderna varit utsatt för fysiskt våld som gett smärta?\***

\*Andel som har svarat ”Ja” på frågan ”Har du under de senaste 12 månaderna varit utsatt för fysiskt våld som gett smärta?” Den vertikala axeln avser nivå i procent (för 2024), den horisontala axeln avser utveckling över tid i procentenheter (åren 2020–2024).

Figur 3 ovan beskriver skillnaderna i utsatthet för våld mellan kommuner, andelen i befolkningen som beskriver sig ha blivit utsatta 2024 och hur utsattheten har förändrats sedan 2020. Skillnader i våld mellan kommunerna blir i flera fall begränsade, eftersom utsattheten för våld generellt är låg, varför fokus ligger på de kommuner som utmärker sig tydligast. Högst nivå finns i Sigtuna där 1,9 procent rapporterar att de blivit utsatta för våld. Lägst nivå finns i Nykvarn, där 0,1 procent rapporterar utsatthet för våld. Upplands Väsby, som hade den högsta uppmätta nivån av utsatthet för våld 2020, redovisar under perioden den största positiva utvecklingen – från 2020 till 2024 har utsattheten för våld minskat från 3,1 till 0,6 procent, vilket är en minskning med 2,5 procentenheter.

### Utsatthet för stöld

Andelen personer som har blivit utsatta för stöld var 2024 8,2 procent, vilket är en nedgång jämfört med 2023 och 2020 då andelen utsatta var 9,4 respektive 10,8 procent. Det är något vanligare att män har utsatts för stöld jämfört kvinnor (9,0 respektive 7,4 procent 2024). Nedgången går att se i båda grupperna. Sett till ålder visar resultaten att utsatthet för stöld är vanligast i åldern 30–49 år. Nedgången mellan 2020 och 2024 samt 2023 till 2024 syns för alla åldersgrupper. Stöld på vinden, i källare, garage, etcetera samt stöld av cykel eller moped i området där man bor är de vanligaste typerna.

**Figur 4. Har du under de senaste 12 månaderna varit utsatt för stöld?\***

\*Andel som svarar "Ja" på frågan "Har du under de senaste 12 månaderna varit utsatt för stöld?" Den vertikala axeln avser nivå i procent (för 2024), den horisontala axeln avser utveckling över tid i procentenheter (åren 2020–2024).

Figur 4 ovan beskriver fördelningen av utsatthet för stöld mellan de olika kommunerna i polisregion Stockholm. Stockholm (9,9 procent utsatta), Järfälla (9,6 procent utsatta) och Nynäshamn (9,3 procent utsatta) utmärker sig som de kommunerna med högst andel invånare utsatta för stöld. Kommunerna med lägst andel utsatta för stöld är Vaxholm (3,0 procent), Gotland (4,1 procent) och Nykvarn (4,6 procent). Sundbyberg, tillsammans med Upplands Bro och Vaxholm, har haft störst positiv utveckling över tid, med en minskning på över 5 procentenheter. Sammantaget är nedgången i stöld en bred företeelse, som berör samtliga kommuner förutom Sigtuna som ligger på en liknande nivå som 2020.

### Utsatthet för bedrägeri

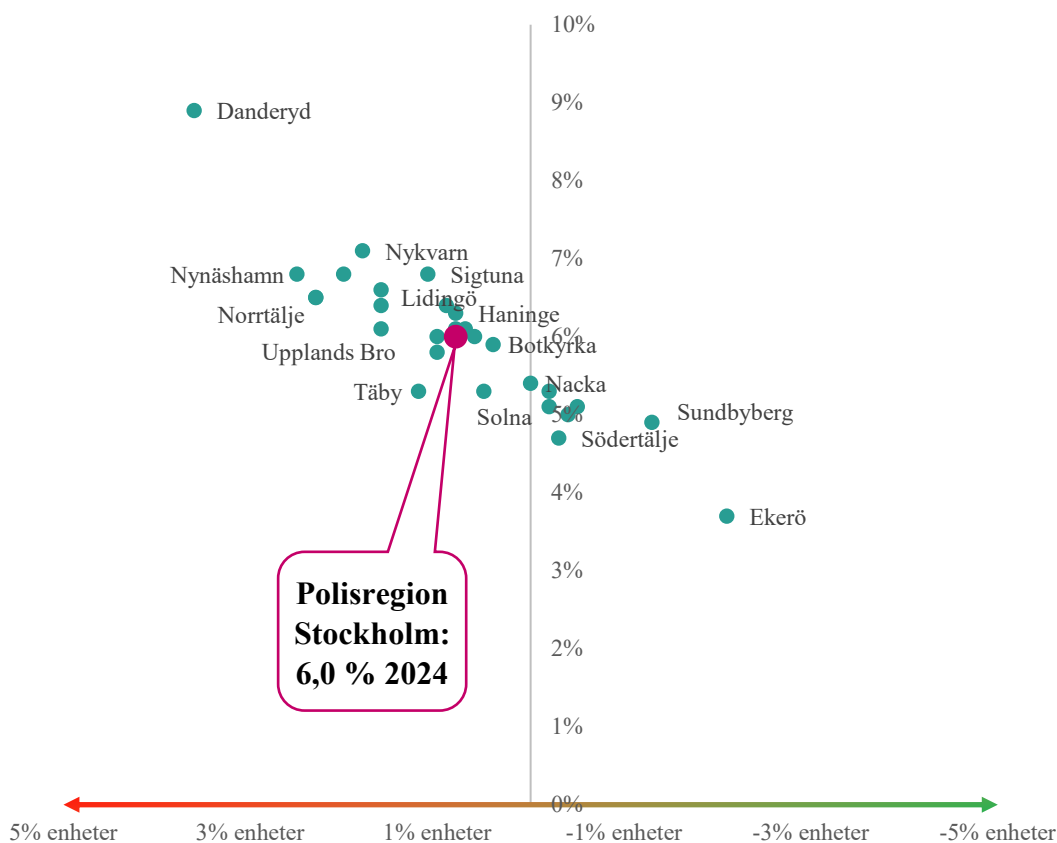
Bedrägeri är ett brott som har ökat mellan 2020 och 2024, från 5,2 procent utsatta 2020 till 6,0 procent utsatta 2024. Bedrägerier är den enda brottstypen som uppges öka i årets trygghetsundersökning på regional nivå. Mellan 2023 och 2024 ökade andelen utsatta med 0,4 procentenheter. I denna enkät görs ingen skillnad på olika typer av bedrägerier. Brås senaste Nationella trygghetsundersökning (NTU) indikerar samtidigt att både försäljningsbedrägerier och kort- och kreditbedrägerier har ökat, detta både nationellt och i polisregion Stockholm<sup>7</sup>.

<sup>7</sup> Kort- och kreditbedrägerier har ökat sedan 2022 medan försäljningsbedrägerier har ökat kontinuerligt sedan 2017. Data hämtat från Nationella trygghetsundersökningen 2024-10-30 genom: <https://bra.se/statistik/statistiska-undersokningar/nationella-trygghetsundersokningen.html>

Det är något vanligare att män (6,2 procent) blir utsatta för bedrägeri jämfört med kvinnor (5,7 procent). Fördelat på ålder så framkommer mindre skillnader mellan åldersgrupperna. Högst utsatthet finns i åldersgruppen 30–49 år samt 50–64 år (6,4 procent utsatta för bedrägeri). Gruppen 65–80 år har en utsatthet motsvarande 5,6 procent, medan grupperna 16–19 år och 20–29 år redovisar att 5,3 respektive 5,0 procent är utsatta.

Ökningen över tid är tydligast för de yngsta respektive äldsta åldersgrupperna, alltså 16–19 år samt 65–85 år. Vad gäller typ av bedrägeri visar resultaten att internet är vanligast (56,5 procent) medan olovlig användning av kredit- eller kontokort förekommer för 12,0 procent av personerna som blivit utsatta. Det är också en stor grupp (39,1 procent) som uppger att brottet skedde på annat sätt.

**Figur 5. Har du någon gång under de senaste 12 månaderna utsatts för bedrägeri, d.v.s. har någon lurat dig så att du gjort en ekonomisk förlust?\***



\*Andel som svarar "Ja" på frågan "Har du någon gång under de senaste 12 månaderna utsatts för bedrägeri, d.v.s. har någon lurat dig så att du gjort en ekonomisk förlust?" Den vertikala axeln avser nivå i procent (för 2024), den horisontala axeln avser utveckling över tid i procentenheter (åren 2020–2024).

Bedrägeri är den brottstyp i enkäten som tydligast ökar. Samtidigt visar redovisning per kommun i figur 5 en, på kommunnivå, varierad utveckling. 8 av 27 kommuner visar ingen förändring, eller en minskning av bedrägerier. Boende i kommunerna Ekerö och Vaxholm upplever att bedrägerier minskat med 2,1 respektive 1,3 procentenheter sedan 2020. De kommuner som har en tydligast ökning av bedrägerier är Danderyd, Nynäshamn och Norrtälje. Högst andel som beskriver sig utsatta av bedrägerier hittas i Danderyd (8,9 procent år 2024).

## Övriga kategorier

Vad gäller övriga undersökta brottstyper i enkäten – utsatthet för hot och skadegörelse – så minskar dessa mellan 2020 och 2024. Andelen som beskriver att de har blivit utsatta för hot har minskat något år 2024 jämfört med 2023, från 5,3 till 5,1 procent. Män (5,8 procent) är mer utsatta än kvinnor (4,4 procent) medan yngre 16–19 år (6,8 procent) och 20–29 år (7,1 procent) är mer utsatta än äldre.

Jämfört med 2023 minskar skadegörelsen från 6,4 procent till 5,6 procent. Det är framförallt äldre personer som utsätts, där gruppen 50–64 år beskriver att de är mest utsatta (6,5 procent). Det finns ingen betydande skillnad i utsattheten för skadegörelse mellan könen. 5,9 procent av männen och 5,2 procent av kvinnorna uppger att de har blivit utsatta för skadegörelse. Den mindre skillnaden mellan könen kan ha sin förklaring i att mycket av skadegörelsen sker på egendom som tillhör hushållet.

Undersökningen indikerar även att oro för brott minskar<sup>8</sup>. I enkäten undersöks oro för fyra olika typer av brott: inbrott i den egna bostaden; inbrott i förråd, källare, etcetera; stöld och/eller skadegörelse på fordon där du bor och överfall i område där du bor. Oron för samtliga kategorier har minskat sedan 2020 och även sedan 2023. Högst oro finns för skadegörelse på fordon (45,6 procent), inbrott i förråd och källare (41,0 procent) och i den egna bostaden (38,3 procent). 28,0 procent av invånarna i polisregion Stockholm är oroliga för överfall i området där man bor.

Något som inte haft samma positiva utveckling är anmälningsbenägenheten, vilken minskat under perioden 2020 till 2024. 2020 svarade 12,4 procent att de anmält minst ett av de brott de blivit utsatta för, jämfört med 9,3 procent 2024<sup>9</sup>. Minskningen i anmälningsbenägenhet har skett kontinuerligt under perioden 2020 till 2024. Yngre (16–19 år) och äldre (65–85 år) har den lägsta anmälningsbenägenheten, 6,3 respektive 6,5 procent, medan kvinnor (8,7 procent) har en något lägre benägenhet att anmäla än män (9,8 procent). Minskad anmälningsbenägenhet innebär att mörkertalet gällande brottsutsatthet ökar när skattningar görs utifrån anmälda brott i kriminalstatistiken. Brå har tidigare indikerat att omständigheter och typ av brott har den största betydelse för sannolikheten att brott polisanmäls<sup>10</sup>, snarare än vem offret är. Ifall brottsligheten ändrar karaktär så kan även det förklara att anmälningsbenägenheten minskar.

<sup>8</sup> Oro undersöks med frågan: ”Har det under de senaste 12 månaderna hänt...” Svartalternativen ”Ja, mycket ofta”, ”Ja, ganska ofta”, ”Ja, men bara sällan”, ”Nej, har inte hänt” och ”Vet ej” har använts. Procenttalet avser de som svarar ”ja, mycket och ganska ofta” samt ”Ja, men bara sällan.”

<sup>9</sup> Anmälningsbenägenhet undersöks med frågan: ”Om du blivit utsatt för brott under de senaste 12 månaderna, har du i så fall polisanmält detta?” Svartalternativen ”Ja, samtliga brott”, ”Ja, men bara vissa”, ”Nej” respektive ”Har inte varit utsatt för brott” har använts. Procenttalet avser de som anmält samtliga eller vissa av brotten de blivit utsatta för.

<sup>10</sup> Brå. 2021. *Anmälningsbenägenhet vid fyra typer av brott. En statistisk analys av skillnader i anmälningsbenägenhet.*

[https://bra.se/download/18.1f8c9903175f8b2aa7094da/1637244665492/2021\\_Anmalningsbenagenhet\\_vid\\_fyra\\_typer\\_av\\_brott.pdf](https://bra.se/download/18.1f8c9903175f8b2aa7094da/1637244665492/2021_Anmalningsbenagenhet_vid_fyra_typer_av_brott.pdf)

## Polisen och kommunen bryr sig om området

En viktig del i att bygga förtroende för både polis och kommun är att invånarna anser att myndigheterna bryr sig om de problem som finns i området. Detta undersöks genom följande frågor<sup>11</sup>:

*Instämmer du eller instämmer du inte i följande påstående: ”polisen bryr sig om de problem som finns i det område där jag bor”?*

*Instämmer du eller instämmer du inte i följande påstående: ”kommunen bryr sig om de problem som finns i det område där jag bor”?*

Andelen som anser att polisen bryr sig om problem i området uppgår 2024 till 56,7 procent, vilket är en ökning från 2020 då 54,7 uppgav att polisen bryr sig om problem. Det är en mindre andel som anser att kommunen bryr sig om problem, 46,5 procent. Jämfört med 2020 har andelen som anser att kommunen bryr sig om problemen minskat något, vilket framförallt kan förklaras av en relativt hög nivå 2020. År 2024 har befolkningen ett högre förtroende för att kommunen bryr sig om problem än både 2021 och 2023.

År 2020 noterades en skillnad mellan könen om huruvida polisen bryr sig om problemen. 57,5 procent av männen respektive 51,9 procent av kvinnorna beskrev att polisen bryr sig om problemen i området. I 2024 års mätning är männen respektive kvinnors andel 58,5 respektive 55,0 procent. De som anger ett annat kön<sup>12</sup> redovisar ett lägre förtroende, (41,7 procent år 2024) en nivå som är i linje med tidigare års mätningar. En liknande skillnad och trend mellan könen kan även ses när det gäller frågan ifall kommunen bryr sig om problemen.

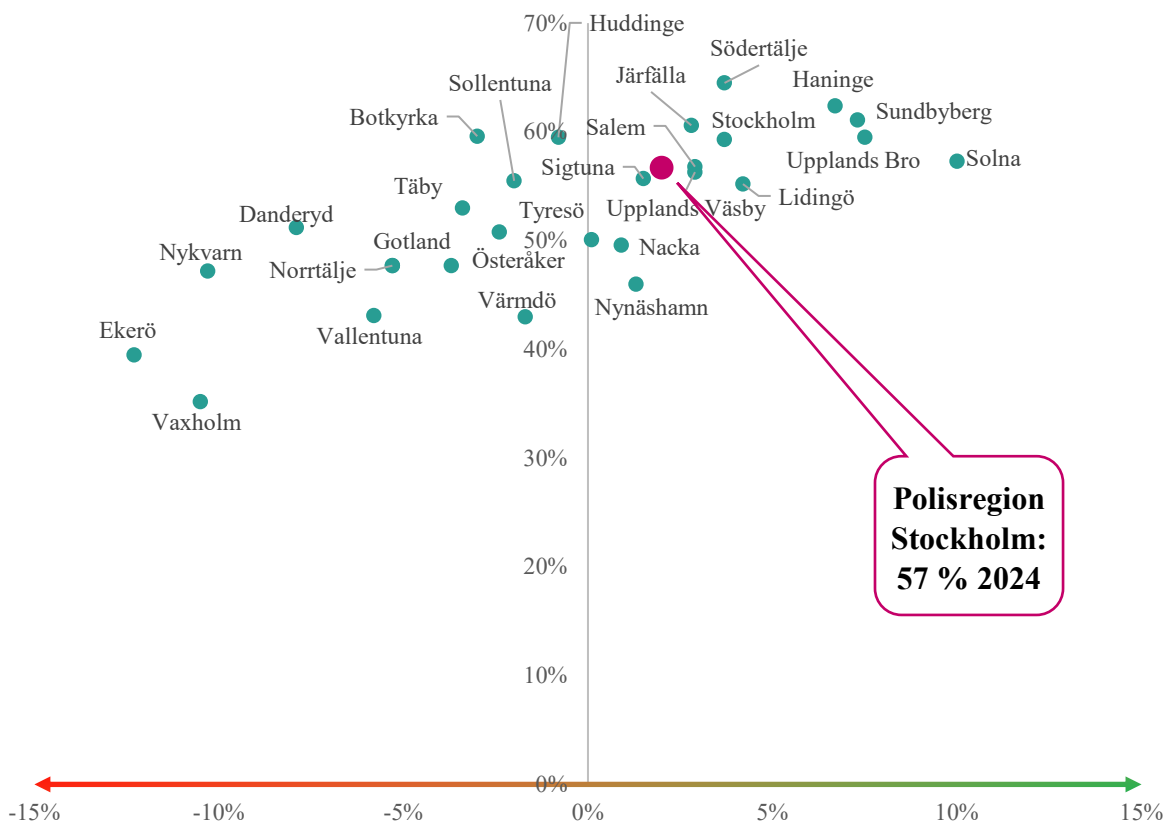
Vad gäller ålder så indikerar resultaten relativt små skillnader i förtroende för polisen i åldersgrupperna 16–19 (59,6 procent), 20–29 (60,4 procent) och 30–49 (61,9 procent). Åldersgruppen 50–64 (55,3 procent) samt framförallt 65–85 (44,3 procent) har ett lägre förtroende för polisen. Motsvarande skillnader mellan åldersgrupperna finns även gällande förtroendet för att kommunen bryr sig om problem. Bland de äldre åldersgrupperna sker negativa förändringar över tid medan övriga åldersgrupper är relativt oförändrade eller positiva.

---

<sup>11</sup> För båda frågorna finns följande svarsalternativ: ”Instämmer helt”, ”instämmer delvis”, ”instämmer inte”, ”instämmer inte alls”, ”vet ej”. ”Instämmer helt” och ”instämmer delvis” redovisas här som att respondent anser att myndigheten gör ett bra jobb.

<sup>12</sup> Totalt 159 uppgav ett annat kön än man eller kvinna i 2024 års mätning.

**Figur 6. Instämmer du eller instämmer du inte i följande påstående: ”polisen bryr sig om de problem som finns i det område där jag bor”?**

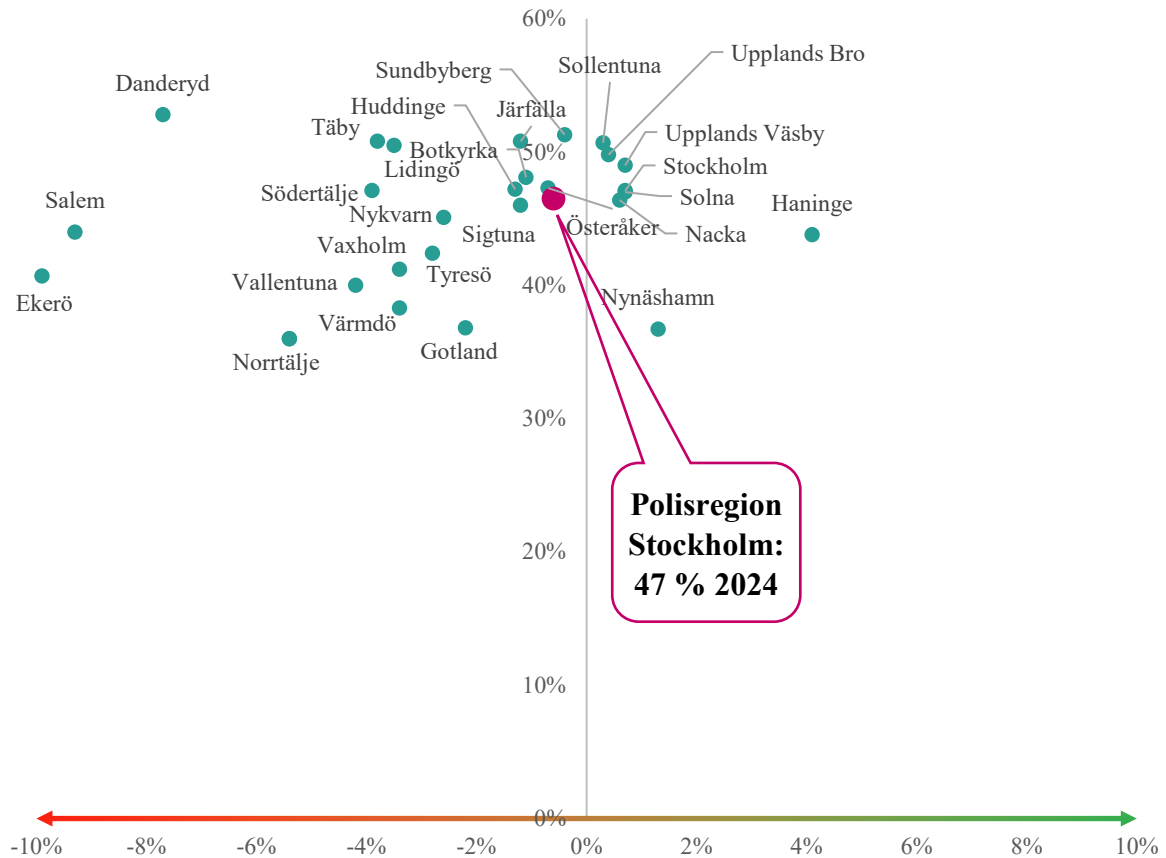


\* Andel som svarar ”Instämmer helt” ”Instämmer delvis” på frågan ”Instämmer du eller instämmer du inte i följande påstående”: ”Polisen bryr sig om de problem som finns i det område där jag bor”? Den vertikala axeln avser nivå i procent (för 2024), den horisontala axeln avser utveckling över tid i procentenheter (åren 2020–2024).

Uppfattningen om att polisen bryr sig om problem i området varierar mellan kommunerna, vilket figur 6 ovan indikerar. Södertälje, Haninge, Sundbyberg och Järfälla är de kommuner som ligger högst, där över 60 procent anser att polisen bryr sig om problem i området. Utvecklingen över tid indikerar en splittrad bild mellan kommuninvånare gällande om polisen bryr sig om problem i området. Det är lika många kommuner som uppvisar en förbättring som försämring av sin syn på polisens arbete. Upplands-Bro och Solna har tydligast positiv utveckling, där bilden av polisen blir mer positiv. Den negativa utvecklingen är som tydligast i Ekerö, Vaxholm och Nykvarn. Noterbart är att dessa kommuner sticker ut positivt i många andra avseenden. Ekerö är den kommun med lägst andel bedrägerier och näst lägst otrygghet. Vaxholm har länets lägsta otrygghet och medborgarna där beskriver sig i lägst utsträckning blivit utsatta för stöld. Nykvarn har lägsta uppmätta andelen av fysiskt våld.

För frågan gällande om kommunen bryr sig om problem så indikerar årets undersökning att 46,5 procent av de boende i polisregion Stockholm har förtroende för att kommunen bryr sig om de problem som finns i området där personen bor. 2024 års mätning indikerar en förbättring jämfört med 2023 års nivå (45,4 procent) men en liten försämring jämfört med 2020 (47,1 procent).

**Figur 7. Instämmer du eller instämmer du inte i följande påstående: ”Kommunen bryr sig om de problem som finns i det område där jag bor”?**



\* Andel som svarar ”Instämmer helt” | ”Instämmer delvis” på frågan ”Instämmer du eller instämmer du inte i följande påstående”: ”Kommunen bryr sig om de problem som finns i det område där jag bor”? Den vertikala axeln avser nivå i procent (för 2024), den horisontala axeln avser utveckling över tid i procentenheter (åren 2020–2024).

Figur 7 ovan beskriver 2024 års nivå för förtroendet för kommunen och hur utvecklingen har varit under perioden från 2020 till 2024. Spridningsdiagrammet indikerar att Danderyd har den högsta förtroendesiffran för kommunen (52,8 procent). Därefter kommer kommuner från länets norra delar på 51 procent, däribland Sundbyberg, Järfälla, Täby, Sollentuna och Lidingö. Lägst förtroende noteras år 2024 i Norrtälje, Nynäshamn och på Gotland. Förtroendet för kommunen har i denna undersökning en svagare relation till nivån av otrygghet och brottsutsatthet. Kommuner som redovisar ett högt förtroende är både de kommuner som har en relativt hög nivå av otrygghet och brottsutsatthet och de som har en låg nivå.



