



# Uppföljning av arbetet med Lunds medborgarlöften under 2015

## Uppföljning av arbetet med Lunds medborgarlöften under 2015

### Kommentar från polisen

Det har varit en mycket intressant resa att jobba med detta pilotprojekt. Allt från förberedelser till genomförande av medarbetardialoger, medborgardialoger och orsaksanalys tillsammans med kommunen har gjorts för första gången, i syfte att få fram ett medborgarlöfte i Lund som en av de tretton första kommunerna i landet.

När vi tittar på resultatet tycker jag att alla som deltagit kan känna sig nöjda. Vi utlovade i första hand aktiviteter, i syfte att uppnå effekter. Vi har lyckats bra i många delar, till exempel trygghetsvandringarna och de genomförda kontrollerna. Många samarbeten har inletts och kommit för att stanna, till exempel det med Jernhusen, Skånetrafiken och Trafikverket gällande en tryggare miljö, och det med Skatteverket och Försäkringskassan gällande taxitrafiken.

Den enskilda uppgiftssamling som skulle användas som ett stöd i arbetet mot drogmissbruk i området kom aldrig till användning, bland annat på grund av att det tog tid att få den färdig och godkänd av datainspektionen, och när den väl var färdig fanns inte längre något behov av den, eftersom missbruksproblematiken mer eller mindre försvunnit. Det är glädjande att ett av de problem som medborgarna upplevde som störst i området, missbruksproblematiken, nästan helt har upphört, och att vi åtminstone i några fall har förmått utsatta människor att söka hjälp.

I den trygghetsmätning som gjordes i slutet av 2015, i delresultatet för de centrala delarna av Lund, uppger en ökad andel medborgare att de upplever att polisen bryr sig om de lokala problemen och försöker göra något åt dem. Det ligger nära till hands att tro att fina resultatet är en effekt av medborgarlöftesarbetet i C-triangelområdet. De som anger att man utsatts för brott är betydligt färre under 2015 i jämförelse med medelvärdet de senaste fem åren.

Parallellt med att vi nu, tillsammans med kommunen och medborgarna tar fram nya löften för 2016-17, så kommer vi att jobba vidare med C-triangelområdet. Det är viktigt att fortsätta de goda samverkansforumen som byggts upp för att skapa en ännu tryggare och trevligare miljö i området.

Joakim Nyberg  
Kommunpolis

## Kommentar från kommunen

Samverka är mer än att samarbeta. Samverka är att tillsammans verka för att uppnå resultat. Samverkan är inte bara gemensamma möten på chefsnivå för att lova varandra att vi ska göra mer tillsammans, Den verkliga samverkan sker i utförarledet, där medarbetare från skilda organisationer och myndigheter gemensamt löser sina uppgifter. Förra årets arbete inom pilotprojektet kring medborgarlöften har gett resultat. Inte bara som siffror i en trygghetsmätning, utan även som effekter inom samverkansområdet. Vi har lärt oss att samverkan inte sker bara för att möjligheten finns. Samverkan fordrar aktiv ledning i rätt riktning. Att se till att samverkan uppstår, är en ledningsfråga. Samma sak gäller för delaktighet. Det är en ledningsfråga att delaktighet uppstår och upplevs.

Lunds kommun har nyligen genomfört ett projekt under namnet "Ett Lund". Projektet syftade till att ge alla anställda inom Lunds kommun, oavsett förvaltning eller organisation, en större känsla av att verka tillsammans för medborgarens bästa. En större vision skulle kunna vara "Ett samhälle". Inom det brottsförebyggande arbetet kommer metoden med medborgarlöften ha sin givna plats för att uppnå denna vision. Ett samverkande samhälle mot brott. Ett samhälle.

Nu när vi tar fram nya löften, tar vi inte bara nya tag, utan även djupare och bredare. Fler ska vara med i arbetet - medarbetare och medborgare – fler som verkar mot samma mål. Då når vi resultat.

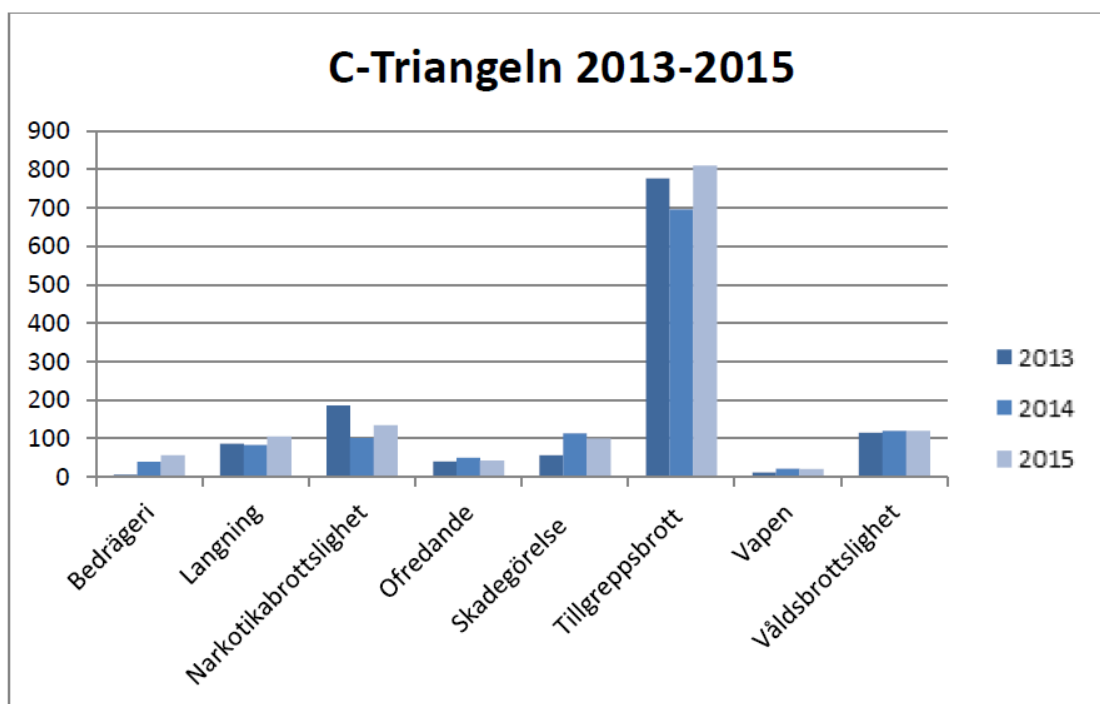
Mats Greko  
Säkerhetschef, Lunds kommun

## Uppföljning av anmäld brottslighet i C-triangeln, helår

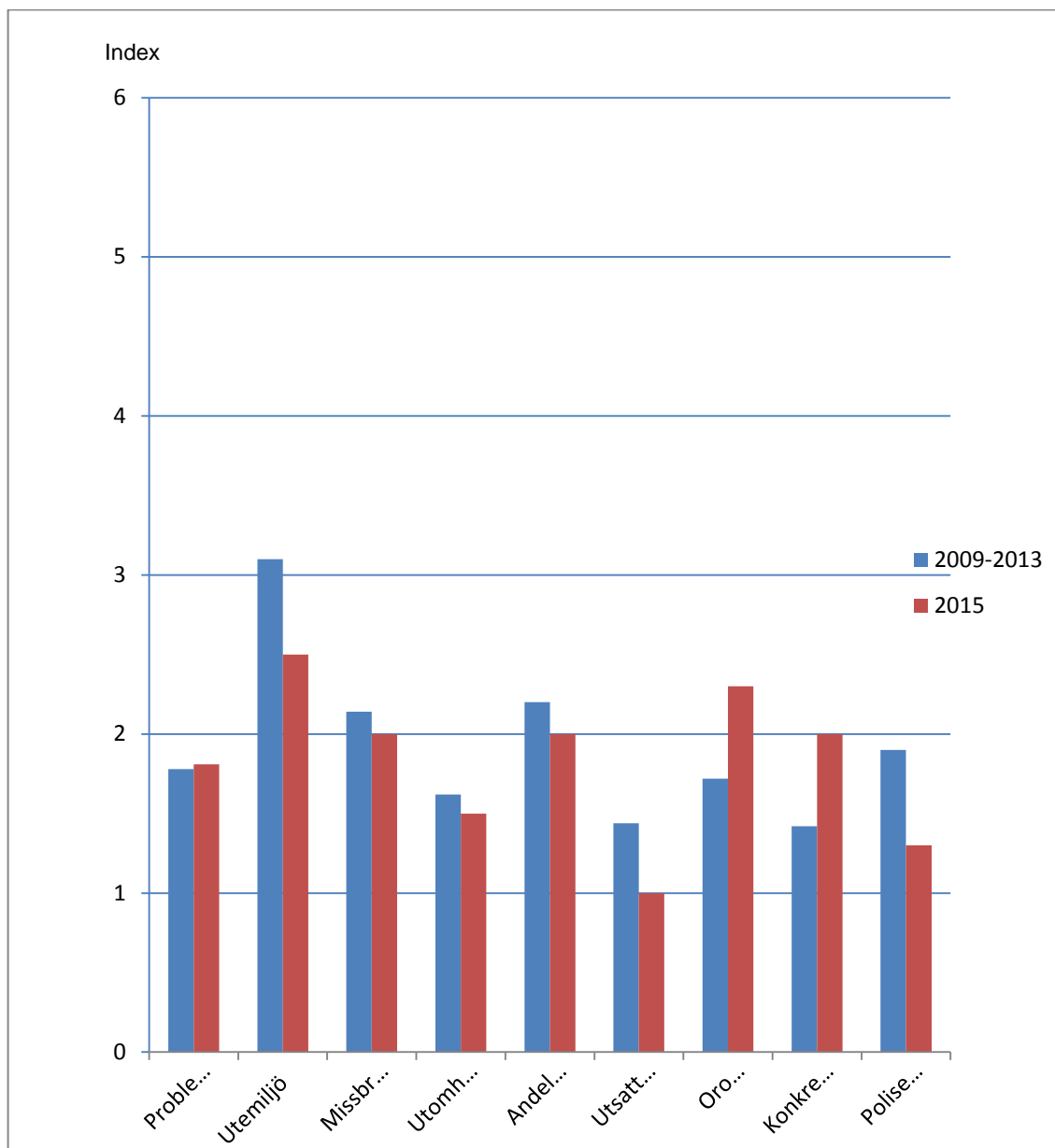
Fram till i juni minskade antalet anmälda brott i C-triangeln. Andra halvåret har de ökat, utom när det gäller antalet missbruksrelaterade brott, som minskat (sannolikt beroende på att betydligt färre personer med dessa problem har befunnit sig i området). Ökningen under sommaren och hösten kan bero på att färre polisresurser kunnat jobba i området under denna period, med anledning av flyktingströmmen och terrorhotet. Till viss del har även polisens omorganisation påverkat, bland annat i form av ökad personalrörlighet.

Antalet cykelstölder har minskat totalt i Lund, men ökat i C-triangeln. De tillsynsbesök som gjorts hos handlare kan ha haft större effekt på totalen än på brottsligheten just i C-triangelområdet. Ökningen i C-triangeln kan delvis ha att göra med kommunens ökande frekvens av städning av felparkerade cyklar. Men det viktigaste är ändå att cykelstölderna i Lund minskat totalt.

De drogrelaterade insatser som gjorts har lett till att antalet anmälda narkotikabrott ökat. Så blir det ofta när polisen ökar sina insatser. I trygghetsmätningen anger dock invånarna att de upplever sig mindre utsatta för brott i centrum än tidigare.



## Trygghetsmätning december 2015, Lunds centrum



### Staplarna visar:

- Problemindex
- Utemiljö
- Missbruksproblem
- Utomhusstörningar
- Andel som uppfattat minst ett problem
- Utsatthet för brott
- Oro för att utsättas för brott
- Konkret känsla av otrygghet
- Polisens agerande mot problem

## Sammanfattning av arbetet med de utlovade aktiviteterna

### 1. En tryggare trafiksituation

***Inventera trafikskyltarna i området samt tydliggöra vilka regler som gäller för fotgängare och cyklister i syfte att underlätta framkomlighet.***

Den 8 april gjordes en trygghetsvandring där det noterades ett antal problem i den fysiska miljön i C-triangeln. Polisen, kommunens olika förvaltningar och Wihlborgs inventerade bland annat skyltningen i området. Tekniska förvaltningen tog senare fram ett förslag till åtgärder för att tydliggöra vad de olika skyltarna i området betyder. Det har också skett en översyn av de lokala trafikföreskrifterna, ett arbete som fortfarande pågår.

En uppföljande vandring gjordes i mitten av januari 2016, då det kunde konstateras att de allra flesta åtgärderna var utförda.

***Genomföra minst 10 riktade kontroller mot beteendebrott på cykel.***

Polisen har genomfört 10 kontroller av beteendebrott på cykel. Ett sextiotal böter har skrivits ut.

***Genomföra minst 2 samordnade kontroller av taxiverksamheten i samverkan med Skatteverket och Försäkringskassan.***

Det har både genomförts kontroller tillsammans med Skatteverket och försäkringskassan och kontroller i polisens egen regi. De två kontrollerna med Skatteverket och Försäkringskassan har renderat i ett antal böter gällande körtider, taxameter-relaterade brott och fordonsbrister.

En gemensam kontroll gjordes på dagtid och en på kvällstid.

Ett axplock från resultatet från första kontrollen:

- Av de 20 kontrollerade bilarna blev 5 rapporterade (25 procent)
- 1st avskyltad +RAR-anmälan om körförbud
- 2st felaktigheter kör & vilotider/tidbok
- 1st felaktigheter prisinfo
- 1st undermåliga däck
- 1st felaktigheter taxameter

Den andra kontrollen:

- Konstaterade brister på 80 procent av de kontrollerade bilarna. Bristerna rörde kör- och vilotider, trafik tillstånd, däckutrustning, prisinformation och belysning.

***Anordna 2 möten med företrädare för taxiverksamheten för att tillsammans utveckla och organisera flödena för taxibilar.***

Vi har inte hittat någon bra modell för att samla taxinäringen till gemensamma möten.

***Genomföra 1 gemensam kampanj under hösten som syftar till att trafikanterna ska synas bra i mörkret. Kampanjen ska bestå av kontroll av utrustning samt utdelning av belysning och reflexer i kombination med informationsinsatser.***

Kampanjen genomfördes i samarbete mellan polisen och volontärer från kommunen. Kommunen delade ut cykelbelysningar till de som blev bötfällda för bristande belysning. Reflexer delades ut i receptionen på polishuset.

## **2. Färre cykelstölder**

***Genomföra 2 märkningsprojekt enligt framtagen modell för att förebygga och upptäcka cykelstölder.***

Ingen samarbetspartner har funnits för att kunna genomföra märkningsdagar, med anledning av en ändring i upphandlingen. Samma problem har funnits både hos polisen och hos kommunen. Tidigare samarbetspartner har köpts upp att ett försäkringsbolag.

***Polisen och kommunen ska jobba tillsammans för att minska cykelstölderna och öka upptäcktsrisken.***

Polisen har gjort 4 tillsynsbesök hos cykelhandlare i syfte att kontrollera hur de hanterar handelen med begagnade cyklar. På sikt försvårar detta avyttrandet av stulna cyklar. Resultatet av tillsynen har varit att handlarna blivit mer medvetna. Ett antal cyklar har tagits i beslag på grund av att de har varit anmälda som stulna. Kommunen har med jämna mellanrum kontrollerat och städat cykelställen från felparkerade cyklar.

Förslag till tydligare skyltning har tagits fram av tekniska förvaltningen. Detta gör det också möjligt att kontrollera felparkerade cyklar.

## **3. Färre drogrelaterade problem**

***I samverkan identifiera minst 100 personer som genom sitt beteende antas ha drogrelaterade problem, och på så vis söka kunskap om varför de vistas i området. Kartläggningen ska uppdateras återkommande med en gemensam lägesbild.***

En anmälan om uppgiftssamling i enlighet med polisdatalagen har tagits fram i samråd med polisens rättsavdelning, och har även granskats av datainspektionen. Denna har dock aldrig kommit till användning, mycket beroende på att processen tog lång tid och att behovet då inte längre förelåg eftersom missbruksproblematiken i området minskat drastiskt.

***Polisen ska prioritera brottsutredande åtgärder mot personer som skäligen kan misstänkas för drogrelaterade brott.***

Narkotikabrotten har prioriterats i utredningsledet. När det gäller yngre misstänkta har de hante-rats enligt gällande lagstiftning.

***Polisen ska prioritera arbetet med en inriktning mot ungdomar upp till 25 år genom att kon-tinuerligt föra en dialog med arbetsgruppen för sociala insatsgrupper och ungdomsforum, Lunds kommun.***

Genomfört via sociala insatsgruppens arbetsgrupp.

***Genom minst 5 planerade och gemensamma aktivitetsdagar tillsammans identifiera personer som genom sitt beteende kan ha drogrelaterade problem och därmed erbjuda möjligheten till stödjande åtgärder.***

Fyra gemensamma aktivitetsdagar polis/socialförvaltning har genomförts. Två av dessa har varit formade som utbildning av poliser i yttre tjänst i vilka vägar in till socialförvaltningen som finns och hur de fungerar. Vid två tillfällen har polisen och socialförvaltningen varit tillsammans ute på fältet vilket har resulterat i att en handfull personer aviserat intresse för stöd och hjälp.

***Personer som identifieras med drogrelaterade problem ska kunna informeras om stödjande åtgärder genom en riktad kommunikationsinsats.***

Se ovan.

#### **4. En trygg, säker och trivsamt miljö i stort**

***Införa en strukturerad samverkan (Polisen, kommunen och Jernhusen) med möte cirka 1 gång i månaden i syfte att tidigt fånga upp problem och fördela ansvaret, stärka och öka be-vakningssamarbetet samt verka för en attraktiv yttre miljö.***

Ett stort antal möten har genomförts mellan Polisen och Jernhusen. På flera av dem har även Skånetrafiken och Trafikverket deltagit. På mötena har vi stämt av så att vi har samma lägesbild och tagit upp de problem som finns i området kring framförallt järnvägsstationen. Under året har det blivit tydligt att de lokala ordningsföreskrifterna i området behöver ses över. Det gäller



framför allt reglering av gatumusik samt huruvida det ska vara tillåtet att dricka alkohol på offentlig plats.

***Göra 2 gemensamma trygghetsvandringar i syfte att skapa en samlad lägesbild av de trygga och otrygga platserna i området, och därefter åtgärda upplevda problemområden***

Två trygghetsvandringar genomfördes 8 april tillsammans med aktörer i området. Den ena i dagsljus och den andra när det var mörkt. Dessutom gjordes en uppföljande vandring den 19 januari 2016.

Tekniska förvaltningen har prioriterat fysiska åtgärder sprungna ur trygghetsvandringen, bl a utbyten av skyltar vid cykelställ, röjning av buskage, översyn av gatubelysning samt andra driftåtgärder.

I stort sett alla de punkter som togs upp på trygghetsvandringen har åtgärdats av framförallt tekniska förvaltningen och Wihlborgs.

***Öka den synliga närvaron i området via poliser, ordningsvakter, väktare och stationsvärdar på tider och platser som är viktiga för att skapa en tryggare och säkrare miljö.***

Den polisiära närvaron har ökat, vilket reglerats genom de möten som genomförts med Jernhusen. På de tider som väktare agerar har Polisen i mindre utsträckning befunnit sig i området och vice versa, för att på så sätt komplettera varandra.

I samband med flyktingströmmen och terrorhotet under hösten när polisens resurser i högre utsträckning fick gå till detta, ökade Jernhusen närvaron av väktare.

**Bilaga:**

Kvartalsrapport, kvartal 1-4