

ANDRA UTGÅVAN  
MARS 2025

# Tillsammans med näringslivet mot brott och otrygghet



En inspirationskrift utgiven av

**brå**

  
Länstyrelserna

 **Polisen**

  
SVENSKT NÄRINGSLIV

# Bjud in näringslivet till det brottsförebyggande arbetet

Brottslighet försämrar tryggheten och livskvaliteten för invånarna i en kommun. Många gånger innebär det stora ekonomiska konsekvenser för privatpersoner, företagare och föreningsliv.

Att förebygga brottslighet är kommunens och polisens ansvar – men samtidigt hela samhällets intresse. Samordnade insatser möjliggör att bättre resultat kan uppnås. Historiskt har samverkan inom brottsförebyggande arbete ofta inneburit att polis och kommun fördelat ansvar och befogenheter mellan sig. Numera är det väl känt att samverkan mellan flera olika aktörer ger mer.

I DEN HÄR skriften vill vi särskilt lyfta fram näringslivets roll och potential. Genom att inkludera näringslivet får det brottsförebyggande arbetet en starkare förankring, genomslag och förändringseffekt.

Det finns massor av goda exempel och beprövad erfarenhet på hur det kan fungera i praktiken. Låt er inspireras och använd skriften som underlag för involvering av näringslivet i ert lokala brottsförebyggande arbete.

I det nationella brottsförebyggande programmet *Tillsammans mot brott* (2016/17:126) lyfts vikten av att utveckla samhällets gemensamma riktlinjer för att förebygga brott. De två huvudsakliga

riktlinjerna är att det ska vara kunskapsbaserat och att det ska ske i samverkan. Riktlinjerna återspeglas även i lagen om *Kommuners ansvar för brottsförebyggande arbete* (2023:196).

I REGERINGENS nationella strategi *Barriärer mot brott* beskrivs ett antal åtgärdsområden som är angelägna för att dels bryta rekryteringen av barn och unga till kriminella nätverk, dels förhindra att barn och unga involveras och utnyttjas i kriminalitet och dels få individer som begår brott att upphöra med beteendet. Inom ramen för det brottsförebyggande arbetet kan det främst uppnås genom olika typer av sociala insatser som påverkar individens benägenhet att begå brott, så kallad social prevention. För att förebygga brott behöver även situationella preventiva åtgärder vidtas, som riktas mot tillfället, platsen eller sammanhanget där brott begås. Inom såväl social som situationell brottsprevention är det lokala näringslivet en viktig och värdefull samarbetspartner.

Vill ni läsa mer om hur ni lokalt kan bygga en fungerande samverkan i brottsförebyggande arbete rekommenderar vi boken *Samverkan i lokalt brottsförebyggande arbete*, som finns publicerat på [www.bra.se](http://www.bra.se) ■

# Innehåll

Bjud in näringslivet till det brottsförebyggande arbetet	2
Grunden för det brottsförebyggande arbetet	4
15 tips för att inkludera näringslivet	7
1. Kartlägg brottslighet och otrygghet	7
2. Få med företagen i den lokala lägesbilden	8
3. Involvera fler delar av kommunen	9
4. Anordna trygghetsvandringar	9
Företagarnas trygghetsforum i Järfälla	10
5. Utveckla ert lokala brottsförebyggande råd	12
6. Uppmuntra samverkan mellan företagare	12
7. Få in rapporter från näringslivet	13
8. Samverka kring offentlig plats	13
Samverkan och trygghetsronderingar i Uddevalla	14
9. Skapa lokala branschnätverk	16
10. Dela er kunskap med näringslivet	16
11. Samverka kring geografiska områden	17
12. Öka anmälningsfrekvensen	18
13. Bredda näringslivsstrategin	18
Brottsförebyggande gårdsvandringar i Halland	19
14. Samverka för att förebygga välfärdsbrott	20
15. Utöka samarbetet mellan skolor och näringsliv	20
Tillsammans mot gängrekryteringen i Umeå	21
Läs mer om Brottsförebyggande arbete	23

# Grunden för det brottsförebyggande arbetet

**Många företag både vill och kan bidra till det brottsförebyggande arbetet på lokal nivå. Med lite planering, vilja och tydlig ansvarsfördelning kan näringslivet bli en aktiv och självklar samarbetspart.**

Det finns många aktörer inom både näringslivet och civilsamhället som kan göra värdefulla insatser; exempelvis köpmannaföreningar, enskilda företag, ideella föreningar och trossamfund. De kan bidra med information i kartläggningen av brottsproblem och som en viktig part i lösningen av dem.

Företag kan ha olika roller i relation till brottslighet. De kan vara brottsoffer, genom att direkt utsätts för brott, eller genom att exempelvis bli utnytt-

I alla lokalpolisområden finns minst en kommunpolis och en områdespolis för varje kommun. Kommunpolisen arbetar mer strategiskt medan områdespolisen har ett mer operativt uppdrag. Det är lokalpolisområdeschefen som har huvudansvaret för verksamheten inom sitt lokalpolisområde.

jade som brottsverktyg av den organiserade brottsligheten.

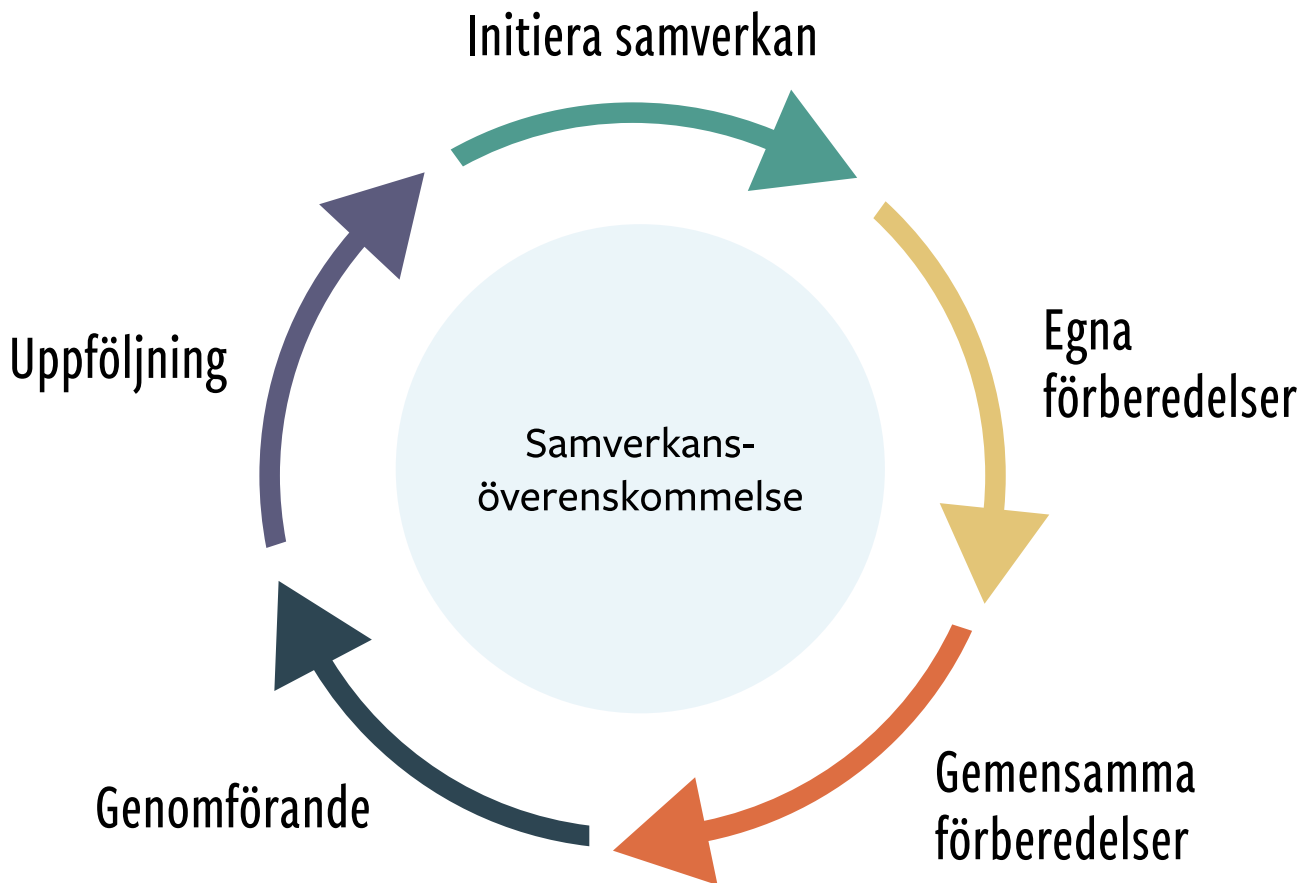
Företag kan även påverkas mer indirekt genom att anställda, underleverantörer eller andra samarbetspartners drabbas av brottslighet, eller genom att kommunen, orten eller

området de verkar i får ”dåligt rykte”.

Det brottsförebyggande arbetet är därmed relevant för företag. Därtill har *Corporate social responsibility*, CSR, blivit en självklar del av verksamheten för många företag, där de tar ansvar för frågor som rör allt från mänskliga rättigheter och miljö, till socialt ansvar och anti-korruption.

Sammantaget ser vi att många företagare kan och vill ta ett stort ansvar i att förebygga och bekämpa brottslighet och att de ser behov av förändring där deras insats kan göra skillnad. Det syns genom engagemang i förebyggande åtgärder såsom bevakningsgrupper, grannsamverkan, samarbeten med skolan, trygghetsvandringar och centrumsamverkan. Exempel som hela samhället vinner på.

Från år 2023 har kommuner ett ansvar enligt lag (2023:196) att förebygga brott. Lagen innebär att kommuner ska arbeta utifrån framtagna lägesbilder och löpande uppföljningar av arbetet, gärna i nära samverkan med polis och andra aktörer.



*Så här kan en samverkansprocess i det lokala brottsförebyggande arbetet se ut.*

Länsstyrelserna har i uppdrag att samordna och stödja utvecklingen av det regionala och lokala brottsförebyggande arbetet.

Alla kan kontakta aktuell länsstyrelse för att ställa frågor, få tips eller ge förslag på gemensamma insatser som berör flera kommuner.

Enligt lagen ska kommuner ta ett visst ansvar för samordning av det lokala brottsförebyggande arbetet genom att skapa en organisatorisk struktur och tillsätta en samordningsfunktion.

Kommuner ska även verka för att skriftliga brottsförebyggande

överenskommelser om samverkan ingås med relevanta aktörer, som kan vara såväl polis, näringsliv som civilsamhälle.

### En god modell för arbetet

Det händer att olika brottsproblem ställs mot varandra och det kan vara svårt att veta hur prioriteringar ska göras. För att kunna välja och

lägga resurserna på rätt insatser är det viktigt att allt brottsförebyggande arbete utgår från ett kunskapsbaserat arbetssätt utifrån frågor som vad, varför och hur brottsproblem uppstår.

Därtill är det viktigt att veta omfattningen på brottsligheten samt hur mycket skada det innebär för invånare och lokala företag. Det är också viktigt att veta vilka förutsättningar som finns för att arbeta med frågorna och vilka aktörer som kan och bör involveras.

Ett bra sätt att omsätta arbetssättet lokalt är att arbeta utifrån samverkansprocessen i lokalt brottsförebyggande arbete. Det är en modell som i fem steg för samman det kunskapsbaserade arbetssättet med de lokala förutsättningarna.

Arbetssättet förklaras utförligt i boken *Samverkan i lokalt brottsförebyggande arbete* (2025) som Brå, Länsstyrelsen, Polisen och Sveriges kommuner och regioner gemensamt tagit fram. Boken hittar ni på [www.bra.se](http://www.bra.se).

## Kommunen och polisens roll

För att uppnå bäst effekt bör det operativa brottsförebyggande och trygghetsskapande arbetet med sitt ”här och nu-perspektiv” alltid kombineras med ett strategiskt långsiktigt perspektiv. Därför finns det i nästan alla kommuner en samverkansöverenskommelse med polisen. I allt fler kommuner tecknas liknande överenskommelser även med andra aktörer, såsom näringsliv och civilsamhälle.

Överenskommelserna ska ge struktur åt de samverkande aktörernas gemensamma brottsförebyggande arbete och tydliggöra vilka åtaganden parterna ska genomföra.

Det är viktigt att företagen och invånarna vet vem de ska kontakta om de har frågor eller vill delta i arbetet. Därför är det fördelaktigt om många kommunala funktioner har kunskap och kännedom om det brottsförebyggande arbetet och kan förmedla kontakter vidare till rätt funktion. Vanliga ingångar



*Det brottsförebyggande arbetet kan ses som ett pussel där en rad olika insatser kan kombineras utifrån de lokala förutsättningarna och behoven.*

för företagen till kommuner är via dess näringslivsenhet eller säkerhetschef, därför är de många gånger nyckelfunktioner i länken mellan näringsliv och det brottsförebyggande arbetet. ■

## Exempel på hur näringslivet kan engageras

### I KARTLÄGGNINGEN AV BROTTSLIGHETEN

För att kartläggningen ska bli komplett behöver näringslivets utsatthet och iakttagelser inkluderas. Här kan näringslivet delta genom att till exempel svara på en enkätundersökning eller bidra med information till en lägesbild.

### SOM INFORMATIONSKANAL

De anställdas iakttagelser på arbetsplatsen och i samhället kan bidra med tips om platser där brott sker eller tips om personer som har ett avvikande beteende. En företagare har ofta god koll på och överblick över sitt närområde, vare sig det är i stadskärnan, industriområdet eller ett kontorshus.

### SOM AMBASSADÖRER

Företagsledare är inte sällan nyckelpersoner i lokalsamhället – personer som många känner, eller känner till, och kan fungera som en ambassadörer ett gemensamt ”tillsammans-klimat” inom det brottsförebyggande arbetet.

### I SOCIAL BROTTSPREVENTION

Det vill säga i insatser som riktar sig till individer för att minska risken att de utvecklar ett kriminellt beteende. Företagare kan till exempel finnas i skolan som förebilder från vuxenvärlden som bidrar med kunskap, värderingar och värdefulla insikter.

### I SITUATIONELL BROTTSPREVENTION

Det vill säga i insatser i den fysiska eller digitala miljön som förhindrar eller försvårar möjligheter för brott att uppstå. Företagare kan exempelvis arbeta med allt från att hålla rent och snyggt i och runt sin fastighet eller markområde till att göra investeringar som stärker skalskydd eller uppmuntrar till laglydigt beteende. Som finansär eller samarbetspart i såväl enskilda projekt som tidsmässigt längre brottsförebyggande satsningar.

# 15 tips för att inkludera näringslivet

Här följer en verktygslåda med praktiska tips och goda råd för hur näringslivet kan inkluderas i det lokala brottsförebyggande arbetet. Ta ett steg i taget och börja med det verktyg som bäst passar era lokala förutsättningar. Våga testa och utmana!

## 1. Kartlägg brottslighet och otrygghet

Företagens anmälningfrekvens är av olika anledningar låg (läs mer om detta och hur man kan öka anmälningbenägenheten på sidan 18). Mörkertalet för brott mot företag är därför stort.

Ett sätt att få in en mer verklighetsbaserad bild av företagets brottsutsatthet och otrygghet i den lokala lägesbilden är att genomföra en trygghetsmätning riktad mot de lokala företagen.

Många kommuner kan genomföra en trygghetsundersökning på egen hand med hjälp av enkätverktyg som kommunen har tillgängligt internt eller genom att upphandla ett konsult-/analysföretag som hjälper till att genomföra undersökningen.

Ni kan utgå från frågorna och metodiken i *Nationell trygghetsundersökning* (NTU), som är riktad mot allmänheten, och *Politikernas trygghetsundersökning*, som är riktad mot politiker. Båda undersökningarna genomförs av Brå.



Under år 2025 kommer Brå även publicera *Företagarnas trygghetsundersökning* (FTU) vilket kommer ge er värdefull information om företagarnas upplevda utsatthet och otrygghet.

Genom att undersöka företagets utsatthet för brott, och upplevda otrygghet, får kommun och polis en enhetlig och heltäckande kartläggning inför planeringen av lokala brottsförebyggande åtgärder. Inspiration kan även hämtas från Brå:s fördjupningsmaterial, *Kartläggning och lägesbild i lokalt brottsförebyggande arbete*, tillgänglig på [www.bra.se](http://www.bra.se).

Observera att det är vanskligt att jämföra olika trygghetsundersökningar med varandra. Var därför noggrann att endast jämföra er egen utveckling över tid, i de fall ni gör eller medverkar i lokala undersökningar.

### TIPS PÅ INSATS

Genomför en lokal trygghetsundersökning om de lokala företagets utsatthet för brott och upplevda otrygghet. Det ger er en mer heltäckande bild av brottsligheten och otryggheten i en kommun eller på en ort.



## Checklista för en trygghetsmätning

### FORMAT

Digital enkät är att föredra. Har ni ett befintligt enkätverktyg som kan användas?

### MÅLGRUPP

Ni vill nå ut till så många företag som möjligt i kommunen oavsett storlek, geografi och bransch.

### DISTRIBUTION

Ta hjälp av kommunens näringslivsenhet och lokala företagareföreningar. Lägg länkar i nyhetsbrev och på sociala medier.

### SVARSTID

Stressa inte, låt enkäten ligga ute tills ni är nöjda med antalet svar.

### RESULTAT

Kommunens brottsförebyggande samordnare och kommunpolis står vanligtvis för analysen av enkätsvaren.

### ÅTERRAPPORTERING

Det är viktigt att på något sätt återrapportera till näringslivet vad som framkommit och vilka åtgärder som planeras utifrån analysen av resultatet.

### VAD ENKÄTEN BÖR INNEHÅLLA

- Företagsfakta – lokalisering, bransch, storlek
- Oro för brott
- Utsatthet för brott
- Anmälningfrekvens
- Konsekvenser av eventuell oro och utsatthet
- Befintliga brottsförebyggande åtgärder
- Nuvarande samverkan

## 2. Få med företagen i den lokala lägesbilden

Förutom vikten av att inkludera företagen i den lokala lägesbilden är det kontinuerliga samtalet ett viktigt verktyg. Att arrangera kontinuerliga dialogmöten med lokalt näringsliv är ett värdefullt sätt att få till sig företagarnas berättelser om utsatthet och iakttagelser i samhället. Det är bra om dialogmötena inte är allt för stora.

Ett sätt är att samla företag som verkar på en specifik plats eller ort. Ett annat sätt är att arrangera mötet tillsammans med en företagareförening. Dialogmöten med respektive gruppering kan med fördel arrangeras en gång per år.

Det är viktigt att relevanta aktörer från kommun och polis är på plats. Dialogmötena blir naturligt en plats där samverkan förstärks utifrån brottsförebyggande frågor. Det bidrar till den lokala brottsförebyggande planeringen som då också kan inkludera insatser riktade till näringslivet. Genom att inkludera näringslivet i arbetet stärker man också relationen mellan näringsliv och polis.

Ett bra sätt att komma igång är att kontakta kommunens näringslivsenhet. I många kommuner arrangeras näringslivsträffar där dialogen om brottsförebyggande arbete kan inkluderas.

### TIPS PÅ INSATS

Inkludera insatser och aktiviteter riktade mot näringslivet i det brottsförebyggande arbetet.



### 3. Involvera fler delar av kommunen

Ofta stannar det lokala brottsförebyggande arbetet i ett samarbete mellan kommunpolis och brottsförebyggande samordnare, där socialförvaltning och utbildningsförvaltning kopplas in vid specifika tillfällen. Det finns stora värden i att bredda det interna kommunala samarbetet i det brottsförebyggande arbetet. Genom utökad samarbete stärks också kunskapen hos fler förvaltningar om värdet av brottsförebyggande arbete.

Här är några exempel på avdelningar och förvaltningar där brottsförebyggande samordnare och kommunpolis bör förstärka sitt samarbete:

#### Näringslivsenheten

För att få en bättre förståelse för näringslivets utsatthet, och för att hitta kontaktvägar till näringslivet för kontinuerlig dialog och kommunikation.

#### Samhällsbyggnadsavdelningen

För att få med brottsförebyggande och trygghetskapande perspektiv tidigt i en planprocess. Det kan handla om exempelvis planering av grönsstrukturers utformning och gång- och cykelbanors placering.

#### Gatu- och parkavdelningen

För att få in de brottsförebyggande och trygghetskapande aspekterna i den kontinuerliga driften och utvecklingen av kommunens torg, parker och gator. Exempelvis vid utformning av buskage och belysning.

#### TIPS PÅ INSATS

Involvera fler av kommunens avdelningar och förvaltningar i det brottsförebyggande arbetet.

### 4. Anordna trygghetsvandringar

En trygghetsvandring kan arrangeras under olika tider på dygnet för att studera hur ett område upplevs. Ni kan med fördel göra trygghetsvandringar under olika årstider och tider på dygnet.

Samtliga aktörer som verkar i området bjuds in att delta. Det kan vara föreningar, företag, fastighetsägare, kommun, polis, kollektivtrafik, och eventuella säkerhets- och ordningsvakter, men även allmänhet. Ett bra sätt komma igång är att samarbeta med Polisens volontärer.

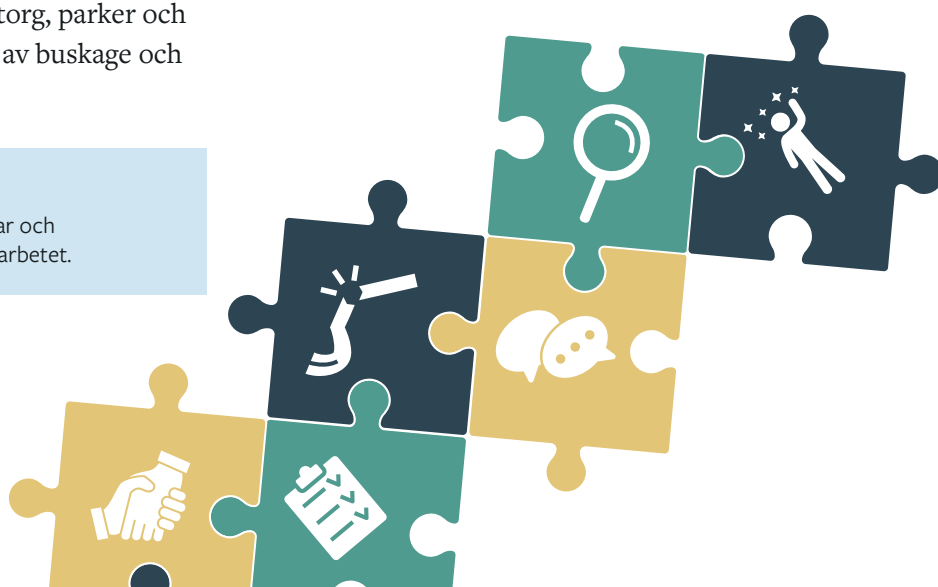
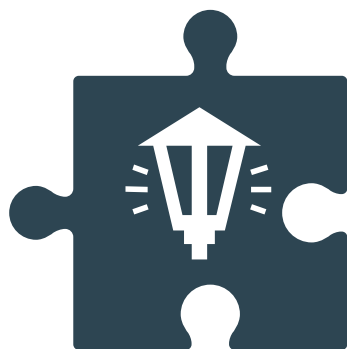
Iakttagelser i den fysiska miljön, som skapar otrygghet eller underlättar för brottslighet, noteras. Iakttagelserna omvandlas därefter till en åtgärdslista.

De åtgärder och insatser som behöver genomföras fördelas mellan aktörerna.

Utgångspunkten är att alla aktörer har möjlighet att bidra till ett tryggare område. Exempelvis kan insatser för bättre belysning innebära att kommunen behöver anpassa belysning av allmän plats, fastighetsägare behöver förstärka fasadbelysning och näringsidkare kan göra justeringar av belysning i skyltfönster.

#### TIPS PÅ INSATS

Anordna trygghetsvandringar och bjud in aktörer som verkar och rör sig i området. Omvandla därefter iakttagelserna till en åtgärdslista.



# Så utvecklades företagarnas trygghetsforum och Järfälla-modellen

**Näringslivet i Järfälla efterfrågade bättre samarbete i trygghetsfrågor. Det ledde till Järfällamodellen och ett forum där företag, kommun och polis möts. Tillsammans har de stärkt dialogen och genomfört konkreta åtgärder för ökad trygghet.**

Leif Nyrén, näringslivschef i Järfälla kommun, beskriver hur arbetet började år 2021. I Svenskt Näringslivs nationella undersökning av företagsklimatet hade kommunens ranking försämrats. Företagen efterfrågade framförallt mer samarbete inom trygghetsfrågan. En strukturförändring var nödvändig, så Leif och hans kollegor tog på sig att arbeta fram det som kom att kallas Järfällamodellen.

En viktig del av modellen var utvecklandet av företagarnas trygghetsforum, där lokalt näringsliv kontinuerligt kunnat diskutera trygghetsfrågor. Det tillkom efter ett antal workshops med lokalt näringsliv. En styrgrupp bildades med representanter från de företag som visat störst intresse att delta.

– Forumet, med ett antal deltagande företagare och polisen, har varit oerhört viktig för den framgång som vi har haft. Alla involverade parter har varit väldigt engagerade. Det är en nödvändighet då vi representerar olika delar i samhället och det är

bara utifrån samverkan som man kan få det här att fungera, säger Leif Nyrén.

KOMMUNEN OCH POLISEN har fått ökad kunskap om det lokala näringslivet tack vare forumet och kan på ett enkelt sätt nå ut till företagarna. I början var fokus att tillsammans arbeta med frågor som var enkla att utföra, för att på så sätt få mer fart på arbetet. Numera genomförs trygghetsvandringar, seminarium, näringslivsdagar, frukostmöten och rundabordssamtal.

– Vi har tidigare genomfört många trygghetsvandringar i bostadsområden, men ville testa att göra det i centrumområden och handelsplatser. Vi tittar både ur ett kundperspektiv och ett personalperspektiv, säger Ida Dehnisch, kommunpolis i Järfälla.

Lukas Carlstedt, trygghetsamordnare Järfälla kommun, fyller i:

– Ett exempel på när vi fick en god effekt var när vi identifierade mycket nedskräpning på och omkring ett centrumområde. Då gick centrumägaren och kommunen ihop och genomförde en gemensam städning. Det är viktigt att det lokala näringslivet ser att det finns en gemensam kraft och vilja. Nu genomförs en årlig vårstädning i området.

En fördel av foruminitiativet är att det har



Lukas Carlstedt, Trygghetssamordnare Järfälla kommun, Ida Dehnisch, kommunpolis Järfälla och Leif Nyrén, näringslivschef Järfälla kommun

blivit lättare att i andra områden komma igång med platsutveckling och platssamverkan. Det har även underlättat samarbetet internt mellan enheter och förvaltningar inom kommunen.

**SAMVERKANSAKTIVITETERNA** är ett ypperligt tillfälle för polis och näringsliv att få en bättre förståelse för varandras verksamheter. Flera av företagen i kommunen hade en historia av att inte anmäla brott. När frågan ställdes på en workshop framkom det att det fanns förtroendebrist som till stor del byggde på okunskap om hur polisen arbetar med utredningar.

Ida Dehnisch utvecklar:

– Anmälningsbenägenheten har vi pratat mycket om. Jag minns att det var en ont-i-magen-känsla när jag såg resultaten från workshopen. Det fanns en kunskapsbrist som kunde påverka både anmälningsbenägenheten och förtroendet. Vi identifierade flera möjligheter till att bredda kunskaperna hos näringslivet för att kunna föra en bättre dialog.

En stor del av arbetet är att kommunen och poli-

sen gör saker tillsammans och står som gemensam avsändare.

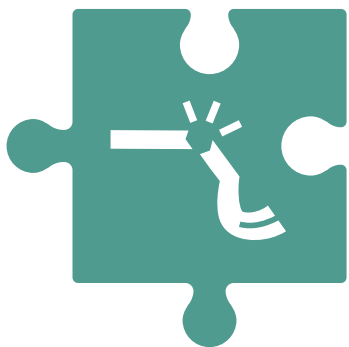
– Alla de här olika aktiviteterna blir win-win för oss eftersom vi lär oss så mycket av varandra. I slutändan handlar det om att vi alla vill göra Järfälla till en mycket bättre plats, säger Ida Dehnisch. ■

#### LEIF, IDA OCH LUKAS BÄSTA TIPS

- Det är en fördel om det sammanhållande ansvaret ligger hos kommunens näringslivsavdelning med stöd och hjälp från en trygghetsavdelning.
- Involvera näringslivet i både lokal lägesbild och orsaksanalys.
- Genomföra *Företagarnas trygghetsundersökning* för att kunna jämföra med andra kommuner.
- Vi konkurrerar inte med varandra. Samverka gärna över länsgränser och ha en öppenhet mot varandra.
- Arbetet behöver göras tillsammans och polisen behöver vara med och vara engagerad. Det är inte sällan polisen som har högst trovärdighet.
- Försök få ihop en grupp av företagare från olika branscher, från olika platser i kommunen som har ett genuint engagemang.

## 5. Utveckla ert lokala brottsförebyggande råd

I en kommun bör det finnas ett strategiskt lokalt brottsförebyggande råd där otrygghets- och brottsproblem hanteras. Det strategiska rådet kan ledas av en politiker eller tjänsteperson.



I rådet finns representer från kommunens berörda förvaltningar, polisen, samt samarbetspartners som kan variera från kommun till kommun.

För att stärka den lokala lägesbilden med observationer från större arbetsplatser, handels- och restaurangintensiva stråk, industriområden och liknande, är det en stor fördel om näringslivet ingår i rådet. Förutom mer träffsäkra brottsförebyggande åtgärder kan det brottsförebyggande arbetet, tack vare näringslivets medverkan, få en bättre förankring i lokalsamhället.

Här är några förslag på parter från näringslivet som kan inkluderas i ett brottsförebyggande råd:

- Kommunens näringslivschef/utvecklare
- Företrädare för centrumbolag
- Nyckelpersoner från det lokala näringslivet
- Företrädare för exempelvis ett stort industriområde
- Ordföranden i lokala företagareföreningar
- Företrädare för större arbetsgivare/företag

### TIPS PÅ INSATS

Utveckla lokala brottsförebyggande råd till att inkludera olika parter från näringslivet.

## 6. Uppmuntra samverkan mellan företagare

Samverkan mellan olika aktörer är inget nytt, i många bostadsområden runt om i Sverige finns exempelvis en etablerad samverkan mellan polis, kommun och fastighetsbolag. Företag som finns i samma område kan också samverka med dem och med varandra. Från enkla saker som att lära känna varandra och öka kommunikationen, till att gemensamt samla mer information och kunskap om brottsförebyggande åtgärder.

En sådan samverkan kan leda till investeringar i gemensamma bevakningstjänster, larmsystem, belyningsprogram med mera.

En stor fördel med att företag väljer att samverka inom ett geografiskt område är att det kan underlätta för polis och kommun att hitta kontaktvägar för kontinuerlig kontakt med näringslivet.

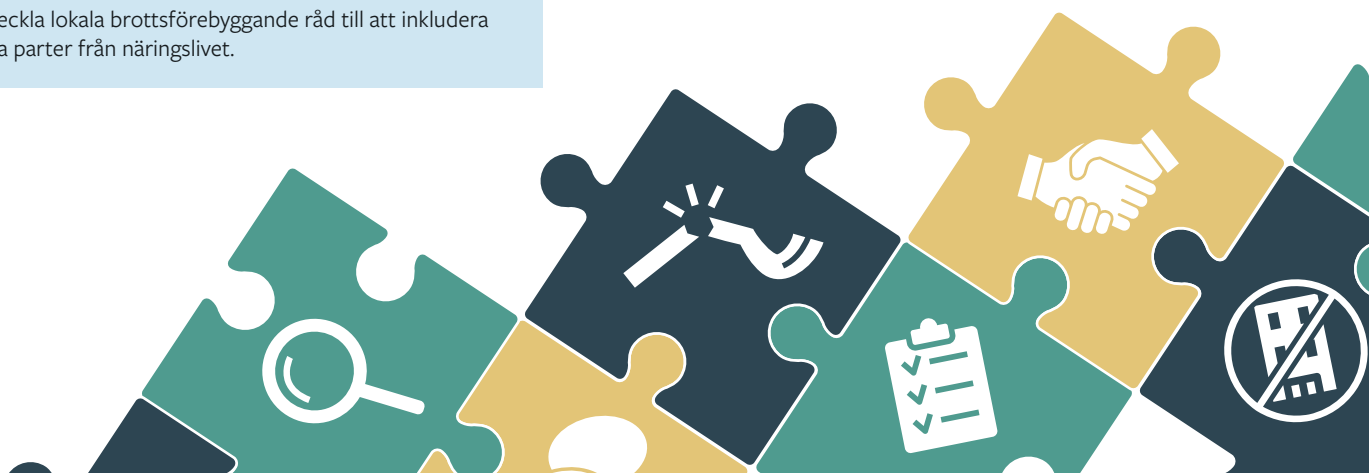
Det finns också många företagare som är ensamma i sin verksamhet. Då kan samverkan bidra till diskussioner och gemensamma åtgärder bidra till en bättre arbetsmiljö.

Runt om i Sverige tas det initiativ till att formalisera samverkan i så kallad *Företagssamverkan mot brott*, vilket kan liknas vid en grannsamverkan mellan företag. Läs mer om detta på [www.bra.se](http://www.bra.se).



### TIPS PÅ INSATS

Uppmuntra och skapa förutsättningar för det lokala näringslivet att samverka för trygghet och mot brott.



## 7. Få in rapporter från näringslivet

Många kommuner har inlett arbete med kontinuerlig inrapportering enligt modellen effektiv samordning för trygghet (EST) eller andra liknande lägesbildsavgivningar. Syftet är att skapa en löpande gemensam lägesbild med den information om iakttagelser och händelser som rapporterats in till nyckelfunktioner inom kommun och polis. Det utgör ett underlag till att utveckla förslag på riktade insatser.

Att låta företrädare från näringslivet vara inrapportörer ger en djupare och mer komplett lägesbild. Näringslivets företrädare kan också vara en resurs för att förstärka de insatser som genomförs.

Det är viktigt att näringslivsföreträdarna har en bra lokal förankring och nätverk. Kommunens näringslivsenhet och lokala företagarföreningar har ofta en god bild av vilka företrädare som kan vara lämpliga att inkludera.



### TIPS PÅ INSATS

Skapa en process där lokala näringslivsföreträdare regelbundet rapporterar in iakttagelser och händelser till kommunen och polisen.

## 8. Samverka kring offentlig plats

Gaturum, parker och torg upplevs ofta som otrygga, och är ibland också brottsbelastade. Det är kommunens ansvar att se till att den fysiska miljön utformas för att vara trygghetsskapande, men en nära samverkan med näringsliv och polis kan bidra till att åtgärder förstärks, utökas, blir mer innovativa och platsspecifika.

Här är några exempel på situationer där ett samarbete med näringslivet kan ge goda resultat:

### Planprogram och detaljplaner

På ett tidigt stadie kan trygghetsskapande och brottsförebyggande aspekter inkluderas. Här är det viktigt att berörda fastighetsägare och byggherrar får chans att medverka. Om inte kommunens brottsförebyggande samordnare och kommunpolisen är delaktiga i arbetet bör även de inkluderas.

### Situationell brottsprevention

Situationell brottsprevention är insatser som försvårar genomförandet av brott, och ökar upptäcktsrisken i den fysiska miljön. Genom att inkludera näringsidkare och fastighetsägare får man en större utväxling på åtgärderna. Genom metodiken i CPTED (crime prevention through environmental design) kan fysiska miljöer analyseras och förebyggas. Det kan till exempel handla om samfinansiering, samordning av bevakning, koordinering av belysningsinsatser, och planering av grönstrukturer.

### Gemensam förvaltning av plats

Om kommun, fastighetsägare och näringsidkare gemensamt ansvarar för att hålla platsen ren, välunderhållen och vacker kommer den automatiskt kännas tryggare. Till exempel genom klottersanering, belysning, snöskottning, skötsel av grönska, renovering av fasader och fönster, och avfallshantering.

### TIPS PÅ INSATS

Samarbeta med näringslivet för att skapa tryggare offentliga miljöer.



# Samverkan och trygghetsronderingar bidrar till ett säkrare Uddevalla

**Uddevalla kommun stärker det brottsförebyggande arbetet genom samverkan med näringslivet och polis. Genom trygghetsronderingar och ökad dialog skapas en säkrare miljö för företagare. Kommunen deltar även i pilotprojektet Företagssamverkan mot brott.**

Uddevalla kommun har ett systematiskt brottsförebyggande arbete som är organiserat i olika typer av samverkansformer mellan kommunen, polis, myndigheter, externa organisationer, näringsliv samt civilsamhälle.

Det brottsförebyggande arbetet har tillsammans med näringslivet utvecklats mycket de senaste åren, berättar Ulrika Engelbrektsson, brottsförebyggande samordnare på Uddevalla kommun:

– Representanter från näringslivet har numera en plats i vårt lokala brottsförebyggande råd och är involverade i rapporteringen till EST (Effektiv samordning för trygghet). Genom att företagare får möjlighet att återkoppla och bli inkluderade i uppföljningar av händelser och anmälningar skapas ett större engagemang för samverkan kring brottsförebyggande åtgärder.

**TILLSAMMANS MED KOMMUNENS** näringslivsutvecklare planeras aktiviteter och information till näringslivet där fokus är att öka tryggheten och minska brott samt att få näringslivet mer delaktiga i det brottsförebyggande arbetet. Det har gjorts trygghetsronderingar, även kallat trygghetsvand-

ringar, bland företagare i centrala delarna av staden. Fler trygghetsronderingar planeras och utökas med fler områden.

Med på trygghetsronderingarna var näringslivsutvecklare, centrumutvecklare, polis, brottsofferjouren och brottsförebyggande samordnare. De såg att brottsofferjourens del i trygghetsronderingarna var mycket viktig. Flera näringslivsidkare har råkat ut för händelser som de inte kunnat bearbeta. De har känt sig ensamma och har inte fått någon återkoppling efter sina anmälningar och liknande. Ett extra fokus under trygghetsronderingarna har handlat om vikten av att polisanmäla brott. Både kommunen och polisen behöver hjälp från näringslivet för att kunna arbeta brottsförebyggande.

– Trygghetsronderingarna har gett ringar på vattnet och vi ser ett ökat intresse från näringslivet exempelvis att vi bjuds in till olika aktiviteter där vi tillsammans pratar om näringslivets betydelse i arbetet och hur lägesbilden i vår kommun ser ut, säger områdespolisen Tony Bengtsson

**SEDAN HÖSTEN 2023** har Uddevalla kommun tillsammans med Trollhättans stad varit pilotkommuner för ett nytt koncept kring *Företagssamverkan mot brott* (inspirerat av konceptet Grannsamverkan).

Pilotprojektet finansieras av Brå och följs av forskare från Malmö universitet. Syftet med Företagssamverkan är att göra avgränsade geografiska områden mindre attraktiva för brottslig verksamhet mot näringslivet. Detta görs genom ökad samverkan och uppmärksamhet bland näringslivsaktörerna i



Tony Bengtsson, områdespolis Uddevalla och Ulrika Engelbrektsson, brottsförebyggande samordnare Uddevalla kommun.

området samt ökad förmåga till egenskydd. Syftet är också en mer strukturerad samverkan i trygghetsfrågor med andra offentliga aktörer, som polis och kommun.

I **CENTRALA DELEN** av Uddevalla kommun finns ett område som är med i pilotprojektet kring företagsamverkan. I området finns två företagshotell där många små och medelstora företag och organisationer har sina kontor. De utvalda kontaktombuden, för respektive kontorshotell, är rapportörer i EST, vilket gör att företagsamverkansområdet bidrar till kommunens lägesbilsarbete.

För att nå framgång i arbetet behöver företagen arbeta fram en struktur för lägesbilsdelning inom det egna området och samordna trygghetslösningar utifrån lägesbilderna.

– Den största lärdomen så här långt i projektet är att det är väldigt viktigt att utvalda kontaktombud har ett stort engagemang och kan motivera företagen i områdena att vara delaktiga i det brottsförebyggande arbetet, säger Ulrika Engelbrektsson.

Polis, kommun och kontaktombud gör regelbundet trygghetsronderingar i områdena, åtgärder som ska vidtas dokumenteras i bilder och med en tydlig ansvarsfördelning. När åtgärderna är utförda

informerar berörda företag, exempelvis genom en Företagsamverkansfrukost.

– Vid de personliga mötena på plats bygger vi relationer med företagen och de får en återkoppling och möjlighet att ställa frågor, säger Ulrika Engelbrektsson. ■

#### **ANSVARSFÖRDELNING FÖRETAGSSAMVERKAN**

Uddevalla kommun ska dela kommunens lägesbild avseende brott och otrygghet till kontaktombuden och organisera regelbundna informationsmöten med dem. Alla kontaktombud som är med i arbetet skall erbjudas utbildning och rapportörsbehörighet i det digitala inrapporteringssystemet. Polisen är aktiva i EST-arbetet och bidrar till kommunens lägesbild avseende brott och otrygghet och ska rikta den operativa verksamheten utefter vad som framkommer i kommunens lägesbild. De ska även medverka vid uppstartsmöten för nya företagsamverkansområden, trygghetsronderingar och bistå med brottsförebyggande råd och kunskapsstöd till företagen

– I det brottsförebyggande arbetet tillsammans med näringslivet är det av största vikt att tänka långsiktigt, det finns inte alltid en naturlig samverkan mellan företagen, känslan av att det inte är någon mening att polisanmäla och att inte bli sedda och lyssnade på är viktigt att ta med sig in i det brottsförebyggande arbetet. Det är en upplevelse som behöver förändras och det är Uddevalla kommuns erfarenhet att det görs bäst i personliga möten. Genom att kunskaphöja, skapa ett intresse och engagemang ökar samverkan och arbetet mot brott och otrygghet blir effektivare, avslutar Ulrika Engelbrektsson.



## 9. Skapa lokala branschnätverk

Olika delar av näringslivet har varierande typer av problem med brott och otrygghet. För att hitta rätt brottsförebyggande åtgärder för specifika problem är det en god idé att ha separata samtal med speciellt utsatta branscher.

Genom att kommun och polis bjuder in till återkommande samtal med en specifik bransch kan insatser för ökad trygghet och minskad brottslighet genomföras, efter analys och framtagande av gemensam lägesbild.

Här är några exempel på hur branschspecifika samarbeten kan se ut:

- Chefer för lokala livsmedelsbutiker som träffas kontinuerligt för omvärldsanalys, tips och samarbete, till exempel för att råda bot på stölder eller skadegörelse.
- Samverkansgrupper för fastighetsägare i specifika geografiska områden som upphandlar trygghetsskapande åtgärder tillsammans. Detta kan vara särskilt viktigt i citykärnor och utsatta områden.
- Krögarnätverk som träffas för att enas om gemensamma insatser för en tryggare stad och andra frågor som berör branschen.
- I samband med större byggprojekt: byggföretag och entreprenörer som träffas för samtal kring brottsförebyggande åtgärder kopplade till inbrott och skadegörelse.

### TIPS PÅ INSATS

Uppmuntra och stöd bildandet av lokala branschnätverk där företagare tillsammans kan vidta brottsförebyggande och trygghetsskapande insatser.

## 10. Dela er kunskap med näringslivet

En tydlig konsekvens av den ökade brottsligheten är att företag tvingas investera pengar, tid och resurser i olika brottsförebyggande åtgärder. Det kan till exempel handla om larm, väktare och kamera-bevakning.

Företag lägger miljarder om året på säkerhetsåtgärder, men frågan är om det är rätt insatser? Att hantera brottsförebyggande och trygghetsskapande åtgärder är nytt för många företag, och för att kunna göra rätt val behövs kunskap och information.

Polis och i de flesta fall även kommunen har erfarenhet, kunskap och information om effektiva brottsförebyggande åtgärder som är värdefulla för företagen. Denna kunskap kan delas med näringslivet genom till exempel digitala nyhetsbrev eller genom att polis eller brottsförebyggande samordnare på kommunen kontinuerligt deltar vid företagarräffar och näringslivsfrukostar.

Kommunens näringslivsenhet kan ofta hjälpa till att lokalisera rätt informationskanaler till företagen.

### TIPS PÅ INSATS

Både polis och kommun har erfarenhet, kunskap och information om effektiva brottsförebyggande åtgärder. Dela med er av denna kunskap till näringslivet.



# 11. Samverka kring geografiska områden

Platssamverkan handlar om att offentliga och privata aktörer går samman och tar gemensamt ansvar för ett geografiskt avgränsat område.

Tidigare har arbetssättet mest använts i stads-kärnor, men de senaste åren har flera goda exempel utvecklats i mer socialt utsatta områden.

Nyckeln till en fungerande platssamverkan är att inkludera alla parter på platsen – kommun, polis, näringsidkare, fastighetsägare, civilsamhälle och föreningar – i framtagande av en gemensam lägesbild och handlingsplan. Därefter behöver arbetet organiseras och struktureras så att ansvars-fördelningen blir tydlig. Absolut viktigast är att utse, anställa, eller anlita en koordinator/process-ledare som ser till att arbetet drivs framåt.

Här är tre exempel på etablerade modeller:

## BID Business Improvement District

En utvecklingsplattform som knyter samman aktörer på en plats. En strukturerad och samfinansierad organisation med syfte att stärka platsens attraktivitet genom att arbeta med fokus på rent, snyggt, tryggt samt utbudet på platsen. Utbudet kan till exempel handla om en offentlig service, kommersiella aktörer och kulturella upplevelser.

En statlig utredning *Stärkt trygghet i den offentliga miljön* har i januari 2025 lagts fram till regeringen i syfte att stärka områdessamverkan med bland annat fastighetsägare.

### TIPS PÅ INSATS

Gå samman med näringslivet och ta ett gemensamt ansvar för ett geografiskt avgränsat område.

## Purple Flag

Purple Flag är en certifierad samverkansmodell där det grundläggande målet är en säker och trygg plats med ett variationsrikt kvällsutbud för alla. Här samverkar polis, kommun, fastighetsägare och kvällsöppna verksamheter för en trygg och säker upplevelse som stärker platsens varumärke och attraktionskraft.

## Företagssamverkan

Företagssamverkan är en samverkansmodell som bygger på att flera företag samverkar och koordinerar arbetet för att deras utsatthet för brott ska minska. När företag går samman och samverkar med polis och kommun skapas ett tryggare klimat för alla företagare i ett område.

Målet med arbetet är att minska brottsligheten och öka tryggheten för företagarna genom förbättrad organisering, ökad informationsspridning, effektivare koordinerade brottsförebyggande åtgärder och förbättrade dialogvägar mellan näringsliv, polis och kommun.

Samverkansmodellen har potential att bli ett av de mest användbara verktygen för att lokalt näringsliv och lokala brottsförebyggande aktörer tillsammans ska kunna motverka och förebygga brott mot företagare. Förhoppningen är att arbetet också ska bidra till ökade vinster för näringslivet. Mer information om Företagssamverkan hittar du på [www.bra.se](http://www.bra.se).



## 12. Öka anmälningss-frekvensen

Många företag väljer att inte alltid anmäla brott som de utsätts för. Även om anmälningss-frekvensen har ökat de senaste åren så är det enligt rapporten *Brottsbarometern* endast hälften av de tillfrågade företagen som anmäler samtliga brott. Många företag anser att det helt enkelt inte är mödan värt. Det upplevs komplicerat och tidskrävande att anmäla i förhållande till vad det i slutändan ger.

Konsekvensen blir att den brottsstatistik som polisen använder i planering av resurser och insatser inte speglar verkligheten.

För att öka företagets benägenhet till anmälan behövs mer information om varför anmälan är viktig och även information om de olika sätt en anmälan kan göras på.

På platser där näringslivet, tack vare olika samverkansprojekt, fått en närmare relation med lokal polis ökar förtroendet och förståelsen av värdet av att anmäla varje brott. Det finns exempel där kommuner gått före och ökat sin egen anmälningss-frekvens, vilket inspirerat företag att göra likadant. Företagen har i dessa fall sett hur ökad anmälningss-frekvens lett till ökade polisiära insatser och närvaro, vilket stärkt deras förtroende och benägenhet att själva anmäla.

### TIPS PÅ INSATS

Genom att öka företagets benägenhet att anmäla brott får ni ett bättre underlag för det brottsförebyggande arbetet.

## 13. Bredda näringslivs-strategin

De flesta kommuner har en näringslivsstrategi som kontinuerligt revideras. En näringslivsstrategi hanterar oftast frågor som kompetensförsörjning, service och bemötande vid myndighetsärenden. Även frågor som infrastruktur, tillgång till verksamhetsmark och besöksnäring.

Åtgärder för minskad brottslighet och otrygg-

het i näringslivet, kan med fördel lyftas in som en prioriterad fråga. I de flesta fall kompletteras en näringslivsstrategi med en årligt uppdaterad handlingsplan, med prioriterade insatser inom respektive näringslivsstrategiskt område.

Insatser inom det brottsförebyggande området tas dels fram i dialog med näringslivet och dels utifrån en framtagen lägesbild om företagets brottsutsatthet.

I handlingsplanen enas parterna – polis, kommun och företag – om vilka åtgärder som kan vidtas för att öka näringslivets trygghet och minska dess utsatthet för brott. Ansvaret för överenskomna insatser fördelas mellan parterna.

Glöm inte att handlingsplanen ska komplettera och förstärka andra riktlinjer och policydokument hos alla parter.

### TIPS PÅ INSATS

Inkludera åtgärder mot brottslighet och otrygghet i kommunens näringslivsstrategi och handlingsplaner.



# Brottsförebyggande gårdsvandringar i Halland

**Inbrott och stölder slår hårt mot lantbrukare. För att minska utsattheten startade polisen och Hushållningssällskapet ett brottsförebyggande projekt. Genom konkreta tips och gårdsvandringar har fler företagare nu stärkt sitt skydd.**

Hushållningssällskapet och Polisen i Halland initierade hösten 2021 projektet *Brottsförebyggande på landsbygden*. De sökte ekonomiskt stöd hos Länsstyrelsen Halland för att arbeta fram broschyren *Förebygg brott på landsbygden*.

Bakgrunden var relaterad till det då pågående *Inlandsprojektet* samt att lantbrukarna och företag på landsbygden drabbats hårt av brottslighet. Vanligast var inbrott och stölder med stora ekonomiska förluster, samt aktivistaktioner.

Projektet utvidgades att även inkludera Länsstyrelsen Halland, Länsförsäkringar och Lantbrukarnas riksförbund LRF.

**GEMENSAMT FÄRDIGSTÄLLEDES EN** broschyr innehållande en checklista med 10 tips på hur företagare kan skydda sig mot inbrott och stöld samt förklaringar kring varför brott sker. Därefter planerade och förberedde samverkansgruppen de två första gårdsvandringarna i Laholm och Hylte. Ett podd-avsnitt släpptes på temat där polisen, Hushållningssällskapet samt försäkringsbolag deltog.

Under genomförandet fanns samtliga samverkanspartners representerade. Polisen ledde vandringen på gården, beskrev läget utifrån lokalt förankrad statistik



Mikael Eliasson och Kristian Nilsson, polisområde Halland, genomför vandringarna.

samt gick igenom de tips som broschyren lyfter.

Under vandringen skedde löpande gemensamma diskussioner. Uppföljningen av de första omgångarna, med cirka 100 deltagare, visade att brottsförebyggande gårdsvandringar gett ny kunskap till 85 procent av de medverkande. 90 procent svarade att de hade fått tips som de kunde vidta för att förebygga brott på sina egna gårdar.

**UPPFÖLJNINGEN RESULTERADE I** att det planerades in ytterligare två vandringar i samverkansgruppen. Efter vandringarna genomfördes en mer kvalitativ uppföljning där deltagarna kontaktades och fick uppge deras upplevelse av vandringen och om de vidtagit några åtgärder.

Deltagarna uppgav att de införskaffat kameror, plockat undan verktyg av värde, låst in sina verktyg samt att de ville fortsätta att prata brottsförebyggande arbete. ■

## 14. Samverka för att förebygga välfärdsbrott, osund konkurrens och kriminella etableringar

På frågor är så aktuella för kommuner som behovet att förebygga välfärdsbrott. Förutom riskerna med att resurser från det offentliga försvinner till personer och verksamheter som inte har rätt till dem så riskerar även det offentliga att göda den kriminella ekonomin. Det är förödande för seriösa näringslivsaktörer. Därtill utsätts tjänstepersoner för påtryckningar som är demokratihotande.

Det finns ömsesidiga behov att utveckla samverkan för att motverka negativ utveckling och osund konkurrens. Brå har tagit fram arbetssätt för att förebygga fel och brott mot välfärdssystemen. Crime Proofing är en analysmodell som hjälper kommuner att riskanalysera regelverk eller andra system som styr till exempel gynnande beslut, tillstånd, avtal eller utbetalningar.

Det finns exempel där kriminella nätverk och verksamheter har etablerat sig i mindre orter och på landsbygden genom att köpa egna fastigheter eller hyra lokaler som länge har stått tomma. För att förhindra etableringar som påverkar samhället negativt

så kan kommuner och fastighetsägare ta fram en gemensam policy för granskning och kontroller av etableringsförfrågningar.

Befintliga rutiner för exploatering på kommunal mark kompletteras med rutinkontroller genom öppna och lättåtkomliga källor såsom kreditvärdighet. Fördjupade kontroller av verksamhetens företrädare, organisationsstruktur och beslutsordningar kan göras med hjälp av öppna, men lite mer svåråtkomliga källor.

Ekobrottsmyndighetens checklista för hur ni undviker att ingå avtal med oseriösa aktörer kan med fördel användas för att veta vilka uppgifter som bör kontrolleras.

### TIPS PÅ INSATS

Inför rutiner för att upptäcka oseriösa och kriminella etableringar i kommunen. Ekobrottsmyndigheten har en bra checklista att utgå ifrån.

## 15. Utöka samarbetet mellan skolor och näringsliv

En viktig del av det brottsförebyggande arbetet är social brottsprevention, vilket bland annat handlar om beteendepåverkande åtgärder för att barn och unga inte ska hamna i kriminalitet och missbruk. Ett värdefullt förebyggande verktyg är vuxna förebilder som barn och unga kan se upp till, lita på och få bekräftelse av.

En lokal företagare kan vara en sådan förebild.

Att skolan och företagen hittar varandra kan leda till bättre kunskaper om allt från yrkesval och arbetsmoral till sociala interaktioner, privatekonomi och samhällets uppbyggnad. En ökad förståelse för sådana frågor kan bidra till att motivera unga till



nya mål i livet och en vilja att skapa sin egen framgång. Till exempel att gå ut med fullständiga betyg, välja utbildning och yrke.

Stäm av med näringslivsenheten i din kommun hur samarbetet mellan skolan och företag fungerar idag och hur det skulle kunna utvecklas med exempelvis mentorship för att även bidra till ett socialpreventivt syfte.

### TIPS PÅ INSATS

Utveckla samarbetet mellan skola och näringsliv till att även innefatta social brottsprevention.

# Företagen och kommunen samarbetar för att stoppa gängrekryteringen

**Efter polisens varning om att gängen rekryterar allt yngre i Umeå tog Företagarna kontakt med kommunen. Nu skapar de ett system där företag sponsrar aktiviteter för att engagera barn och unga och stoppa rekryteringen.**

Polisens varningsord om nätverkskriminalitetens förändring och ökande närvarande i Umeå fick flertalet följd effekter. Dels avsatte Umeå kommun närmare 60 miljoner kronor till sitt brottsförebyggande arbete, dels knackade de lokala företagen på hos kommunen för att fråga hur de också kunde vara behjälpliga. Nu kommer föreningar och idrottsklubbar kunna få pengar för särskilda ändamål.

– Intresset har varit fantastiskt. Att lokala företag i Umeå vill vara med och sponsra civilsamhället är inget att ta för givet och vi har därför prioriterat företagarnas initiativ och arbetat på en modell för att samarbetet med lokala företag ska fungera effektivt och hållbart, säger Frida Puntonet Davidila, brottsförebyggande samordnare på Umeå kommun, och fortsätter:

– Det är många ekonomiska, juridiska och organisatoriska aspekter som styr hur sponsring ska fungera, så detta har tagit tid att få på plats. Men nu har vi hittat ett bra upplägg.

**UPPLÄGGET BYGGER PÅ** att föreningar och organisationer skickar in en ansökan till kommunens brottsförebyggande samordnare enligt en mall för sponsring av ett initiativ. Samordnare bedömer initiativets brottsförebyggande potential samt assisterar i ansökningsprocessen. I nästa steg åtar sig kommunens föreningsbyrå och säkerhetsavdelning att kolla upp historiken på föreningar för att bedöma lämpligheten för mottagande av sponsring. Slutligen är det Företagarnas arbetsgrupp som beslutar om vilka initiativ som ska få sponsring. Det är också Företagarna som samlar in och betalar ut medlen. Kommunens brottsförebyggande samordnare leder uppföljningsarbetet.

Frida Puntonet Davidila fortsätter:

– Det ska vara kunskapsbaserat, ha höga redovisningskrav och vara rigoröst uppföljt. En fördel med att använda externa medel är att vi kan ställa



Bakre rad från vänster: Anna Ericsson, Aron Starkman, Fredrik Leek, Bedros Sakayan.  
Främre rad från vänster: Susanne Waleij, Hanna Wiik, Camilla Dahl, Emelie Conradzon

tydligare krav på mottagaren, samtidigt som vi får större frihet att stödja insatser som kommunen inte kan finansiera. Det öppnar exempelvis upp för sponsring av kostnader som lön till ledare, vilket stärker möjligheten att bedriva det sociala arbete vi eftersträvar – arbete som skiljer sig från traditionellt föreningsarbete.

**MEDLEN SKA EXEMPELVIS** kunna användas till att arvoda en tränare eller ledare att kunna ha tid att hämta upp ungdomar som plötsligt inte dyker upp på träningen eller inte har föräldrar som kan skjutsa, eller för de som har extra kontakt med särskilda individer. Det ska också kunna användas till att hjälpa till med utrustning och avgifter för den som har det behovet.

– Kommunen kan inte finansiera allt det som föreningar söker efter, exempelvis arvoden, och det är därför en stor fördel att företagens medel kan användas till just det. Det finns få ledare som har den färdighet och kunskap som krävs för att skapa en trygg relation och stödja vissa personer. De ledare

som vill göra sociala insatser är så otroligt viktiga och måste fångas upp. Men utan ekonomiskt stöd har dessa ledare inte möjligheten att göra sociala insatser, säger Frida Puntonet Davidila.

**ANNA ERICSSON**, som är ansvarig för initiativet från Företagarnas sida, är mycket nöjd med samarbetet med kommunen.

– Det känns fantastiskt bra med vårt samarbete med UmeBrå (Umeås lokala brottsförebyggande råd) och kommunens Föreningsbyrå som ger vårt projekt trovärdighet, säger Anna Ericsson och fortsätter:

– Vi håller precis på att teckna avtal med de bolag som redan uppmärksammat oss och vi har en dialog med ett troligt första projekt som ska få ta del av fondens medel. Nästa steg blir en riktig lansering av Framtidens Umeå och vi hoppas på stort engagemang från näringslivet. Viktigast av allt blir att engagera barn och ungdomar i både föreningsliv, praktikplatser, sommarjobb och arbete. ■

# Läs mer om Brottsförebyggande arbete

## 40 steg till ett tryggare samhälle

Slutrapport från SKR:s programberedning

[Länk till PDF](#)

## Samverkan i lokalt brottsförebyggande arbete

Fördjupning från Polisen, Brå och SKR

[Länk till PDF](#)

## Tillsammans mot brott

Ett nationell brottsförebyggande program

[Länk till PDF](#)

## Kommuner mot brott

Lagen om kommunernas stärkta ansvar för brottsförebyggande arbete

[Länk till riksdagen.se](https://www.riksdagen.se)

## Corporate social responsibility

Hur företag engagerar sig i samhället

[Länk till socialhallbarhet.se](#)

## Kunskapsbaserat brottsförebyggande arbete

En fördjupning från Brå

[Länk till bra.se](#)

## Polisens brottsförebyggande strategi

[Länk till PDF](#)

## Nationella trygghetsundersökningen

[Länk till PDF](#)

## Politikernas trygghetsundersökning

[Länk till PDF](#)

## Lokalt företagsklimat, Svenskt Näringsliv

Hur företagens upplevelse av brott och otrygghet påverkar företagsklimatet i din kommun

[Länk till foretagsklimat.se](#)

## Barriärer mot brott

Regeringens nationella strategi

[Länk till regeringen.se](#)

## Brottsbarometern 2024

En rapport från Svenskt Näringsliv som visar hur brottsligheten tar sig uttryck inom näringslivet.

[Länk till PDF](#)

## Brottsanmälan saknas

En rapport från Företagarna om företagares benägenhet att polisanmäla brott.

[Länk till PDF](#)

## Starkare tillsammans

Rapport från Fastighetsägarna om tryggare och attraktiva livsmiljöer genom BID-inspirerad samverkan

[Länk till PDF](#)

## Stärkt trygghet i den offentliga miljön

Statlig utredning för att stärka områdessamverkan med bland annat Fastighetsägare

[Länk till PDF](#)

## Purple Flag

Boverket om samverkansmodellen Purple Flag

[Länk till boverket.se](#)

## Vet du vem du gör affärer med?

Checklista från Ekobrottsmyndigheten

[Länk till ekobrottsmyndigheten.se](#)

## Kartläggning och lägesbild i lokalt brottsförebyggande arbete

Boken beskriver hur kartläggningar kan genomföras och hur lägesbilder för lokalt brottsförebyggande arbete kan tas fram

[Länk till PDF](#)

## Crime proofing

Regelverksanalys från Brå för att förebygga välfärdsbrott

[Länk till bra.se](#)



Denna skrift är utgiven i ett samarbete mellan Brottsförebyggande rådet, Svenskt Näringsliv, Länsstyrelserna och Polisen.

#### BRÅ – KUNSKAPSCENTRUM FÖR RÄTTSVÄSENDET

Myndigheten Brå verkar för att brottsligheten minskar och tryggheten ökar i samhället. Det gör vi genom att ta fram fakta och sprida kunskap om brottslighet, brottsbekämpning och brottsförebyggande arbete, till i första hand regeringen och myndigheter inom rättsväsendet.

#### LÄNSSTYRELSENA

I varje län finns en länsstyrelse. Länsstyrelsen har regeringens uppdrag att främja en hållbar utveckling och göra verklighet av nationella mål utifrån länens förutsättningar. I detta uppdrag ingår sedan 2017 att stödja den regionala samordningen av det brottsförebyggande arbetet.

#### SVENSKT NÄRINGSLIV

Svenskt Näringsliv samlar 60 000 företag och 50 bransch- och arbetsgivarorganisationer. Vi är vad vi heter – rösten för det svenska näringslivet. Vi driver de frågor som är viktiga för alla företag, oavsett bransch och storlek.

#### POLISEN

Polisens brottsbekämpande arbete består av en brottsförebyggande del och en utredande och lagförande del. Tillsammans med övriga myndigheter inom och utom rättsväsendet ska polismyndigheten genom sina insatser bidra till målet för kriminalpolitiken – att minska brottsligheten och öka människors trygghet.

**brå**

  
Länsstyrelserna

 **Polisen**

  
SVENSKT NÄRINGSLIV