



Polismyndigheten

Cylindermodellen - information

Vad är cylindermodellen?

På alla lokalpolisområden sker ett återkommande arbete som syftar till att ta fram underlag till lokala lägesbilder rörande kriminell påverkan på lokalsamhällen. Det är uppgifter från denna inhämtning som är underlaget till bedömningen av utsatta områden, riskområden och särskilt utsatta områden. Det är fem olika komponenter som används i arbetet, där en av dessa innebär att identifiera de personer som står för den kriminella påverkan i det avgränsade området¹. Denna delen kallas cylindermodellen.

Lokalpolisområdena tillämpar modellen genom att identifiera vilka kriminella aktörer som utövar påverkan i området och i vilken kategori de kan placeras i. Cylindermodellen innehåller fyra aktörskategorier som kopplas till ett avgränsat geografiskt område (oftast bostadsområde). Dessa kategorier har en stark gemensam förankring i boendemiljön, och samverkar i brott såväl horisontellt (mellan jämnåriga) som lodrätt (mellan äldre och yngre). Dessa benämns som A-, B-, C- eller D-aktörer (för en beskrivning av dessa kategorier, se bilaga i slutet av detta PM).

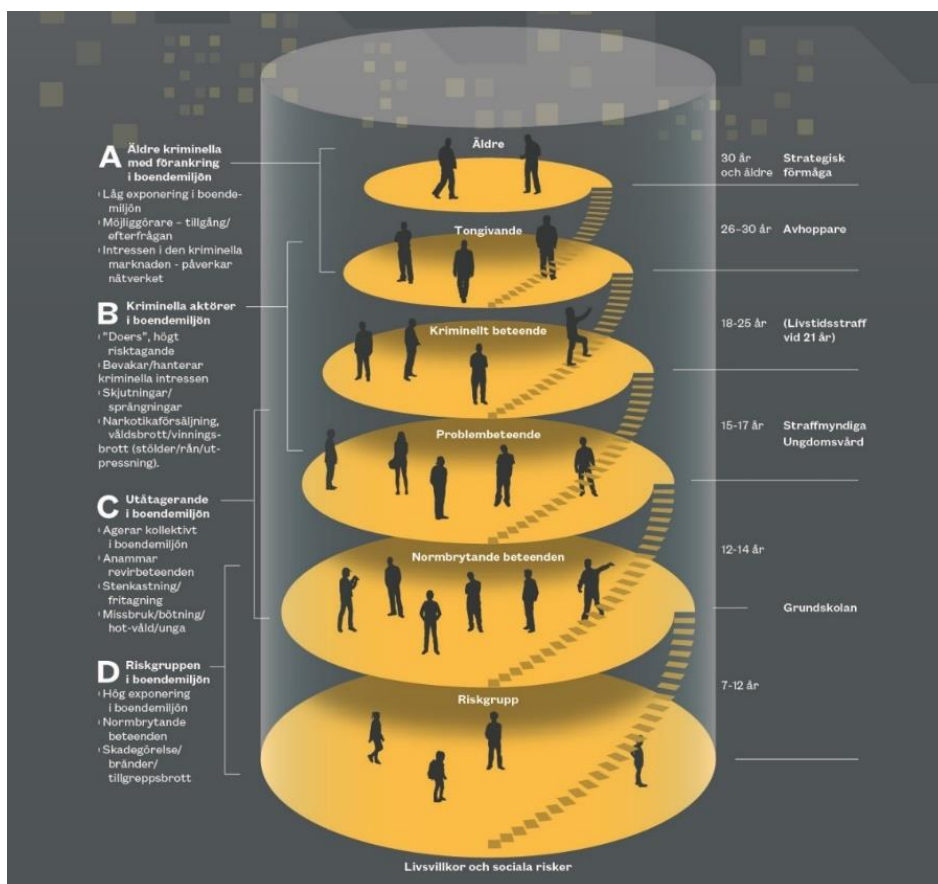
För att cylindermodellen ska genomföras krävs att området befinner sig i ett visst stadie av kriminell påverkan, vilket avgörs genom en metod som kallas för stadiemodellen². Området måste hamna i minst stadie 3 av 4. De aktörer som får registreras är sådana som är underrättelsemissstänkta för samröre med organiserad brottslighet och det handlar om brottslighet med minst 1 år i straffskalan eller brottslighet som sker systematiskt³.

¹ Lägesbilderna och annan öppen information om detta arbete finns på polisens hemsida: <https://polisen.se/om-polisen/polisens-arbete/utsatta-omraden/>. Mer information finns också i boken "Att vända utvecklingen" som finns här: <http://mau.diva-portal.org/smash/reCORD.jsf?pid=diva2%3A1422318&dswid=6485>.

² Se mer i "Lägesbild över utsatta områden. Regeringsuppdrag 2023". A658.585/2023. Polismyndigheten.

³ Lag (2018:1693) om polisens behandling av personuppgifter inom brottsdatalogens område. Kap. 3:2.

Figur1. Cylindermodellen: A-, B-, C- och D-aktörer.



Aktörerna i cylindermodellen

Mellan åren 2019 och 2024 ökade antalet registrerade cylinderaktörer och var som flest 2023. Det har skett en successiv ökning av registrerade cylinderaktörer under perioden från 2021 när cylindermodellen bedömdes vara tillräckligt implementerad inom myndigheten⁴. Under åren 2019–2024 har cirka 19 000 unika individer registrerats minst en gång i cylindermodellen. En del individer återkommer från år till år medan andra faller bort och andra tillkommer.

Cylindermodellen beskriver inte något om de kriminella samverkansformer som förekommer. Begrepp som gäng, nätverk, släktbaserade nätverk, självmarkerande grupper eller gäng är inte att jämföras med cylinderaktörer. En

⁴ Cylindermodellen som metod infördes 2019. Under 2020 pågick ett utvecklingsarbete av ett funktionellt IT-stöd för att rapportera områden och det nya arbetssättet hann inte bli tillräckligt implementerat, vilket är huvudförklaringen till de lägre nivåerna 2020. Ökningen av individer 2021 jämfört med 2019 beror sannolikt på att det då implementerade IT-stödet medförde fler inrapporterade områden med cylindrar.

cylinder kan dock innehålla aktörer som nyttjar olika samverkansformer, men man ska exempelvis inte jämföras med antalet ”gängkriminella”.⁵

Geografisk spridning

Det finns cylindrar i samtliga Polisregioner och 70 av 95 lokalpolisområden har rapporterat in cylindrar 2024.

Uppgifter från Cylindermodellen

De uppgifter som publiceras rörande cylinderaktörerna är antalen utifrån kategorisering (A - D) samt medelålder och andel kvinnor för hela riket per år 2019 - 2024.

Utöver det publiceras uppgifter om totalt antal inrapporterade cylinderaktörer uppdelat på polisregioner samt andel av dessa under 18 respektive 15 år mellan åren 2019 – 2024 samt samma redovisning för cylinderaktörer för enbart utsatta områden (utsatta områden, riskområden och särskilt utsatta områden).

Uppgifterna finns i filen ”Cylinderaktörer 2019 – 2024, underlag.pdf”.

⁵ Se mer i boken ”Att vända utvecklingen”, Gerell et al. 2020.

Bilaga

De olika aktörsnivåerna

Beskrivningarna för de olika aktörsnivåerna är uppbyggda kring fyra olika teman: *prokriminellt normsystem, drivkrafter, roll och uppgifter samt kännetecken*. Med prokriminellt normsystem avses prokriminella attityder och värderingar som exempelvis övertygelsen om att kriminalitet är en legitim väg att gå för att uppnå sina mål, och att hot och våld är accepterade uttryckssätt vid olika situationer⁶. Dessa normer leder till oönskade beteenden och i förlängningen ett sammanhang som kan liknas vid en subkultur⁷.

Det som även ingår i ett prokriminellt normsystem är andra typer av beteende och regler som uppstår i en kriminell miljö som de kriminella och övriga boende i området behöver förhålla sig till. Det handlar om en samling oskrivna regler som styr hur människorna i ett område förväntas bete sig och förhålla sig till varandra, vilket skiljer sig åt från ett område med låg nivå av kriminell verksamhet och kriminella. Det kriminella normsystemet innefattar alltså både kriminella värderingar och attityder hos individen, men också en samling regler som uppstått i kriminalitetens kölvatten och verksamhet, som exempelvis tystnadskultur.

Nedan följer en beskrivning av de olika aktörerna i cylindermodellen. Beskrivningarna kan ses som idealtyper för de olika grupperna av aktörer för att öka förståelsen. Det betyder att beskrivningarna är några av de mest karakteristiska dragen för varje grupp, men i verkligheten kan beskrivningarna ibland vara flytande mellan de olika grupperna.

A - Strategiska aktörer med tillgång till området

A-aktören har en förmåga och ett behov av att växla mellan det prokriminella och det legala normsystemet. A-aktörens drivkraft är stor ekonomisk vinning, men med mindre risk. Vissa av dessa aktörer har även ambitionen att växla över till den legala ekonomin och skapa en (skenbar) distans till det kriminella livet. A-aktören har en strategisk roll och organiserar den kriminella verksamheten. Rollen innebär att vara möjliggörare mellan tillgång och efterfrågan och att dra nytta av den kriminella verksamheten. De är ofta de äldsta i den kriminella strukturen och har en låg exponering i boendemiljön. De är

⁶ Anderson. E. (1999): Code of the street, s. 33, definierar det som "a set of informal rules governing interpersonal public behavior, particularly violence... [which provide] a rationale allowing those who are inclined to aggression to precipitate violent encounters in an approved way".

⁷ Se vidare i Gerell, Hallin & Nilvall (2020): Att vända utvecklingen, s 111 ff.

förankrade i och har tillgång till området genom att de bor där eller har växt upp i området, eller att de på annat sätt getts tillgång (access) till området.

B - Ledande och tongivande utförare i området

B-aktörerna upprätthåller de prokriminella normerna hos aktörer i C- och D-kategorin och uppvisar själva prokriminella attityder och värderingar genom beteende gentemot både andra kriminella och exempelvis polisen. De ser den kriminella verksamheten som deras huvudsakliga sysselsättning. Drivkraften hos B-aktören är stor ekonomisk vinning och att upprätthålla sin identitet och våldskapital. De styr, leder och utför och kan liknas vid en platschef i området. De bevakar de kriminella intressena samt genomför och kontrollerar den kriminella verksamheten i området. De är ofta lite äldre med högt risktagande och genomför sprängningar, skjutningar och andra våldsbrott samt exempelvis stölder, rån och utpressning.

C - Utförare av uppdrag i området

C-aktörerna har införlivat och anammat de prokriminella normerna och visar detta genom attityder och beteenden gentemot andra och lär ut och införlivar dessa hos aktörer i D-kategorin. Drivkraften hos C-aktören är att bevisa sin roll i den kriminella verksamheten och kan rekrytera till D-kategorin för att göra karriär. De är delaktiga i den kriminella verksamheten och utför uppgifter från de äldre kriminella, såsom narkotikaförsäljning. De genomför i perioder stenkastning, fritagning, upplopp och andra fenomen kopplat till social oro samt genomför bötnings, hot och våld och annan verksamhet som stödjer den organiserade kriminaliteten. C-aktörerna är ofta yngre personer som är synliga i området, agerar ibland kollektivt och anammar ett revirbeteende. De sluter ofta upp när polisen kommer till området. Har ibland personer under sig, främst ur D-kategorin, som de kan förmå att utföra olika tjänster och uppdrag.

D - Riskgruppen för ihållande kriminalitet i området

D-aktörerna känner till de prokriminella normerna och attraheras av dem. De kan ha uppvisat oönskade beteenden eller begått brott tidigare, exempelvis tillsammans med kompisar, utan att vara knuten till den kriminella verksamheten i området. Beteendet indikerar prokriminella värderingar. Drivkraften för dessa personer är sprungen ur otrygghet och sämre livsvillkor, vilket drar dessa unga till kriminalitet. De har ofta ett behov av att finna en identitet och ser ibland de äldre kriminella i området som förebilder. De observerar och interagerar med personer involverade i den kriminella verksamheten. De kan också ses som rekryteringsbasen för den kriminella verksamheten och kan vara på väg att involveras eller rekryteras till den kriminella verksamheten i området. De kan vidare agera på uppdrag, ofta från C-aktörer, genom att exempelvis agera vaktpost och meddela när polisen kommer till området, eller

förvara eller leverera narkotika till olika platser. De rekryterar inte, då de själva utgör rekryteringsbasen. De är oftast de yngsta i den kriminella strukturen, ibland yngre barn, som vistas i miljöer där äldre kriminella finns. De har ofta ett normbrytande kriminellt beteende och är mottagliga för rekrytering till kriminalitet och nätverk. Många är redan en del av den organiserade kriminaliteten och är misstänkta för och har dömts för brott. De har en hög exponering i boendemiljön och driver ofta omkring i området och samlas snabbt vid händelser.