

# Våldsbrott i nära relationer och sexualbrott mot vuxna

- En gemensam granskning av polisens och  
åklagarens handläggning

Granskningsrapport 2019, dnr A252.474/2018  
Polismyndigheten, NOA Utvecklingscentrum Väst  
Tillsynsrapport 2019:1  
Åklagarmyndigheten, Utvecklingscentrum Göteborg  
Februari 2019



# Innehållsförteckning

1	Sammanfattning och beslut.....	5
1.1	Sammanfattning.....	5
1.2	Beslut .....	7
2	Bakgrund och syfte.....	8
2.1	Bakgrund .....	8
2.2	Syfte .....	9
2.3	Hur har vi gått tillväga?.....	9
2.3.1	Urval.....	9
2.3.1	Inkomna och avslutade brottsmisstankar under den period som granskningen avsett.....	10
2.3.2	Genomförandet av granskningen .....	11
2.4	De granskade åklagarkamrarna och polisområdena– organisation och samverkan .....	12
2.4.1	Eskilstuna åklagarkammare och Polisområde Södermanland.....	12
2.4.2	Åklagarkammaren i Kalmar och Polisområde Kalmar Kronoberg.....	13
2.4.3	Åklagarkammaren i Falun och Polisområde Dalarna .....	14
2.4.4	Göteborgs åklagarkammare och Polisområde Storgöteborg .....	15
2.4.5	Åklagarkammaren i Luleå och Polisområde Norrbotten ..	17
2.4.6	Västerorts åklagarkammare och Polisområde Stockholm Nord .....	18
3	Kvalitetsutveckling inom Åklagarmyndigheten och Polismyndigheten ..	21
3.1	Det gemensamma metodstödet Ett utvecklat bästa arbetssätt ....	21
4	Särskilt om granskningen av sexualbrott – iakttagelser och synpunkter.....	23
4.1	Allmänt .....	23
4.1.1	Tabellernas uppbyggnad.....	23
4.1.2	Handläggningstider .....	23
4.2	Inledning av ärendet.....	24
4.2.1	Hur har ärendet inletts hos polis respektive åklagare? ....	24
4.2.2	Personerna i ärendet och deras bekantskap med varandra ..	25
4.2.3	Tid från senaste brottstillfället till anmälan .....	28
4.3	Förundersökningen.....	29
4.3.1	Ledningen av förundersökningen.....	29

4.3.2	Kompetens och erfarenhet hos utredare och förundersökningsledare .....	30
4.4	Förundersökningsåtgärder – målsägande .....	30
4.4.1	Målsägandebiträde .....	30
4.4.2	Förhör med målsäganden .....	31
4.4.3	Har de inledande målsägandeförhören följt checklistan i Ett utvecklat bästa arbetssätt? .....	34
4.4.4	Målsägande som inte vill medverka .....	34
4.5	Förundersökningsåtgärder – misstänkt .....	35
4.5.1	Förhör med misstänkt .....	35
4.5.2	Försvarare .....	35
4.6	Undersökning av brottsplatsen och andra inledande förundersökningsåtgärder .....	36
4.6.1	Polisens förstahandsåtgärder och åklagarens inledande direktiv .....	36
4.7	Skadedokumentation, spårsäkring och vittnen .....	37
4.7.1	Dokumentation av målsägandens skador/avsaknad av skador .....	37
4.7.2	Dokumentation av misstänkts skador/avsaknad av skador ..	38
4.7.3	Användning av spårsäkringssats .....	39
4.7.4	Brottsplatsundersökning, spårsäkring i övrigt och analys av spår .....	40
4.7.5	Vittnen och övrig bevisning.....	42
4.8	Tvångsmedel.....	43
4.8.1	Har personella tvångsmedel använts? Vilken typ och hur lång varaktighet? .....	43
4.9	Avslutning av ärendet .....	44
4.9.1	Typ av beslut i ärendet och motivering av nedlagda beslut. ....	44
4.9.2	Beslutsmotivering.....	44
4.9.3	Åtal, bevisning och dom.....	45
5	Särskilt om granskningen av brott i nära relation – iakttagelser och synpunkter .....	47
5.1	Allmänt .....	47
5.1.1	Tabellernas uppbyggnad.....	47
5.1.2	Handläggningstider .....	47
5.2	Inledning av ärendet.....	48
5.2.1	Hur har ärendet inletts hos polis respektive åklagare? ....	49
5.2.2	Personerna i ärendet och deras bekantskap med varandra ..	49

5.2.3	Tid från senaste brottstillfället till anmälan .....	50
5.3	Förundersökningen.....	51
5.3.1	Ledningen av förundersökningen.....	51
5.3.2	Kompetens och erfarenhet hos utredare och förundersökningsledare .....	51
5.4	Förundersökningsåtgärder – målsägande .....	52
5.4.1	Målsägandebiträde .....	52
5.4.2	Förhör med målsägande .....	54
5.4.3	Har de inledande målsägandeförhören följt checklistan i Ett utvecklat bästa arbetssätt? .....	56
5.4.4	Målsägande som inte vill medverka .....	57
5.5	Förundersökningsåtgärder – misstänkt.....	57
5.5.1	Förhör med misstänkt .....	57
5.5.2	Försvarare .....	58
5.6	Undersökning av brottsplatsen och andra inledande förundersökningsåtgärder .....	58
5.6.1	Polisens förstahandsåtgärder och åklagarens inledande direktiv .....	58
5.7	Skadedokumentation, spårsäkring och vittnen .....	59
5.7.1	Dokumentation av målsägandens skador/avsaknad av skador .....	59
5.7.2	Dokumentation av misstänkts skador/avsaknad av skador ..	60
5.7.3	Brottsplatsundersökning, spårsäkring och analys .....	61
5.7.4	Vittnen och övrig bevisning.....	61
5.8	Tvångsmedel.....	62
5.8.1	Har personella tvångsmedel använts?.....	62
5.9	Avslutning av ärendet .....	64
5.9.1	Beslut och beslutsmotivering.....	64
5.9.2	Åtal, bevisning och dom.....	65
6	Sammanfattande iakttagelser och slutsatser .....	67
6.1	Sammanfattande iakttagelser av granskningen .....	67
6.2	Slutsatser av iakttagelserna .....	69

# 1 Sammanfattning och beslut

## 1.1 Sammanfattning

Åklagarmyndigheten, Utvecklingscentrum Göteborg har i samarbete med Polismyndigheten, NOA, Utvecklingscentrum Väst genomfört en granskning inom området våld i nära relationer och sexualbrott, vuxna.

Ett viktigt syfte med granskningen, som för Utvecklingscentrum Göteborg haft formen av tematisk tillsyn, har varit att ge svar på om handläggningen motsvarar de krav som kan ställas, om det finns systematiska brister i arbetet och att försöka klargöra bakgrunden till skillnader i lagföringsandelar mellan åklagarkammare.

För Polismyndigheten, Utvecklingscentrum Väst har granskningen syftat till att ur ett lärande perspektiv identifiera och analysera eventuella brister och se om det finns behov av att vidta åtgärder.

Sex polisområden och åklagarkammare har ingått i tillsynen som genomförts genom aktgranskning där cirka 600 brottsmisstankar följts från inledande till avslutande åtgärder.

Projektgruppen redogör för de iakttagelser som gjorts i granskningen i avsnitt 6.1. De viktigaste iakttagelserna kan sammanfattas enligt följande.

- Tiden mellan brottstillfälle och anmälan är i regel kort. Polisen åker ofta direkt till brottsplatsen och åklagarinträde sker förhållandevis snabbt.
- De polisledda utredningarna om våldtäkt som ingått i granskningen har i regel utretts i tillräcklig omfattning och det har varit riktigt att inte lätta in dem till åklagare.
- Polisens inledande utredningsåtgärder håller ofta så god kvalitet att de kan ligga till grund för den fortsatta utredningen.
- En låg andel av de inledande förhören filmas och få brottsplatser dokumenteras med foto eller film. Skador/frånvaron av skador på misstänkt dokumenteras sällan.
- Tvångsmedel används i förhållandevis låg utsträckning och, i förekommande fall, under kort tid.
- En förhållandevis låg andel av sexualbrottsärendena lottas in till åklagare via jour.

- Många av de inledande direktiven från åklagaren har varit kortfattade med innebörden "hör målsäganden på nytt med biträde".
- Framställan om målsägandebiträde görs förhållandevis sällan och sent i utredningen.
- Få utredningar har lett fram till väckta åtal. Vid flera kammare hade de åtal som väckts i samtliga fall lett till fällande dom.
- Polis och åklagare i de polisområden och på de kamrarna med högst lagföringsandelar arbetar i högre utsträckning efter metodstödet Ett utvecklat bästa arbetssätt än övriga.

Sammanfattningsvis vill projektgruppen framhålla två huvudsakliga och övergripande slutsatser i anledning av granskningen.

- De kammare och polisområden som i högre utsträckning arbetar efter metodstödet Ett utvecklat bästa arbetssätt har också en högre lagföringsandel över tid.
- Stöd och uttalat intresse från kammar- och polisedning för brottstyperna och kvaliteten i utredningsresultatet är av avgörande betydelse. Att polis- och kammarledning gör samma prioriteringar, tillskjuter resurser och har en bra samverkan är nödvändigt för att nå goda lagföringsresultat.

## 1.2 Beslut

Polismyndigheten, NOA, Utvecklingscentrum Väst överlämnar rapporten till polisregionchefer och polisområdeschefer samt Åklagarmyndigheten, Utvecklingscentrum Göteborg till områdeschefer och kammarchefer med rekommendationen att

- Fortsätta insatserna för att införa metodstödet Ett utvecklat bästa arbetssätt genom att fortsätta att informera och utbilda sina medarbetare, utveckla sina respektive organisationer och utveckla gemensamma rutiner.

Vidare överlämnas rapporten till Polismyndigheten, Nationella operativa avdelningen och Åklagarmyndigheten, Huvudkontoret, it-avdelningen med rekommendationen att

- Vid utveckling av Polisens och Åklagarmyndighetens it-stöd säkerställa att rutiner och mallar i dessa ger stöd för att arbeta i enlighet med metodstödet.

Utvecklingscentrum Göteborg överlämnar vidare rapporten till områdeschefer och kammarchefer samt till Utbildningscentrum för överväganden av vilka åtgärder som iakttagelserna och slutsatserna att åklagarnas bevisvärdering vid flertalet granskade åklagarkammare framstår som påtagligt försiktig bör medföra.

Utvecklingscentrum Göteborg har, bland annat i anledning av iakttagelserna under granskningen, beslutat att bjuda in Polismyndigheten till ett projekt med syfte att ta fram en för polis och åklagare gemensam enhetlig rutin för att säkerställa att framställningar om målsägandebiträde handläggs med den skyndsamhet som krävs enligt lagstiftningen (Utvecklingscentrumens verksamhetsplan 2019, B 7).

## 2 Bakgrund och syfte

### 2.1 Bakgrund

Uppdraget för Åklagarmyndigheten är att verksamheten ska vara lagenlig, förutsebar och enhetlig samt bedrivs effektivt med hög kvalitet.

Under 2017 genomförde Utvecklingscentrum Göteborg en förstudie avseende handläggning av våldtäktsbrott<sup>1</sup> vilken bland annat visade på risk för brister i hanteringen av framställningar om målsägandebiträde. Bland annat visade förstudien att unga målsägande i lägre utsträckning än vad som gällde för vuxna målsägande fick målsägandebiträden förordnade för sig.

Sammanfattningsvis utmynnade förstudien i slutsatserna att granskningsresultaten i stor utsträckning framstod som likartade vid en jämförelse med Utvecklingscentrum Göteborgs tillsynsrapport 2012:4 Våldtäkt mot vuxen – kvaliteten i den brottsutredande verksamheten. Förstudien utmynnade i bedömningen att det fanns skäl för Åklagarmyndigheten att genomföra en tematisk tillsyn av handläggningen av våldtäktsärenden.

Under 2018 handlade Utvecklingscentrum Göteborg 185 överprövningsärenden som avsåg våldtäkt. I 19 % av ärendena beslöt överåklagare att ändra åklagarens beslut och återuppta förundersökningen vilket är klart över genomsnittet för överprövningsärenden. Överprövningsärenden avseende misshandel mot person över 15 år omfattar alla typer av misshandelsärenden, inklusive våld i nära relation. Det försvårar möjligheten att göra en samlad analys av hur ändringsstatistiken på området grov fridskränkning, grov kvinnofridskränkning, olaga förföljelse och misshandel i nära relation ser ut eftersom ärendena inte kan särskiljas. En vanlig iakttagelse är dock att det ofta förekommer felaktig hantering av brottsmisstankar och brottstider samt brister i beslutsunderlaget.

Överåklagaren för samordning och analys har i två analyser under 2017 konstaterat att det finns skillnader i lagföringsandel mellan olika åklagarkammare och att lagföringsnivån för våldtäkt över tid har sjunkit till 13 procent i september 2017. För våld i nära relation har lagföringsandelen utvecklats på motsvarande sätt sjunkit till 18 procent i september 2017. Av analyserna framgår att det finns enskilda kammare som över tid har stabilt bättre respektive sämre resultat i förhållande till riksgenomsnittet.<sup>2</sup>

---

<sup>1</sup> Våldtäkt - tvångsmedelsanvändningen vid misstanke om våldtäkt. Tillsynsrapport 2017:2, november 2017.

<sup>2</sup> Åklagarmyndigheten, Överåklagaren för samordning och analys, Snabbanalys 2017:1 och Snabbanalys 2017:12.



Mot bakgrund av iakttagelser i överprövningsärenden och uppföljningar av implementeringen av arbetsmetoden Ett utvecklat bästa arbetssätt inom Åklagarmyndigheten gjordes bedömningen att det fanns skäl för Åklagarmyndigheten att genomföra en tematisk tillsyn av handläggningen även av våldsbrott i nära relation (vuxna).

Den snabbanalys som redovisades i november 2018 visar att trenden har hållit i sig samtidigt som det har skett en ökning av antalet inkomna brottsmisstankar. I november 2018 stod vissa sexualbrott för 6 % och våld i nära relation för 8 % av det totala antalet inkomna brottsmisstankarna till Åklagarmyndigheten. Balanserna har fortsatt att öka.<sup>3</sup>

## 2.2 Syfte

Enligt Åklagarmyndighetens verksamhetsplan 2018 ska en tematisk tillsyn genomföras för att följa upp målen om lagenlighet, förutsebarhet och enhetlighet inom området våld i nära relationer och sexualbrott samt för att klarlägga bakgrunden till skillnaderna i lagföringsandelar mellan åklagarkammare. Granskningen ska enligt beslutet genomföras i samarbete med Polismyndigheten.

Ett ytterligare syfte var för Åklagarmyndighetens del att få underlag för att analysera om utvecklade metodstöd, riktlinjer m.m. har medfört en förbättrad kvalitet och ökad lagföring. Analysen skulle också omfatta hur handläggningen påverkas av att ärendet har initierats hos åklagare under jourtid.

Den tematiska tillsynen är avsedd att utmynna i slutsatser om det finns behov av att vidta åtgärder inom Åklagarmyndigheten och i förekommande fall vilka åtgärder som bör vidtas.

Polismyndigheten, NOA, Utvecklingscentrum Väst har medverkat i granskningen i syfte att utifrån givna ramar lyfta polisens möjlighet att i samverkan med Åklagarmyndigheten utreda brott i nära relationer och sexualbrott. Vidare syftar granskningen för polisens del till att ur ett lärande perspektiv identifiera och analysera eventuella brister och se om det finns behov av att vidta åtgärder.

## 2.3 Hur har vi gått tillväga?

### 2.3.1 Urval

Ett slumpmässigt urval har gjorts av brottsmisstankar som avslutats genom beslut om åtal eller nedläggningsbeslut under tidsperioden den 1 oktober

---

<sup>3</sup> Åklagarmyndigheten, Överåklagaren för samordning och analys, Snabbanalys 2018:10.

2017 till den 31 mars 2018<sup>4</sup>. Varje brottsmisstanke har följts från inledande åtgärder till beslut eller dom. Samtliga handlingar från Cåbra och DurTvå i ärendet som avsett den aktuella brottsmisstanken har granskats. Granskarna har även haft elektronisk tillgång till både Cåbra och DurTvå.

Granskningen har avsett sammanlagt 664 brottsmisstankar i ett nästan lika stort antal ärenden. Undantagsvis har det förekommit att flera brottsmisstankar i ett och samma ärende har granskats. Av de granskade brottsmisstankarna har 612 varit åklagarledda förundersökningar och 52 polisleda förundersökningar i sexualbrott. Av de åklagarledda förundersökningarna har 214 avsett sexualbrott och 398 har avsett brott i nära relation.

Granskningen av sexualbrott har avsett våldtäkt (även mindre grovt- och grovt brott) sexuellt tvång och utnyttjande av person i beroendeställning. Andra typer av sexualbrott så som exempelvis sexuellt ofredande och köp av sexuell tjänst har inte ingått i granskningen. Granskningen av brott i nära relation har avsett grov kvinnofridskränkning, grov fridskränkning, misshandel i nära relation (även ringa- och grovt brott) och olaga förföljelse. Andra typer av brott som utövats i nära relation har inte ingått i granskningen.

I granskningen har sex åklagarkammare och motsvarande Polisområden fördelade över landet och av olika storlek med olika lagföringsresultat ingått. Vid urvalet har bland annat rapporterna Snabbanalys 2017:1 och 2017:10 varit vägledande.

### **2.3.1 Inkomna och avslutade brottsmisstankar under den period som granskningen avsett**

Hur stor andel av det totala antalet brottsmisstankar som avslutats under granskningsperioden som ingått i granskningen skiljer sig åt mellan kamrarna beroende på kammarens storlek. Det har i några fall varit nödvändigt att granska samtliga brottsmisstankar vid kammaren för att få ett tillräckligt statistiskt underlag för att kunna göra jämförelser och dra slutsatser. Vid de större kamrarna har det däremot varit möjligt att få fram ett tillräckligt antal brottsmisstankar genom att göra ett slumpmässigt urval. Vid exempelvis Åklagarkammaren i Eskilstuna granskades i stort sett samtliga brottsmisstankar avseende sexualbrott som avslutats inom perioden, medan andelen för Västerorts åklagarkammare utgjorde mindre än hälften.

---

<sup>4</sup> Urvalet har med ledning av angivna kriterier slumpats fram av Åklagarmyndighetens statistikavdelning.

Tabell 1. Inkomna, avgjorda samt antal granskade brottsmisstankar i sexualbrott under aktuell period.

Kammare	Inkomna brottsmisstankar	Avgjorda brottsmisstankar	Antal brottsmisstankar som ingått i granskningen
Västerort	132	116	39
Eskilstuna	29	32	29
Kalmar	45	36	28
Göteborg	183	143	39
Falun	61	57	40
Luleå	47	64	40
<b>Summa</b>	<b>497</b>	<b>448</b>	<b>215</b>

Tabell 2. Inkomna, avgjorda samt antal granskade brottsmisstankar i brott i nära relation under aktuell period.

Kammare	Inkomna brottsmisstankar	Avgjorda brottsmisstankar	Antal brottsmisstankar som ingått i granskningen
Västerort	496	511	63
Eskilstuna	113	116	77
Kalmar	167	137	71
Göteborg	622	520	62
Falun	201	210	63
Luleå	190	170	62
<b>Summa</b>	<b>1789</b>	<b>1664</b>	<b>398</b>

\*Med avgjord brottsmisstanke avses i tabellen brottsmisstanke som avslutats genom nedlagd förundersökning, beslut att väcka åtal, beslut att inte väcka åtal, strafföreläggande eller åtalsunderlåtelse

### 2.3.2 Genomförandet av granskningen

De berörda polisområdena och åklagarkamrarna har inför tillsynsbesöket ombetts att skriva ut de fysiska akterna avseende de brottsmisstankar som granskats. Kamrarna och polisområdena har varit hjälpsamma och på olika sätt underlättat granskningsarbetet.

Det har i allmänhet rått god ordning i akterna och det kan konstateras att myndighetens rutiner för diarieföring i allt väsentligt följs. De brister som förekommit har på samma sätt som vid tidigare granskningar och vid iakttagelser i överprövningsverksamheten inom Åklagarmyndigheten främst hänfört sig till felaktigt registrerade brottsmisstankar och brottstider.

En elektronisk mall har tagits fram för granskningen av de enskilda ärendena. Mallen har bestått av följande huvudområden.

- Brottstyp
- Inledning av ärendet

- Beslut
- Inblandade personer
- Tid för anmälan och tid för första förhör
- Målsägandebiträde och förhör
- Initiala utredningsåtgärder
- Skadedokumentation
- Analys och rättsintyg
- Tvångsmedel
- Relevanta utredningsåtgärder
- Bedömning av slutligt beslut i ärendet
- Åtal och dom

Vid besöket har kammar- och polisleddning intervjuats om arbetsformer och samarbete när det gäller sexualbrott och brott i nära relation.

Efter avslutad granskning har ett möte för återkoppling och information om preliminära iakttagelser hållits med all för dagen tillgänglig personal vid kammaren.

## 2.4 De granskade åklagarkammarna och polisområdena– organisation och samverkan

### 2.4.1 Eskilstuna åklagarkammare och Polisområde Södermanland

*Eskilstuna åklagarkammare (uppgifterna har lämnats av kammarchefen vid intervju)*

Vid Eskilstuna åklagarkammare arbetade vid granskningstillfället 15 åklagare, varav tre var föräldralediga.

En grupp om fem mer erfarna åklagare arbetar särskilt med brott i nära relation och sexualbrott. Relationsvåldsspecialisten arbetar i stor utsträckning med relationsvåld och sexualbrott i nära relation och har även samordningsansvaret för relationsvåldsärenden.

Tre av de åklagare som arbetar med de ärendetyper som omfattas av granskningen är specialister och har gått de flesta utbildningar som finns på området.

Kammaren har ännu inte fullt ut infört Ett utvecklat bästa arbetssätt.

Två gånger om året hålls FU-ledarmöten mellan kammaren och polisen. Kammarchefen har också utrednings-/lagföringsmöten med polisens områdeschef och Utredningssektionschefen samt lokapolisområdescheferna. Arbetet med brott i närrelation är ett av de områden som fungerar bättre och bättre vad avser samarbetet mellan åklagare och polis. Det upplevs dock som att polisen saknar tillräckliga resurser i jourverksamheten. De

sexualbrott som hamnar hos grova brott prioriteras ofta ner till följd av andra grova brott.

*Polisområde Södermanland (uppgifterna har lämnats av representanter för Polisområde Södermanland vid intervju)*

Polisområdet omfattar Eskilstuna och Nyköping. På enheten för grova brott i Eskilstuna arbetade vid granskningstillfället nio personer och på enheten för brott i nära relation elva personer vid granskningstillfället.

Bemanningen upplevs av polisedningen som otillräcklig i förhållande till inflödet och arbetsbelastningen. På brott i nära relation finns en förundersökningsledare, men merparten av ärendena är åklagarledda. Motsvarande grupper som i Eskilstuna finns också i Nyköping.

Dödligt våld i nära relation utreds på enheten för grova brott, men i övrigt följer man brottskatalogen.

Checklistorna från Ett utvecklat bästa arbetsätt lärs ut till alla aspiranter och checklistor och rutiner ingår i introduktionen för nya medarbetare. Ett eget regionalt utvecklingsarbete har bedrivits och en egen checklista har utarbetats för överfallsvåldtäkter.

När det gäller samarbetet med åklagarna så upplever man nog att de har tillräckliga resurser, men är belastade. Åklagarna är inte aktiva som förundersökningsledare, man önskar mer operativa åklagare. På strategisk nivå fungerar samarbetet med åklagarkammaren bra.

#### **2.4.2 Åklagarkammaren i Kalmar och Polisområde Kalmar Kronoberg**

*Åklagarkammaren i Kalmar (uppgifterna har lämnats av kammarchefen vid intervju)*

Vid åklagarkammaren i Kalmar arbetade vid granskningstillfället 16 åklagare, samtliga kammaråklagare, varav en var föräldraledig.

På kammaren finns ett relationsvåldsteam där två åklagare arbetar med barnärenden och tre åklagare med våld mot vuxna i nära relation. De åklagare som arbetar med våld mot vuxna i nära relation hanterar även alla våldtäkter, oavsett relation eller inte. Åklagarna gör själva framställningar om förordnanden av målsägandebiträden och försvarare.

Kammaren har, så långt det låtit sig göras, infört Ett utvecklat bästa arbetsätt. Relationsvåldsspecialisten på kammaren har varit behjälplig med utbildningsinsatser om arbetsättet för polisen.

Kammarledningen har samverkarkansmöten med polisedningen två gånger per termin. Relationsvåldsspecialisten träffar relationsbrottsteamet hos polisen regelbundet. Samarbetet med polisen fungerar bra men det upplevs

som relativt svårt att "få ut" saker i polisorganisationen. Från åklagarhåll propagerar man för muntliga föredragningar för att förhindra att ärenden blir allt för gamla.

*Polisområde Kalmar Kronoberg (uppgifterna har lämnats av representanter för Polisområde Kalmar Kronoberg vid intervju)*

Enheten för brott i nära relation bestod vid granskningstillfället av tolv medarbetare inklusive chefer och enheten för grova brott av nio medarbetare inklusive chefer (utredare och analytiker). Det finns också ett kombinerat brott i nära relation- grova brottsgrupp i Västervik som bestod av elva medarbetare inklusive chefer.

Polisledningen upplever att det råder personalbrist.

Våldtäkter utreds av enheten för grova brott. Brott i nära relation utredes inte mord och mordförsök utan sådana ärenden utreds på grova brott även om de utgör relationsbrott. På grund av hård arbetsbelastning har brott i nära relation fått låna ut personal till grova brott. Innan omorganisationen låg alla sexualbrott på brott i nära relation, även överfallsvåldtäkterna.

Ett utvecklat bästa arbetssätt används för det mesta.

Det finns möten på chefsnivå mellan åklagarmyndigheten och polisen. Man upplever att det är högt i tak på mötena. Man har inga uttalade generella direktiv men en tyst överenskommelse om att påbörja förundersökningen. Återkopplingen från åklagarna varierar. Åklagarna är mycket nere hos polisen och det upplevs som en fördel att man sitter i samma hus.

### **2.4.3 Åklagarkammaren i Falun och Polisområde Dalarna**

*Åklagarkammaren i Falun (uppgifterna har lämnats av kammarledningen vid intervju)*

Vid åklagarkammaren i Falun arbetade vid granskningstillfället 21 åklagare, varav tre var sjukskrivna eller tjänstlediga.

Bemanningen på åklagarkammaren upplevs inte som tillräcklig, framförallt på grund av att man under en period lidit brist på mer erfarna åklagare.

På kammaren finns ett relationsvåldsteam som i huvudsak arbetar med brott mot barn. Därutöver handlägger teamet ärenden som rör brott i nära relation, vuxna. De som arbetar i teamet handlägger emellertid inte fler ärenden om brott i nära relation än de andra åklagarna. Samtliga åklagare på kammaren hanterar alltså brott i nära relation mellan vuxna. Anledningen till att man valt ett sådant arbetssätt är framförallt att de flesta av medarbetarna gärna vill handlägga den här typen av ärenden och för att tillgodose önskemålen fördelas de på samtliga åklagare. Det finns ett stort engagemang för ärendetypen på kammaren.

Administratörerna hanterar framställningar om målsägandebiträde och offentlig försvarare.

Kammaren har infört Ett utvecklat bästa arbetssätt. Relationsvårdsspecialisten har gått igenom arbetssättet vid flera tillfällen och kammarledningen uppmuntrar medarbetarna att använda sig av det. Man har försökt arbeta mycket med tidiga förordnanden av målsägandebiträden och att förhör med målsäganden ska hållas inom 14 dagar. Det upplevs av kammarledningen som att det finns ett intresse av att utreda ärenden även för det fall målsäganden inte vill medverka.

Polisens resurser upplevs som tillräckliga och utredarna är engagerade och skickliga. Det finns inga lokala överenskommelser eller rutiner mellan polis och åklagare kring BINR- eller sexualbrottsärenden förutom att såväl åklagare som polis följer Ett utvecklat bästa arbetssätt.

*Polisområde Dalarna (uppgifterna har lämnats av representanter för Polisområde Dalarna vid intervju)*

Grova brott hade vid granskningstillfället en grupp om cirka 15 personer. Brott i nära relation hade tio till tolv vuxenutredare och en barngrupp om tio personer som hanterar ärenden med personer mellan 0-18 år.

Polisområdet täcker 60 mil och det är långa avstånd. För att klara uppdraget skulle fler resurser behövas.

Grova brott är tungt belastade av mord och mordförsök och det är svårt att hinna med våldtäkter som därför läggs ut på lokalpolisområden (LPO). Nackdelen är att det saknas rätt kunskap att hantera våldtäkterna där och dessutom får LPO lägga sina egna ärenden i balans för att kunna hantera inflödet.

Vuxengruppen på brott i nära relation är duktiga och har bra arbetsmetodik. Ledarskapet är bra och det är lätt att rekrytera. Det uttalade målet är att bli bäst på området.

Brottskatalogen följs, förutom att grova brott hanterar allt dödligt våld. I delar av organisationen arbetar man efter Ett utvecklat bästa arbetssätt.

Man upplever att vissa åklagare svarar med vändande post, och i andra fall får man vänta. Det kan göra arbetet tungrovt. Det är bättre att ringa för då får man snabbare återkoppling. Man försöker hitta bättre samverkansmetoder mellan åklagarkammaren och polisen för att undvika "stopp i maskineriet". Samverkan sker på olika nivåer, två till tre gånger per år på ledningsnivå.

#### **2.4.4 Göteborgs åklagarkammare och Polisområde Storgöteborg**

*Göteborgs åklagarkammare (uppgifterna har lämnats av kammarledningen vid intervju)*

Vid Göteborgs åklagarkammare arbetade vid granskningstillfället 54 åklagare. En åklagare var föräldraledig.

På kammaren finns ett väl fungerande relationsvåldsteam bestående av elva åklagare, varav sex är kammaråklagare och fem under utbildning.

Att kammaren valt att arbeta enligt den angivna organisationsformen beror framförallt på ärendeinströmningen och polisens organisation. Syftet är att samla och utveckla kompetensen för dessa typer av ärenden. De åklagare som är under utbildning roterar mellan de olika teamen för att lära sig att arbeta med samtliga ärendetyper. En fördel med att organisera sig i team är att det skapar en samhörighetskänsla som annars kan vara svår att uppnå på en stor kammare.

Huvudregeln är att åklagarna ska kunna ge i uppdrag åt administratörerna att göra framställan om förordnande av målsägandebiträde och försvarare.

Kammaren har, så långt det låtit sig göras, infört ett utvecklat bästa arbetssätt. Ett utbildningspaket om de lagändringar beträffande sexualbrott och målsägandebiträde som trätt i kraft under sommaren 2018 är planerat tillsammans med polisen.

Samverkan mellan polis och åklagare sker på alla nivåer. Samverkan kring brott i nära relation beskrivs som välfungerande och väletablerad. I fråga om sexualbrott i icke relation upplevs samarbetet och samverkan som mer sporadiskt.

#### *Polisområde Storgöteborg (uppgifterna har lämnats av representanter för Polisområde Storgöteborg vid intervju)*

Polisen var vid granskningstillfället indelade i fem grupper med en gruppleddare för respektive grupp som arbetar med brott i nära relation. På grova brott arbetade cirka 57 personer och på brott i nära relation 65.

Sexualbrott i nära relation utreds av brott i nära relationsgrupperna. Våldtäkter som inte sker i relation har legat på grova brott, men har i allt högre utsträckning lämnats över till lokalpolisområdena. Det upplevs som att tillräckliga resurser saknas.

Unga poliser roterar på brott i nära relation eftersom det är svårt att rekrytera till grupperna.

Upplevelsen är att spaningsvåldtäkter blir låsta på grund av de orimligt långa handläggningstiderna på NFC. Det upplevs som att "Metoo-rörelsen" har haft betydelse för inflödet.

Bemanningen på brott i nära relation upplevs inte som tillräcklig och hög personalomsättning är ett stort problem. Den höga omsättningen av åklagare innebär dessutom fler direktiv. Dödligt våld i relation har tillkommit och möjligen hade en grupp till behövts.



Personalbrist gör det svårt att arbeta utifrån Ett utvecklat bästa arbetssätt. Åklagarmyndigheten har inte tillräckliga resurser och ofta får polisen vänta länge på direktiv.

#### 2.4.5 Åklagarkammaren i Luleå och Polisområde Norrbotten

*Åklagarkammaren i Luleå (uppgifterna har lämnats av kammarchefen vid intervju)*

Vid åklagarkammaren i Luleå arbetade vid granskningstillfället tolv åklagare.

På kammaren finns en relationsvårdsgrupp som handlägger åklagarledda förundersökningar angående relationsvåld, brott mot barn och sexualbrott samt kontaktförbudsärenden. Fyra åklagare arbetar särskilt med brott i nära relation. Dessa särskilt utsedda åklagare hanterar i regel de lite mer komplicerade ärendena. Ärenden av enklare karaktär fördelas på samtliga åklagare på kammaren eftersom ärendetypen utgör en så stor del av antalet inkomna ärenden.

Administratörerna skickar in framställan om förordnande av målsägandebiträde efter att ha fått en uppgift i Cåbra från åklagaren eller mejl från polisen.

Anledningen till att kammaren valt denna organisationsform är att man velat öka spetskompetensen på dessa områden för att på så sätt öka lagföringen. Efter att organisationsformen införts har kvaliteten på åklagararbetet ökat, vilket medfört en högre arbetstillfredsställelse och större engagemang.

Relationsvårdsåklagarna är väl medvetna om innebörden av Ett utvecklat bästa arbetssätt och försöker att arbeta efter rekommendationerna.

Samverkan mellan polis och åklagare upplevs som mycket positiv. Polis och åklagare sitter i samma hus vilket medför att samverkan kan ske informellt och regelbundet. Samverkan förekommer friktionslöst på alla nivåer. Det enda som upplevs som en svårighet är att nå ut med budskap i hela polisorganisationen. Relationsvårdsspecialisten och en annan åklagare har genomfört en omfattande utbildning för polisen - även IGV - om hur man ska arbeta hela vägen i relationsvårdsbrott och barnärenden.

*Polisområde Norrbotten (uppgifterna har lämnats av representanter för Polisområde Norrbotten vid intervju)*

På Polisområdet finns en utredningssektion som består av sex grupper. Två grupper arbetar med brott i nära relation, en grupp med grova brott, en spaningsgrupp, två jourutredningsgrupper och en bedrägerigrupp.

Brott i nära relation, grupp 1, består av en gruppchef och sex utredare som arbetar med brott mot barn, en av utredarna är placerad i Boden, övriga arbetar i Luleå. Grupp 2 är lika många och arbetar med brott mot vuxna

målsägande. I barngruppen är två medarbetare långtidssjukskrivna och i den andra gruppen pågår tillsättningsförfarande eftersom det finns två vakanser.

Gruppen för grova brott består av en gruppchef, sex utredare, en analytiker och en ekonom. Spaningsgruppen utgörs av en gruppchef och sju utredare.

Sexualbrott inom relation och sexualbrott mot barn utreds av brott i nära relation. Överfallsvåldtäkter utreds av grova brott. Övriga våldtäkter (krogar, fester m.m.) utreds oftast av lokalpolisområdet. Eftersom avstånden är betydande blir det många gånger bäst för ärendet.

Initialt får framförallt LPO Norra Lappland handlägga ärenden om brott i nära relation, de prioriteras också vad gäller platser på relationsvåldsutbildningar, men det har varit svårt med intresserade. Övriga LPO hjälper också till och det är sällan problem vad gäller vuxenärenden eller grövre brott. Framförallt på grund av långa restider inom polisområdet upplevs bemanningen som för liten både på brott i nära relation och grova brott.

Regionen har infört Ett utvecklat bästa arbetssätt och ambitionen är att arbetssättet ska användas fullt ut. Frågan följs upp kontinuerligt. Man har haft riktad utbildning av all yttre personal och lagföringsprocenten för brott i nära relation har stigit från 11 till 26 procent på två år.

Åklagarna och polisen samverkar på chefsnivå en gång per månad. Ett mycket bra samtalsklimat med fokus på att lösa upp eventuella knutar.

#### **2.4.6 Västerorts åklagarkammare och Polisområde Stockholm Nord**

*Västerorts åklagarkammare (uppgifterna har lämnats av kammarledningen vid intervju)*

Vid Västerorts åklagarkammare arbetade under granskningsperioden cirka 35 åklagare. Särskilt under den aktuella perioden upplevdes bemanningen som för låg och kammaren fick stöttning av andra kammare.

På kammaren finns ett relationsvåldsteam inom vilket brott i nära relation och sexualbrott av och emot vuxna hanteras. Gruppen leds av en specialiståklagare och består av ytterligare en specialiståklagare, två kammaråklagare och tre assistentåklagare. Assistentåklagarna roterar mellan olika grupper på kammaren. Det kan ha förekommit att någon aspirant ingått i gruppen.

Numera finns en utpekad administratör knuten till gruppen. Det är tänkt att administratören ska, efter direktiv av åklagare, bistå med framställningar om målsägandebiträden och försvarare.

En dag varannan vecka sitter en åklagare från Västerort tillsammans med polisen i Sollentuna för att ytterligare förstärka och förbättra relationerna med utredarna. Syftet är att den åklagaren ska vara rådgivare och bollplank

till polisen samt fatta beslut och ge direktiv i ärenden som tillhör den egna kammaren.

Kammarens ambition är att arbeta efter Ett utvecklat bästa arbetssätt. Relationsvåldsspecialisten har haft i uppdrag att genomföra – och har även genomfört - arbetssättet på kammaren.

Polisen har en grupp för brott i nära relation i Sollentuna. Den ska bestå av 100 poliser men i nuläget består den av 80 poliser. De flesta är relativt oerfarna. Det pågår ett projekt med att lägga brott i nära relation i Rinkeby på LOPO i Rinkeby. Det upplevs inte som om att polisen har tillräckliga resurser.

Samverkan såväl på högsta nivån som på sektionsnivån fungerar utmärkt. Arbetet med påminnelser fungerar också bra, problemet är att få det man kommit överens om att spridas och nå ut i polisens organisation.

#### *Polisområde Stockholm Nord (uppgifterna har lämnats av representanter för Polisområde Stockholm Nord vid intervju)*

Grova brott består av två sektioner med totalt 60 utredare. Uppdelningen är geografisk. Allt dödligt våld hanteras på grova brott, även relationsmorden.

På brott i nära relation har man åtta grupper varav två är inriktade mot barnärenden, fem vuxengrupper samt en grupp som jobbar mot Norrtälje. Man är cirka 85 personer "på papperet" inklusive tillfällig personal. Avdelningen handlägger alla ärenden i relation utom mord, mordförsök och människorov. Två personer har en särskild kompetens inom hedersrelaterade ärenden.

Grova brott prioriterar spaningsmorden. Dessa sker ofta i gängmiljö och är resurskrävande. Det gör att våldtäkter ibland får stå tillbaka. Det behövs mer personal och det är svårt att låna in.

Brott i nära relation har personalbrist. Det är svårt att rekrytera poliser och arbetsplatsen upplevs inte som attraktiv. Rekryteringssvårigheterna bedöms bero på att de grova brotten har högre status, men också på den interna arbetskulturen. Det finns planer på att utreda relationsbrott på lokal nivå i de särskilt utsatta områdena. Det arbetet har inte kommit igång än på grund av att ingen söker tjänsterna.

Man arbetar efter Ett utvecklat bästa arbetssätt. Arbetssättet är väl känt på brott i nära relation, men fungerar sämre i jourverksamheten och bland den yttre personalen. Tillämpningen upplevs som problematisk. Systemet blir överbelastat av de mindre allvarliga brotten och man upplever sig låsta av arbetssättet. Man har därför försökt "mjuka upp" arbetssättet i samarbete med åklagarna. I vissa ärenden av enklare beskaffenhet använder man sig av telefonförhör med målsäganden och informerar om målsägandebiträde i samband med det. På grova brott använder man också checklistorna, men upplever att det kan bli knepigt då det överbelastar systemet.

När det gäller samarbetet med Åklagarmyndigheten så upplever man att varje åklagare har prioritet på just sina egna ärenden, vilket kan göra det besvärligt då man inom polisen prioriterar utifrån ärendena som sådana. På BINR har man en åklagare som kommer över en dag/vecka. Man arbetar utifrån generella direktiv och målsättningen är att målsäganden ska vara hörd inom 7 dagar. Utredarna ska skriva förslag till åtgärder och åklagaren ska svara inom 3 dagar. Det finns samverkan genom gemensamma möten mellan polis och åklagare på chefsnivå.

# 3 Kvalitetsutveckling inom Åklagarmyndigheten och Polismyndigheten

## 3.1 Det gemensamma metodstödet Ett utvecklat bästa arbetsätt

Under år 2009 genomförde Utvecklingscentrum Göteborg en rättslig tematisk tillsyn av handläggningen av våld i nära relation och sexualbrott mot barn och vuxna.<sup>5</sup> I den statistiska analysen av granskningsresultatet kunde fyra framgångsfaktorer identifieras och ytterligare fyra faktorer kunde konstateras samvariera med lagföringsandelen. Av framgångsfaktorerna var det två faktorer som var möjliga att påverka för åklagaren. Det rörde sig om förordnande av målsägandebiträde och användandet av personella tvångsmedel.

Rapporten bildade grund för det metodutvecklingsprojekt som i samarbete med dåvarande Rikspolisstyrelsen genomfördes under tiden 2010 – 20126. Projektet inleddes med utarbetandet av en modell för ett strukturerat arbetsätt och ett antal ”verktyg” i form av olika mallar, rutiner och checklistor m.m. Modellen testades därefter under ett års tid av åklagarkammarna i Helsingborg och Sundsvall i samarbete med Polisområde Nordvästra Skåne och Polismyndigheten i Västernorrland<sup>7</sup>. Arbetsmetoden fick namnet ”Ett bästa arbetsätt”.

Under hösten 2015 genomförde Utvecklingscentrum Göteborg en kartläggning av hur arbetsmetoden ”Ett bästa arbetsätt” tillämpades vid handläggningen av vålds- och sexualbrottsärenden i nära relation och mot barn. Samtliga allmänna åklagarkammare har besvarat en enkät med frågor rörande arbetsmetoden. De svar som lämnats bygger uteslutande på åklagarnas egna uppskattningar om handläggningen och inte på statistik. Svaren visade att användandet av Ett bästa arbetsätt varierade både i vilken utsträckning och i vilka delar av arbetsmetoden som kom till användning<sup>8</sup>.

---

<sup>5</sup> Tvångsmedelsanvändning och beslutsfrister m.m. vid vålds- och sexualbrott i nära relation och mot barn. Rapport februari 2010.

<sup>6</sup> ÅM-A 2010/0775. Projektet Metodutveckling av arbetet med vålds- och sexualbrott i nära relation och mot barn.

<sup>7</sup> ÅM-A 2010/0775. Metodutveckling av arbetet med vålds- och sexualbrott i nära relation och mot barn. Rapport mars 2012

<sup>8</sup> ÅM-A 2015/1472 Rapport 2016. En kartläggning av implementeringen av ”Ett bästa arbetsätt” vid handläggning av vålds- och sexualbrottsärenden i nära relation och mot barn.

En fullständig översyn av arbetsmetoden och tillhörande material gjordes under 2016. Översynen genomfördes i samarbete mellan polisens nybildade Utvecklingscentrum Väst och Utvecklingscentrum Göteborg. Arbetsmetoden bytte namn till "Ett utvecklat bästa arbetssätt".

En uppföljning av användningen av arbetsmetoden i åklagarkamrarnas dagliga verksamhet och under jourtid samt införandet i ärendehanteringsstödet Cåbra genomfördes under november-december 2017<sup>9</sup>.

Ett utvecklat bästa arbetssätt genomgår till följd av lagändringar och andra utvecklingsbehov fortlöpande uppdateringar.

---

<sup>9</sup> ÅM2017-1400. Ett utvecklat bästa arbetssätt – en uppföljning av införandet. Rapport maj 2018.

## 4 Särskilt om granskningen av sexualbrott – iakttagelser och synpunkter

### 4.1 Allmänt

#### 4.1.1 Tabellernas uppbyggnad

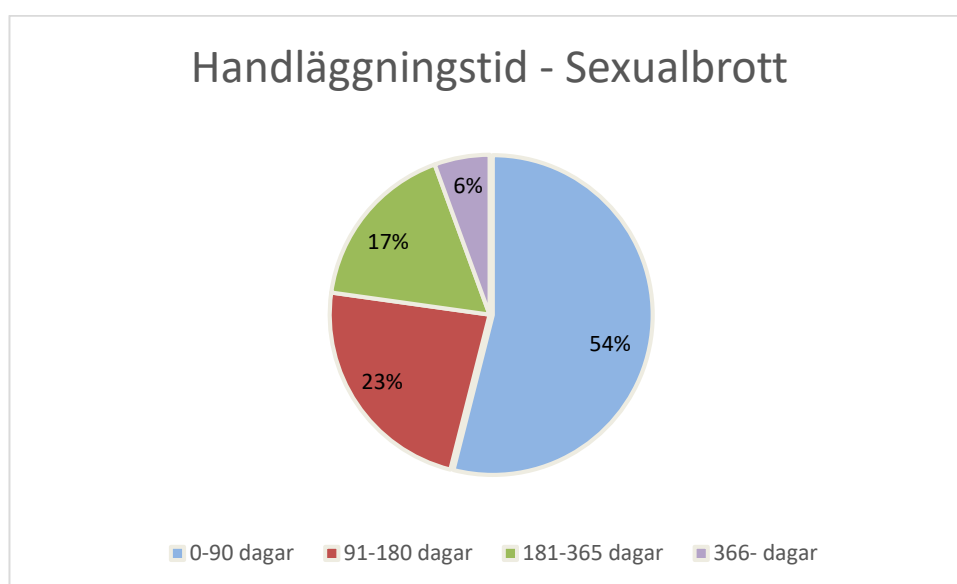
Resultatet av granskningen redovisas i huvudsak i tabell- eller diagramform med skriftliga kommentarer. De siffror som kan utläsas i tabellerna avser antal svar (den först redovisade siffran) respektive andel i procent (den siffra som redovisas inom parentes).

I några tabeller förekommer att den sammanlagda summan överstiger 100 %. Det beror på att det varit möjligt för granskaren att fylla i flera olika alternativ, till exempel kan det ha förekommit både journalanteckningar och rättsintyg i utredningen.

#### 4.1.2 Handläggningstider

Majoriteten, 54 procent av sexualbrottsärendena, handläggs inom 90 dagar och 77 procent inom 180 dagar vilket ligger inom Åklagarmyndighetens målsättning för brottstypen.

Diagram 1. Handläggningstid för sexualbrott.



Handläggningstiden från anmälan till beslut skiftar mellan de granskade kamrarna. Luleå, Göteborg och Kalmar har, vid en sammanläggning av sexualbrott och relationsvåldsbrott, kortare handläggningstider och ett fåtal ärenden som handlagts i över ett år.

Av de tre övriga kamrarna sticker Västerort ut på så sätt att ett betydande antal ärenden har handläggningstider som överstiger ett år. I Falun och Eskilstuna handläggs, jämfört med övriga kammare, en något högre procentandel av ärendena i spannet 181-365 dagar.

Den allra största delen av sexualbrottsärendena handläggs alltså inom den av Åklagarmyndigheten rekommenderade tiden. I granskningen har det emellertid funnits exempel på utredningar med mycket långa utredningstider och många påminnelser. En generell oro som vi stött på både bland åklagare och polisledning är att våldtäktsutredningar, framförallt om de handläggs av enhet för grova brott, nedprioriterats till förmån för exempelvis mordutredningar och av den orsaken blir liggande i balans.

## 4.2 Inledning av ärendet

### 4.2.1 Hur har ärendet inletts hos polis respektive åklagare?

Nästan 50 % av ärendena som rör sexualbrott inleds hos polisen genom att en patrull skickas till platsen. Detta innebär att det i regel finns goda möjligheter för polisen att vidta initiala utredningsåtgärder, vilket också oftast görs.

De polisleda förundersökningarna skiljer sig från de åklagarledda på så sätt att en större andel ärenden har inkommit till polisen genom anmälan till PKC och genom anmälan vid besök på polisstationen.

En brist beträffande de inledande utredningsåtgärderna är att det finns få videoförhör eller foton från det inledande förhöret med målsäganden som ofta görs på brottsplatsen. Även fotodokumentationen av brottsplatsen i övrigt framstår som något bristfällig.

En möjlig anledning till att få video/fotodokumentationer har förekommit i de ärenden som granskats är att dokumentationen helt enkelt inte redovisats i utredningen. Tydligare och eventuellt även ytterligare dokumentation av vilka initiala utredningsåtgärder som vidtagits från polisens sida framstår därför som önskvärt. Det är också viktigt att sådan dokumentation och information redovisas till åklagaren.

Polisens dagboksanteckningar (loggen) är ofta bra och utförliga och bidrar till att det är lätt att följa ett ärende. Polisens avrapportering från brottsplatsen är i allmänhet bra och utförlig.

Cirka 35 % av sexualbrottsärendena som ingått i granskningen har lottats in till åklagare via jour eller dagjour. Vid en jämförelse av hur många



sexualbrottsärenden som anmäls i nära anslutning till brottstillfället<sup>10</sup> (cirka 44 % inom 48 timmar) förefaller siffran som något låg.

#### 4.2.2 Personerna i ärendet och deras bekantskap med varandra

I en övervägande del av fallen, cirka tre fjärdedelar, är det brottsoffret själv som anmäler att hon eller han har utsatts för ett sexualbrott. I nästan en fjärdedel av de granskade ärendena har anmälan gjorts av en närstående, polis, socialtjänst, skola eller någon annan som t.ex. en granne eller en utomstående person. Det kan konstateras att det är ovanligt att skola (tre anmälningar) eller att socialtjänst (fem anmälningar) anmäler sexualbrott. Det förekommer i några ärenden att sjukvården hjälpt målsäganden att kontakta polis.

Närmare en tredjedel av målsägandena i granskade sexualbrottsärenden är barn i åldrarna mellan 15-17 år. Möjligen hade man därför kunnat förvänta sig högre anmälningsfrekvens från skolan. Med tanke på att det rör sig om barn har skolan en skyldighet<sup>11</sup> att genast anmäla till socialtjänst vid misstanke om brott och när det rör våldtäkt mot den som är under 18 år en möjlighet enligt sekretesslagstiftningen att även göra polisanmälan.

I de granskade ärendena är kvinnor kraftigt överrepresenterade i statistiken för anmälda våldtäkter och står för 93,5 % av anmälningarna. Vid en jämförelse med statistik från en motsvarande tillsyn som genomfördes 2009, kan konstateras att andelen manliga brottsoffer ökat från 2 % till 6,5 %<sup>12</sup>.

Cirka 28 %, det vill säga närmare en tredjedel, av målsägandena i de granskade sexualbrottsärendena var under 18 år vid anmälningstillfället. I förhållande till sin andel av befolkningen kan konstateras att detta torde vara en överrepresenterad grupp i fråga om brottsutsatthet.

I de granskade ärendena finns i stort sett, med något enstaka undantag, endast en person som är skäligen misstänkt för brottet

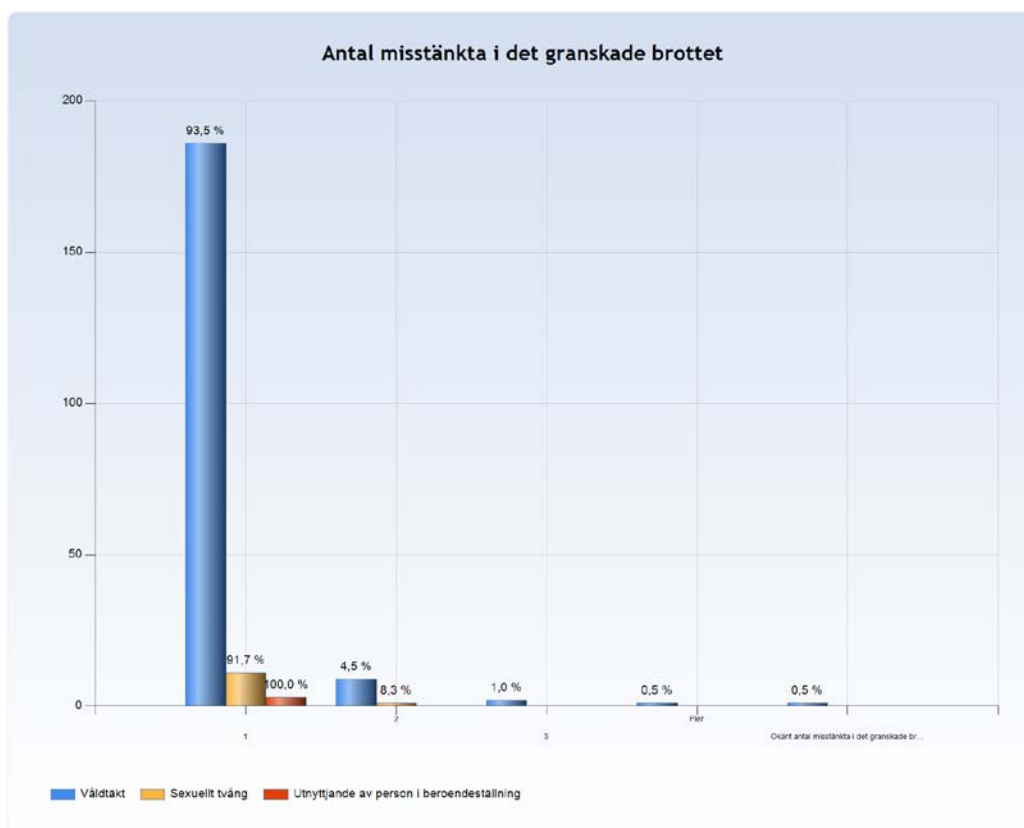
---

<sup>10</sup> Se avsnitt 4.2.3

<sup>11</sup> 14 kap.1 § socialtjänstlagen (2001:453).

<sup>12</sup> Se Utvecklingscentrum Göteborgs rapport Tvångsmedelsanvändning och beslutsfrister m.m. vid vålds- och sexualbrott i nära relation mot barn från 2010.

Diagram 2. Antal misstänkta i det granskade brottet.



I 186 av de 199 granskade våldtäktsärendena har det varit fråga om en ensam misstänkt gärningsperson. De granskade brottkoderna avser våldtäkt inkluderat grov våldtäkt. I nio ärenden har det varit två misstänkta gärningspersoner, i två ärenden tre och i ett ärende fyra eller fler misstänkta gärningspersoner.

I de polisleda förundersökningarna finns en större andel ärenden där antalet misstänkta är okänt. Sannolikt har det samband med att anmälan varit otydlig och att vidare utredningsåtgärder inte kunnat kasta ljus över händelseförloppet.

Gemensamt för de granskade brottstyperna är att en mycket stor andel (88 %) av de misstänkta personerna är 18 år eller äldre och att de, oavsett om brottsoffret är en man eller kvinna, är män (97 %). Till skillnad från vad som gäller för målsäganden är de misstänkta alltså i regel vuxna personer.

Tabell 3. Relation/avsaknad av relation mellan målsäganden och misstänkt.

Relation mellan målsäganden och misstänkt	Våldtäkt	Sexuellt tvång	Utnyttjande av person i beroendeställning
Bekant (t.ex. vän, kompis)	91 (45,7%)	4 (33,3%)	0 (0,0%)
Nära relation*	62 (31,2%)	4 (33,3%)	0 (0,0%)
Annan närstående	2 (1,0%)	3 (25,0%)	0 (0,0%)
Yrkesmässig kontakt	1 (0,5%)	0 (0,0%)	1 (33,3%)
Övrig**	38 (19,1%)	0 (0,0%)	2 (66,7%)
Framgår ej	5 (2,5%)	1 (8,3%)	0 (0,0%)
<b>Summa</b>	<b>199 (100,0%)</b>	<b>12 (100,0%)</b>	<b>3 (100,0%)</b>

\*Den definition av begreppet nära relation som vi använt oss av i tillsynen är en person som offret har någon form av kärleksrelation med, gift, sambo samt pojk-/flickvän eller liknande.

\*\*Personer som offret träffat någon enstaka gång, till exempel stämt träff med genom en dejtingsajt, eller som är obekant för offret har placerats i kategorin Övrig.

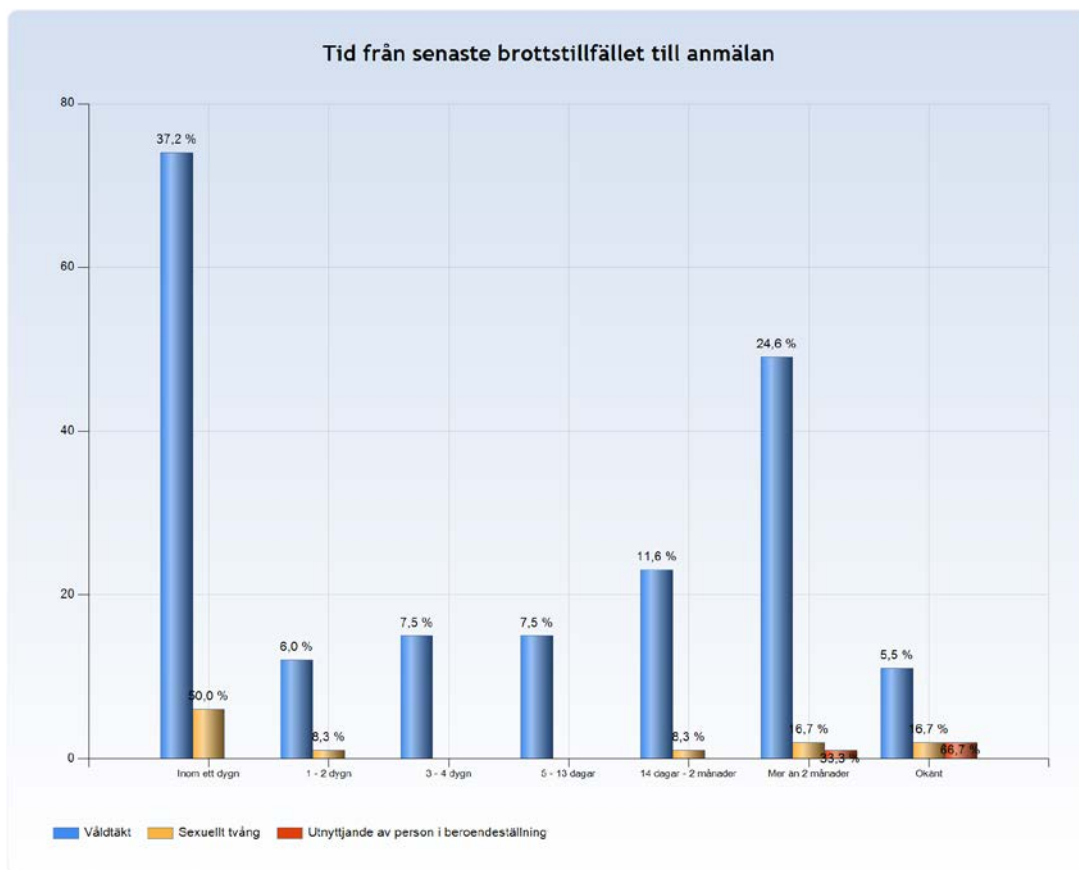
I ärenden om våldtäkt mot vuxen är en mycket stor andel (cirka 75 %) av de misstänkta personerna på ett eller annat sätt bekant med offret. I nästan en tredjedel av fallen är det en person som offret står i nära relation till.

I nästan en femtedel av fallen är den misstänkte en "övrig", det vill säga en för offret obekant eller så gott som obekant person. En reflektion som gjordes av samtliga granskare under tillsynen var att det inte sällan förekom att misstänkt och målsäganden, i de fall man inte kände varandra sedan tidigare, stämt träff genom olika internetforum för dejting.

Under granskningen har projektgruppen stött på ärenden där det framgår att målsäganden och/eller den misstänkte har särskilda behov (utifrån funktionsnedsättningar) men där den frågan inte tagits om hand på ett bra sätt under förundersökningen.

### 4.2.3 Tid från senaste brottstillfället till anmälan

Diagram 3. Tid från senaste brottstillfället till anmälan.



De inledande förundersökningsåtgärderna är ofta av stor betydelse för om brottsutredningen ska bli framgångsrik och leda till fällande dom. Förutsättningarna för att säkra såväl vittnesförhör som teknisk bevisning, är bättre ju närmare i tiden från senaste brottstillfället anmälan görs.

Av de granskade sexualbrottsärendena har cirka 44 % av anmälningarna gjorts inom två dygn från brottstillfället. En inte obetydlig del, cirka 25 % av anmälningarna, har gjorts mer än två månader efter brottstillfället. Anmälningarna sker alltså i regel antingen i nära anslutning till brottstillfället eller efter lång tid.

Värt att notera är att tiden från brottstillfället till anmälan skiljer sig åt mellan de kamrar som ingått i granskningen. Vid åklagarkammaren i Västerort överstiger tiden mellan brottstillfället och anmälan två månader i hela 41,7 % av de granskade våldtäktsärendena, vilket kan jämföras med 24,6 % på nationell nivå. Västerort är en kammare som haft en förhållandevis låg lagföringsstatistik i fråga om våldtäkter och möjligen kan detta vara en bidragande orsak. En intressant fråga som faller utanför syftet med denna granskning är varför man här väntar så länge med att anmäla brottet?

## 4.3 Förundersökningen

### 4.3.1 Ledningen av förundersökningen

Frågor om ledning av förundersökning regleras närmare i Polismyndighetens riktlinjer för ledning av förundersökning i brottmål PM 2017:19 och Åklagarmyndighetens föreskrifter och allmänna råd om ledning av förundersökning, ÅFS 2005:9 (fördelningscirkuläret).

I huvudsak innebär föreskrifterna att åklagare ska gå in som förundersökningsledare så snart det finns en skäligen misstänkt person i ett ärende om våldtäkt eller andra sexualbrott mot vuxna med undantag för sexuellt ofredande. Oavsett om det finns någon skäligen misstänkt person eller ej, ska åklagare alltid vara förundersökningsledare i utredningar om sexualbrott mot någon som är under 18 år och vid brott innefattande våld eller hot om våld mot närstående eller tidigare närstående.

Projektgruppen har granskat ett femtiotal polisledda förundersökningar avseende sexualbrott, företrädesvis våldtäkt. Syftet har varit att göra en stickprovskontroll för att se om det är rätt förundersökningar som leds av polis och inte lottas in till åklagare, och om de utretts i tillräcklig omfattning. Det kan konstateras att de ärenden som granskats har utretts i tillräcklig omfattning och inte är ärenden som skulle ha lottats in till åklagare. Det vill säga vittnen har hörts och brottsplatsundersökning har utförts när det funnits behov, övrig bevisning så som övervakningsfilmer eller utdrag från sociala medier har hämtats in när sådan bevisning funnits.

Tabell 4. Tid från anmälan till åklagarinträde.

Tid från anmälan till åklagarinträde	Våldtäkt	Sexuellt tvång	Utnyttjande av person i beroendeställning
Inom ett dygn	119 (59,8%)	3 (25,0%)	2 (66,7%)
Inom 48 timmar	20 (10,1%)	2 (16,7%)	0 (0,0%)
3 - 7 dygn	29 (14,6%)	3 (25,0%)	0 (0,0%)
8 - 13 dygn	8 (4,0%)	0 (0,0%)	0 (0,0%)
14 dagar eller mer	23 (11,6%)	4 (33,3%)	1 (33,3%)
<b>Summa</b>	<b>199 (100,0%)</b>	<b>12 (100,0%)</b>	<b>3 (100,0%)</b>

Av de granskade ärendena har cirka 60 % lottats till åklagare inom ett dygn. Cirka 35 % av ärendena som ingått i granskningen har inkommit till åklagare via jour eller dagjour<sup>13</sup>. Möjligen finns anledning att reflektera över om den omständigheten att sexualbrottsärenden lottas in endast genom elektronisk överföring, så att säga "vanlig väg", innebär att de inte blir lika snabbt

<sup>13</sup> Se avsnitt 4.2.1

omhändertagna eller att tvångsmedel inte nyttjas i lika hög utsträckning som om de hade inkommit via kontakt med jouråklagare. Vidare väcker det frågor om inte andelen som anmäls via jour borde vara högre med hänsyn till att cirka 44 % av brotten anmäls i nära anslutning till gärningen.

#### 4.3.2 Kompetens och erfarenhet hos utredare och förundersökningsledare

Sexualbrottsärenden utreds med jämn fördelning antingen av poliser som arbetar i BINR- grupp, med grova brott eller av allmänna utredare.

Ärendetyperna ska utredas på polisområdesnivå det vill säga av grova brott eller BINR.<sup>14</sup> Av resursskäl eller geografiska skäl har emellertid en tredjedel av ärendena utretts vid lokalpolisområden. En tredjedel av ärendena har utretts vid polisens enheter för grova brott.

Det har från både polis- och åklagarhåll uttryckts oro för att sexualbrotten nedprioriteras i förhållande till annan brottslighet, till exempel mord och skjutningar, när de handläggs av grova brott. De sexualbrottsärenden som handlagts av polisiär förundersökningsledare utreds i regel av enheten för grova brott eller av särskilt utsedda poliser. Dessa ärenden hamnar sällan på någon annan enhet då det företrädesvis rör sig om ärenden där det saknas identifierad misstänkt.

Inom Åklagarmyndigheten har ungefär hälften av de granskade sexualbrottsärendena handlagts av åklagare som ingår i team eller annars är särskilt utsedda att arbeta med brottstypen och ungefär hälften handläggs av allmänna åklagare. Generellt sett kan sägas att man på de storstadskammare som granskats arbetar i team, medan det på de mindre kamrarna ofta finns några särskilt utsedda åklagare som arbetar särskilt med brottstypen. Med få undantag är det kammaråklagare som handlägger sexualbrottsärenden.

### 4.4 Förundersökningsåtgärder – målsägande

#### 4.4.1 Målsägandebitråde

Tabell 5. Har målsäganden tillfrågats om målsägandebitråde?

Har målsäganden tillfrågats om målsägandebitråde?	Våldtäkt	Sexuellt tvång	Utnyttjande av person i beroendeställning
Ja, vid anmälan	31 (15,6%)	2 (16,7%)	0 (0,0%)
Ja, senare i utredningen	97 (48,7%)	5 (41,7%)	0 (0,0%)
Ja, vid åtal	0 (0,0%)	0 (0,0%)	0 (0,0%)
Nej	29 (14,6%)	1 (8,3%)	1 (33,3%)
Framgår ej	42 (21,1%)	4 (33,3%)	2 (66,7%)
<b>Summa</b>	<b>199 (100,0%)</b>	<b>12 (100,0%)</b>	<b>3 (100,0%)</b>

<sup>14</sup> Polismyndighetens brottskatalog (PNU)

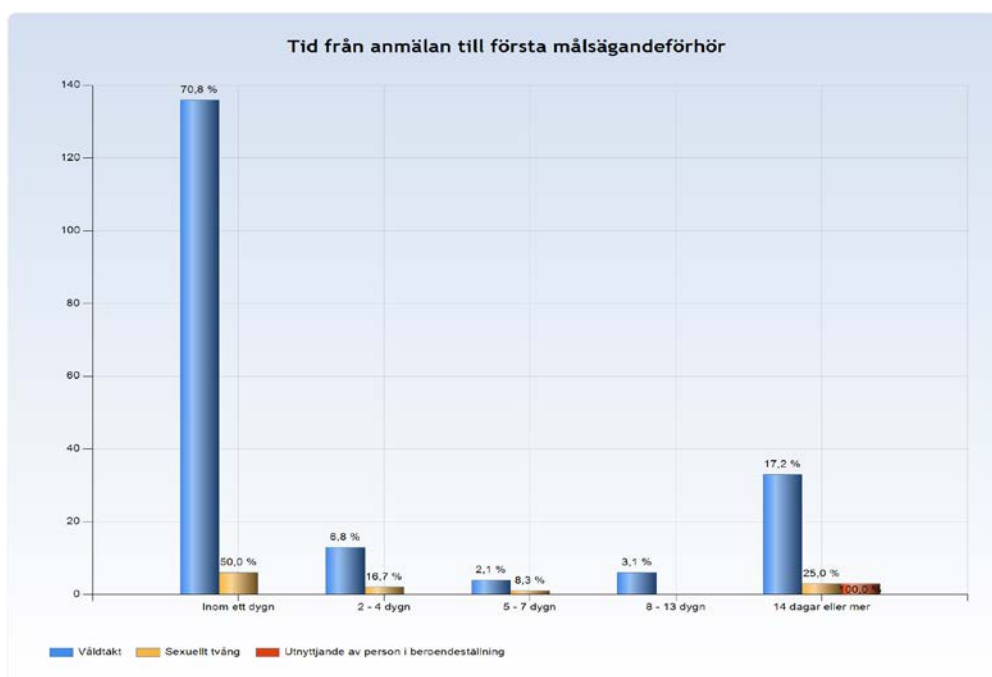
I cirka en femtedel av de granskade ärendena gick det inte att utläsa av utredningen om målsäganden under processen tillfrågats om målsägandebiträde eller inte.

Framställan om förordnande av målsägandebiträde till tingsrätten görs i tre fjärdedelar av ärendena och ofta relativt sent i processen. I de ärenden som granskats har 42 % av de målsägande som fått biträde fått det inom en vecka från anmälan. Det saknas ofta någon uppenbar anledning till varför målsägandebiträde inte har förordnats. Ibland tycks orsaken vara att utredningen har lagts ner i ett tidigt skede av processen.

Möjligen har siffrorna beträffande framställan om förordnande av målsägandebiträde numera mest historiskt intresse i och med den lagändring som trädde i kraft den 1 juli 2018. Lagändringen innebär att om förundersökningen avser brott enligt 6 kap. brottsbalken, ska anmälan om målsägandebiträde göras omedelbart när förundersökning har inletts eller återupptagits, om det inte är uppenbart att målsäganden saknar behov av sådant biträde<sup>15</sup>. Det innebär krav på att polisen redan vid första kontakten, förutom att lämna information om rätten till målsägandebiträde, också alltid måste fråga om det finns önskemål om att visst biträde ska förordnas. Informationsöverföringen till den förundersökningsledare som är ansvarig för att göra framställningen måste vidare ske omgående. Lagändringen ställer således högre krav på effektivitet och skyndsamhet i hanteringen av framställan om förordnande av målsägandebiträde.

#### 4.4.2 Förhör med målsäganden

Diagram 4. Tid från anmälan till första målsägandeförhör



<sup>15</sup> 23 kap. 5 § rättegångsbalken

Ett första inledande förhör med målsäganden hålls i regel snabbt, antingen av patrull på plats eller i samband med att anmälan tas upp på polisstationen eller per telefon. De inledande förhören håller i regel tillräckligt god kvalitet och ger en så bra bild av den inträffade händelsen att de kan tjäna som grund för fortsatta utredningsåtgärder.

Det förekom relativt ofta i de granskade ärendena att åklagarens inledande direktiv endast innehöll instruktionen "hör målsäganden med biträde". Mot bakgrund av polisens förhållandevis goda förmåga att hålla inledande förhör med målsäganden kan nyttan av sådana direktiv ifrågasättas. Här hade det i många fall funnits skäl överväga om det kunde ha varit tillräckligt att utgå från det första inledande förhör som polisen redan hållit med målsäganden och istället arbeta vidare med att säkra annan bevisning. Särskilt teknisk bevisning som till exempel DNA från misstänkt måste säkras så snabbt som möjligt.

I en tredjedel av de granskade ärendena har ett förhör med målsäganden hållits och i cirka hälften av ärendena två till tre förhör. I cirka 13 % av våldtäktsärendena har målsäganden hörts fyra gånger eller fler. I nästan 90 % av ärendena har det första målsägandeförhöret hållits personligen.

I ärendena från Göteborgs åklagarkammare har i regel hållits något fler förhör med målsäganden än vad som skett i ärenden från övriga granskade kammare. Anledningen tycks vara att flera åklagare ofta är inblandade i ärendet. Att målsäganden hörs flera gånger under utredningen kan vara både positivt och negativt, flera förhör kan tyda på en vilja att göra en noggrann utredning, men kan också leda till onödig tidsutdräkt och att målsäganden så att säga "hörs sönder". I ärenden från kammaren i Göteborg hålls en hög andel målsägandeförhör inom ett dygn vilket i sig ger goda förutsättningar för den fortsatta utredningen.

I de polisleda förundersökningarna har förhör med målsäganden hållits i ungefär hälften av fallen. Utfallet är inte anmärkningsvärt och de angivna orsakerna<sup>16</sup> framstår i allmänhet som rimliga. I de fall förhör har hållits, har det hållits i samband med anmälningsupptagningen, personligen och varit av god kvalitet.

Tabell 6. Dokumentation av det första målsägandeförhöret.

Dokumentation av första målsägandeförhör	Våldtäkt	Sexuellt tvång	Utnyttjande av personberoendeställning
Video	15 (7,5%)	3 (25,0%)	1 (33,3%)
Ljud/Dialog	18 (9,0%)	2 (16,7%)	0 (0,0%)
Referat	159 (79,9%)	7 (58,3%)	1 (33,3%)
Ej aktuell	7 (3,5%)	0 (0,0%)	1 (33,3%)
<b>Summa</b>	<b>199 (100,0%)</b>	<b>12 (100,0%)</b>	<b>3 (100,0%)</b>

<sup>16</sup> T.ex. gärningen preskriberad eller den anmälda händelsen är inte brottslig.



Majoriteten, uppemot 80 %, av målsägandeförhören i de granskade ärendena har dokumenterats genom referat av förhör. Ett fåtal har videofilmats. I flera fall var det svårt att läsa ut av handlingarna i ärendet om det även fanns en video- eller ljudinspelning av det första målsägandeförhöret.

I Polisområde Sydöstra Götaland och Åklagarkammaren i Kalmar är dokumentationen av det första målsägandeförhöret av högre kvalitet än på andra håll. Här har hela 41,7% av de inledande målsägandeförhören i våldtäktsärendena videofilmats. Det är dessutom mer vanligt förekommande, kanske som en konsekvens av videodokumentationen, att enbart ett förhör hålls med målsäganden i våldtäktsärenden.

Målsägandebitråde har varit med vid det första förhöret med målsäganden i nästan en femtedel av de granskade ärendena. Det bör i sammanhanget noteras att en stor del av förhören hålls direkt på brottsplatsen eller i annars i anslutning till anmälan, vilket innebär att ett målsägandebitråde i regel inte har hunnit förordnas ännu. Siffran är därför inte särskilt uppseendeväckande.

Det saknas möjlighet att på ett enhetligt sätt anteckna att målsägandebiträdet varit närvarande vid förhöret. Det är önskvärt att det framgår av "huvudet" i polisens förhörsdokument huruvida målsägandebiträdet närvarat vid förhöret eller inte. I dagsläget finns inte någon sådan ruta eller fält i förhörsdokumentet.

*Tabell 7. Närvaro av målsägandebitråde vid övriga målsägandeförhör.*

Närvaro av målsägandebitråde vid övriga målsägandeförhör	Våldtäkt	Sexuellt tvång	Utnyttjande av person i beroendeställning
Samtliga	58 (29,1%)	3 (25,0%)	1 (33,3%)
Delvis	35 (17,6%)	0 (0,0%)	0 (0,0%)
Nej	22 (11,1%)	3 (25,0%)	0 (0,0%)
Ej aktuell*	84 (42,2%)	6 (50,0%)	2 (66,7%)
<b>Summa</b>	<b>199 (100,0%)</b>	<b>12 (100,0%)</b>	<b>3 (100,0%)</b>

*\*Ej aktuell innebär antingen att det bara har hållits ett förhör med målsäganden eller att målsägandebitråde inte varit förordnat.*

Trots att målsägandebitråde varit förordnat har det i de granskade ärendena varit relativt vanligt att biträdet inte varit närvarande vid något förhör med målsäganden. Det är också vanligt förekommande att biträdet är med vid vissa men inte vid alla förhör.

Biträdet har rätt att vara närvarande vid alla förhör som hålls med målsäganden och ska i det sammanhanget i första hand bevaka att förhören går rätt till och att inga ovidkommande eller onödigt kränkande frågor

ställs<sup>17</sup>. Målsägandebiträdets uppgift är att ta till vara målsägandens intressen i målet samt lämna stöd och hjälp<sup>18</sup>. Målsägandebiträdets stöd är av särskild vikt för målsäganden i sexualbrottsärenden.

#### 4.4.3 Har de inledande målsägandeförhören följt checklistan i Ett utvecklat bästa arbetssätt?

Tabell 8. Har de inledande målsägandeförhören följt checklistan i Ett utvecklat bästa arbetssätt?

Har de inledande målsägandeförhören följt checklistan i Ett utvecklat bästa arbetssätt?	Våldtäkt	Sexuellt tvång	Utnyttjande av person i beroendeställning
Ja	82 (41,2%)	7 (58,3%)	1 (33,3%)
Nej	8 (4,0%)	2 (16,7%)	0 (0,0%)
Delvis	98 (49,2%)	3 (25,0%)	1 (33,3%)
Framgår ej	2 (1,0%)	0 (0,0%)	0 (0,0%)
Ej aktuell	9 (4,5%)	0 (0,0%)	1 (33,3%)
<b>Summa</b>	<b>199 (100,0%)</b>	<b>12 (100,0%)</b>	<b>3 (100,0%)</b>

Granskningen visar att checklistan i Ett utvecklat bästa arbetssätt ([länk till checklista](#)) följs helt eller delvis i mycket hög utsträckning. Den främsta anledningen till att checklistan ansetts ha följts delvis och inte helt, är att förhöret med målsäganden inte har filmats.

Vid åklagarkammaren i Falun har checklistan i Ett utvecklat bästa arbetssätt följts helt vid de inledande målsägandeförhören i 54,1 % av de granskade sexualbrottsärendena. Motsvarande siffra för åklagarkammaren i Kalmar är 45,8 %. Både Falun och Kalmar är kammare med en hög lagföringsstatistik i sexualbrott. Att följa checklistan och därigenom få en bra struktur på förhöret med målsäganden tycks vara en av framgångsfaktorerna för hög lagföring.

#### 4.4.4 Målsägande som inte vill medverka

Eftersom det varit ganska få målsägande som inte velat medverka i de granskade ärendena går det inte här att med ledning av statistiken dra några slutsatser. Projektgruppen har kunnat konstatera att man i olika utsträckning arbetat för att få till stånd förhör med målsägande som inte velat medverka i utredningen. I vissa fall har ett målsägandebiträde förordnats även om målsäganden inte velat medverka. Åklagaren har sedan tagit hjälp av biträdet för att försöka få till stånd ett förhör med målsäganden. I de allra flesta fall har sådana förhör hållits personligen med målsäganden.

<sup>17</sup> Prop. 1987/88:107 s. 23.)

<sup>18</sup> 3 § första stycket lagen, 1988:609, om målsägandebiträde.

## 4.5 Förundersökningsåtgärder – misstänkt

### 4.5.1 Förhör med misstänkt

I cirka en fjärdedel (26 %) av de granskade sexualbrottsärendena har inget förhör hållits med misstänkt. Andelen ärenden som har lagts ned med motiveringen att det saknas anledning att anta brott är något lägre, drygt 20 %. Det innebär att åklagare avstått från att höra misstänkt även i ärenden där det i och för sig funnits en skälig misstanke om brott.

I en tredjedel av de ärenden där misstänkt inte har hörts har projektgruppen bedömt att så borde ha skett.

I de ärenden där misstänkt har hörts, har i nästan 60 % av ärendena endast ett förhör hållits med denne.

Det första förhöret med misstänkt har i samtliga fall, med ett undantag, hållits personligen. Att så som där var fallet, hålla det inledande förhöret med misstänkt per telefon i ett våldtäktsärende bör inte förekomma.

En mycket liten andel (17 %) av förhören med misstänkt dokumenteras genom video- eller ljudbandsinspelning. Eftersom de grövre sexualbrotten är brott av allvarligt slag bör förhör i sådana ärenden dokumenteras genom ljud- och bildupptagning<sup>19</sup>.

Frågan om hur ett förhör ska dokumenteras avgörs av förundersökningsledaren. Rikspolisstyrelsen har i samråd med Riksåklagaren meddelat allmänna råd om förhör som spelats in på ljud/videoband (FAP 400-1). Förhöret bör skrivas ut, antingen i sammanfattning eller i sin helhet om det ska tas in i förundersökningsprotokollet. Om ett förhör bedöms vara utan betydelse för utredningen, bör det i protokollet antecknas att förhöret har ägt rum och i korthet varför det inte skrivits ut. Den hörde bör underrättas om under vilka förutsättningar förhöret kommer att redovisas skriftligt.

### 4.5.2 Försvare

Försvare har förordnats i 61,3 % av de granskade våldtäktsärendena. I cirka 20 % av ärendena har försvare inte förordnats och i 20 % har det inte varit aktuellt att förordna försvare, detta gäller i huvudsak ärenden där misstänkt inte har hörts alls.

---

<sup>19</sup> Av 23 kap. 21 b § rättegångsbalken framgår att förhör får dokumenteras genom en ljudupptagning eller en ljud- och bildupptagning. Vid bedömningen av om ett förhör bör dokumenteras genom en sådan upptagning ska brottets beskaffenhet, utsagens förväntade betydelse och den hördes personliga förhållanden särskilt beaktas. Beträffande brottets beskaffenhet anges i kommentaren till rättegångsbalken att ju allvarligare brott, desto större anledning finns typiskt sett att dokumentera förhöret genom ljud- och bildupptagning.

Projektgruppens bedömning är att i cirka hälften av de 39 ärenden där försvarare inte har förordnats borde så ha skett.

När en försvarare har förordnats för den misstänkte har denne också i relativt hög grad varit närvarande vid såväl det inledande som vid fortsatta förhör. Försvarare har med andra ord högre grad av närvaro vid förhör med sin klient än vad målsägandebiträden har.

## 4.6 Undersökning av brottsplatsen och andra inledande förundersökningsåtgärder

### 4.6.1 Polisens förstahandsåtgärder och åklagarens inledande direktiv

Tabell 9. Har det funnits behov av att snabbt vidta utredningsåtgärder i ärendets inledande skede?

Har det funnits behov av att snabbt vidta utredningsåtgärder i ärendets inledande skede?	Våldtäkt	Sexuellt tvång	Utnyttjande av person i beroendeställning
Ja	118 (59,3%)	5 (41,7%)	0 (0,0%)
Nej	75 (37,7%)	7 (58,3%)	2 (66,7%)
Kan inte bedömas	6 (3,0%)	0 (0,0%)	1 (33,3%)
<b>Summa</b>	<b>199 (100,0%)</b>	<b>12 (100,0%)</b>	<b>3 (100,0%)</b>

I de allra flesta fall där det finns behov av det, vidtas adekvata initiala utredningsåtgärder så som till exempel brottsplatsundersökning, skadedokumentation och förhör av vittnen av polisen.

Polisens förstahandsåtgärder följer på det stora hela rekommendationerna för Ett utvecklat bästa arbetssätt. Den första utredningsåtgärd som polisen vidtar är i regel förhör med målsäganden. I de fall polisen åkt till brottsplatsen, har skadedokumentation ofta skett.

I ärenden från Kalmar följer de inledande utredningsåtgärderna på brottsplatsen i högre utsträckning än på nationell nivå checklistorna i Ett utvecklat bästa arbetssätt.

Åklagarens första direktiv följer i regel helt eller delvis rekommendationerna i Ett utvecklat bästa arbetssätt. I cirka 33 % av fallen gjorde granskarna bedömningen att direktivet fullt ut följde checklistorna. Att målsäganden hörs i närvaro av sitt målsägandebiträde är ett i metodstödet rekommenderat arbetssätt vilket gör att handläggningen därmed bedöms vara i enlighet med

metodstödet. Som påpekats på annan plats finns det situationer där avsaknaden av biträde vid det första förhöret inte med automatik leder till att den första åtgärden efter de initiala åtgärderna måste bli ett nytt förhör i närvaro av biträdet. Det kan finnas anledning för åklagaren att istället överväga andra utredningsåtgärder. Anledningen till att enbart en tredjedel av direktiven till fullo kunde anses uppfylla rekommendationerna, var att åklagaren sällan lämnat en preliminär gärningsbeskrivning.

I detta avseende märkte Åklagarkammaren i Falun ut sig i positiv bemärkelse. De inledande åklagardirektiven från Falun var i regel utförliga, förklarande (det vill säga angav syftet med de begärda utredningsåtgärderna) och innehöll ofta preliminär gärningsbeskrivning. 64,9 % av de första direktiven från Falun ansågs helt följa Ett utvecklat bästa arbetssätt.

## 4.7 Skadedokumentation, spårsäkring och vittnen

### 4.7.1 Dokumentation av målsägandens skador/avsaknad av skador

I över en tredjedel av de granskade ärendena har granskarna gjort bedömningen att det inte varit aktuellt att dokumentera målsägandens skador. Det kan bland annat bero på att det gått lång tid mellan brottstillfället och anmälan eller att misstanken lagts ner i ett tidigt stadium eftersom det inte funnits anledning att anta brott.

Om man bortser från de ärenden där det av någon anledning inte varit aktuellt att dokumentera målsägandes skador, har skadedokumentation skett i cirka 60 % av ärendena. Projektgruppen har i några fall sett exempel på att målsäganden inte velat medverka till skadedokumentation eller inte velat åka till sjukhus. Siffran 60 % framstår ändå, mot bakgrund av att det även kan vara av värde att dokumentera avsaknad av skador, som låg.

Tabell 10. Läkardokumentation av målsägandens skador.

Läkardokumentation/ tandläkardokumentation	Våldtäkt	Sexuellt tvång	Utnyttjande av person i beroendeställning
Journalanteckning	43 (21,6%)	2 (16,7%)	0 (0,0%)
Rättsintyg efter undersökning	26 (13,1%)	0 (0,0%)	0 (0,0%)
Rättsintyg efter journalanteckningar	5 (2,5%)	0 (0,0%)	0 (0,0%)
Ej aktuell**	136 (68,3%)	10 (83,3%)	3 (100,0%)
<b>Summa</b>	<b>210 (105,5%)</b>	<b>12 (100,0%)</b>	<b>3 (100,0%)</b>

\*Tabellen illustrerar en flervalsfråga.

\*\*Att det inte varit aktuellt med skadedokumentation kan till exempel bero på att det gått lång tid från brottstillfället.

I 31 av de granskade ärendena har åklagaren begärt in rättsintyg. Projektgruppen har vid aktgranskningen noterat att det förekommer ett relativt stort antal ärenden där målsäganden varit på läkarundersökning men där journaler och/eller rättsintyg ändå saknas.

Andelen inhämtade rättsintyg är högre på Åklagarkammaren i Kalmar än på nationell nivå, cirka 25 % jämfört med cirka 15 %.

De allra flesta läkarundersökningar som gjorts av brottsoffren i de granskade sexualbrottsärendena har utförts av specialistläkare eller kategorin övrig läkare. Att undersökningar utförts av FD-läkare<sup>20</sup> eller rättsläkare förekommer endast i enstaka undantagsfall.

I februari 2018 överlämnade Statskontoret rapporten Utvärdering av rättsintygsreformen (2018:4). I rapporten konstateras att antalet utfärdade rättsintyg minskat med 35 % mellan 2008 och 2017<sup>21</sup>. Granskningsresultatet överensstämmer väl med slutsatser Statskontoret dragit i sin utvärdering.

#### 4.7.2 Dokumentation av misstänkts skador/avsaknad av skador

Misstänkts skador/avsaknad av skador dokumenteras sällan i våldtäktsärenden. Eftersom en förhållandevis stor andel av ärendena anmäls i nära anslutning till brottstillfället, borde det finnas god möjlighet att dokumentera skador eller avsaknad av skador även på misstänkt. Det borde också finnas goda förutsättningar att spårsäkra på misstänkt.

I drygt en fjärdedel av de granskade ärendena har beslut om kroppsbesiktning fattats och genomförts. Kroppsbesiktningen har i hög utsträckning avsett topsning för DNA-registret.

Granskningen tyder på att läkarundersökning av misstänkt i stort sett aldrig sker i sexualbrottsärenden. Endast i åtta av de 214 granskade ärendena har rättsintyg beträffande misstänkt inhämtats. Det är viktigt att skadedokumentera och spårsäkra även beträffande misstänkt. Åklagare och polis bör inte enbart fokusera på målsäganden utan snabbt hämta in misstänkt för att om möjligt säkra spår av till exempel sekret eller sperma där DNA kan påvisas.

I de fall polisen dokumenterat misstänkts skador/avsaknad av skador (sammanlagt 22 fall) har det i tio fall skett genom fotodokumentation och i övrigt genom anteckning i anmälan eller PM.

---

<sup>20</sup> Forensisk dokumentationsläkare; ST-läkare eller specialistläkare som genomgått en grundutbildning inom skadedokumentation vid Rättsmedicinalverket och som är timanställda av Rättsmedicinalverket för att utfärda rättsintyg.

<sup>21</sup> Statskontorets rapport Utvärdering av rättsintygsreformen (2018:4)

### 4.7.3 Användning av spårsäkringssats

Den spårsäkringssats som används av hälso- och sjukvården vid undersökning efter sexuella övergrepp har tagits fram av Nationellt centrum för kvinnofrid i samarbete med Nationellt forensiskt centrum. Spårsäkringssatsen innehåller allt material (tops, provrör för blod och urin, tejpfolier m.m.) som krävs för en komplett spårsäkning. Spårsäkringssatsen ska finnas tillgänglig på alla polisstationer, sjukhus och vårdcentraler<sup>22</sup>.

Bild 1. Spårsäkringssats vid sexuella övergrepp.



Tabell 11. Har spårsäkringssats använts?

Har spårsäkringssats använts?	Våldtäkt	Sexuellt tvång	Utnyttjande av person i beroendeställning
Ja	71 (35,7%)	1 (8,3%)	0 (0,0%)
Nej	78 (39,2%)	1 (8,3%)	0 (0,0%)
Framgår ej	2 (1,0%)	0 (0,0%)	0 (0,0%)
Ej aktuell	48 (24,1%)	10 (83,3%)	3 (100,0%)
<b>Summa</b>	<b>199 (100,0%)</b>	<b>12 (100,0%)</b>	<b>3 (100,0%)</b>

Spårsäkringssats har använts i cirka en tredjedel av de granskade sexualbrottsärendena. De främsta anledningarna till att spårsäkringssats inte

<sup>22</sup> <http://www.nck.uu.se/kunskapsbanken/amnesguider/halso-och-sjukvardens-ansvar/sparsakring-vid-sexuella-overgrepp/>

använts tycks vara antingen att målsäganden inte velat genomgå någon undersökning eller att det ansetts ha gått för lång tid mellan händelsen och anmälan.

Granskningen har visat att cirka 44 % av anmälningarna gjorts inom två dygn från brottstillfället. Enligt Polismyndighetens riktlinjer för spårsäkringssats vid sexualbrottsutredningar bör målsäganden vid färsk gärning (upp till tio dygn) föras till sjukhus för spårsäkring<sup>23</sup>. Det kan därför finnas förutsättningar att använda spårsäkringssats i fler ärenden. Även misstänkt ska enligt ovan nämnda riktlinjer spårsäkras av läkare.

I cirka 27 % av de ärenden där spårsäkringssats använts har svaren också analyserats. Varför spårsäkringssatsen inte analyserats är ofta svårt att utläsa. I vissa fall har det berott på att ärendet lagts ner och i nästan hälften av ärendena har orsaken med stor sannolikhet varit att misstänkt medgett samlag. Dokumentationen av såväl förekomsten av spårsäkringssats som anledning till varför en förekommande spårsäkringssats inte har analyserats är emellertid bristfällig.

Det kan noteras att vid åklagarkammaren i Kalmar analyseras spårsäkringssatsen betydligt oftare (62,5 %) av fallen där spårsäkringssats använts än på nationell nivå (37,1 %).

#### **4.7.4 Brottsplatsundersökning, spårsäkring i övrigt och analys av spår**

I en tredjedel av de granskade sexualbrottsärendena har det funnits behov av att utföra en brottsplatsundersökning. Sådan har utförts i två tredjedelar av dessa ärenden. Siffrorna tyder på att brottsplatsundersökning kan genomföras i något större utsträckning än vad som sker.

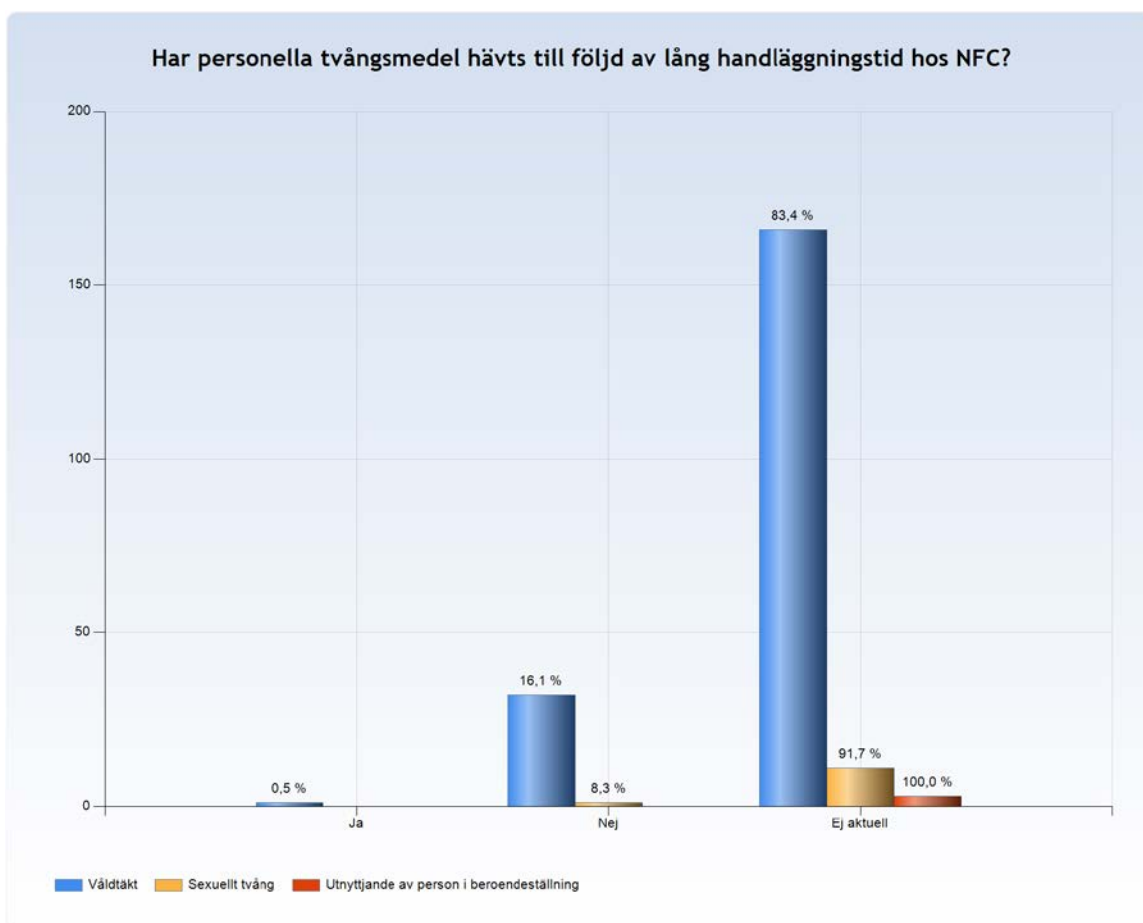
Husrannsakan har genomförts i 15 % av ärendena. Med tanke på att så stor andel av anmälningarna görs i nära anslutning till händelsen kan det finnas utrymme att i fler fall besluta om husrannsakan för att dokumentera brottsplatsen och söka efter spår. Polisen har vid fara i dröjsmål möjlighet att ta beslut om husrannsakan för att exempelvis säkra spår eller ta föremål av betydelse som bevisning i beslag. Det normala är dock att en åklagarkontakt kan ske tillräckligt snabbt för att uppnå syftet med den planerade åtgärden.

---

<sup>23</sup> Polismyndighetens riktlinjer för spårsäkringssatser vid sexualbrottsutredningar PM 2018:14.



Diagram 5. Har personella tvångsmedel hävts till följd av lång handläggningstid hos NFC?



\*Med ej aktuell avses att det inte förekommit några personella tvångsmedel i ärendet.

I nästan 40 % av de granskade sexualbrottsärendena har spår, även andra än från spårsäkringssats, kunnat säkras under förundersökningen. Mer än två tredjedelar av spåren, i sammanlagt 55 ärenden, har skickats på analys. I 38 av dessa ärenden har analysen mottagits och i övriga fall återkallats. Tiden för analys hos NFC har i de flesta fallen, 27 ärenden, överstigit två månader. I fyra ärenden har analysen tagit mellan två och fyra veckor och i sju ärenden mellan fem och åtta veckor. Det har alltså i många fall tagit mycket lång tid att få svar. Under granskningen har projektgruppen sett exempel på när analys tiden hos NFC tagit både sex- och åtta månader, vilket kan medföra stora svårigheter att hålla en acceptabel handläggstid i utredningen.

NFC: s begränsade kapacitet att genomföra analyser gör det angeläget att åklagare och polis återkallar analyser som under utredningens gång blir obehövliga. Med obehövliga analyser avses typiskt sett fall där ärendet lagts ned eller misstanken ändrats på något sätt som medför att analysen inte längre behövs för att styrka misstanken. Det kan också vara fråga om till exempel våldtäkter där misstänkt medger samlag eller annan sexuell handling på det sätt målsäganden uppgivit. Här finns det dock anledning att noga

överväga behovet av att ändå fullfölja analysen eftersom det kan finnas risk för att ett medgivande återtas. I 18 av de granskade sexualbrottsärendena har obehövliga analyser inte återkallats.

I sju av de granskade ärendena har analyser som i och för sig framstått som behövliga vid granskning återkallats, möjligen på grund av allt för lång handläggningstid.

Vid UC Göteborgs erfarenhetsseminarium för relationsbrottsåklagare 27-28 november 2018 framfördes från flera håll, framförallt från åklagare i Stockholmsområdet, att domstolar anser att handläggningstiden hos NFC är alltför lång och häver häktningar. Under granskningen har projektgruppen emellertid bara stött på ett fall där personellt tvångsmedel hävts på grund av lång handläggningstid hos NFC.

#### 4.7.5 Vittnen och övrig bevisning

Tabell 12. Finns uppgift om vittnen?

Finns det uppgift om vittnen?	Våldtäkt	Sexuellt tvång	Utnyttjande av person i beroendeställning	Inget av ovanstående
Ja	150 (75,4%)	10 (83,3%)	3(100,0%)	1 (100,0%)
Nej	49 (24,6%)	2 (16,7%)	0 (0,0%)	0 (0,0%)
<b>Summa</b>	<b>199 (100,0%)</b>	<b>12 (100,0%)</b>	<b>3 (100,0%)</b>	<b>1 (100,0%)</b>

I hela 75 % av våldtäktsärendena finns uppgifter om vittnen. I de allra flesta fall har förhör också hållits med relevanta vittnen i lämplig omfattning.

I drygt hälften av de ärenden där vittnen hörts, har förhören hållits helt eller delvis på telefon. Två av de granskade polisområdena märker ut sig i olika riktningar i det här avseendet. I ärendena från Polisområde Kalmar Kronoberg och Åklagarkammaren i Kalmar har vittnen hörts personligen i betydligt högre utsträckning än vid övriga kammare och i ärenden från Polisområde Storgöteborg och Göteborgs åklagarkammare är telefonförhör mycket vanligt förekommande.

I cirka 40 % av de granskade sexualbrottsärendena har det funnits behov av att inhämta teknisk och skriftlig bevisning från exempelvis sociala medier. Generellt sett är polis och åklagare också bra på att inhämta sådan bevisning i de fall det finns behov av det. Mot bakgrund av att det filmas och fotograferas allt mer med smarta telefoner, är det viktigt att telefoner snabbt tas i beslag. Vid ett snabbt ingripande kan chatkonversationer som annars försvinner eller raderas finnas kvar och kan dokumenteras som bevisning.

## 4.8 Tvångsmedel

### 4.8.1 Har personella tvångsmedel använts? Vilken typ och hur lång varaktighet?

Tabell 13. Har personella tvångsmedel använts?

Personella tvångsmedel?	Våldtäkt	Sexuellt tvång	Utnyttjande av person i beroendeställning
Ja	87 (43,7%)	1 (8,3%)	0 (0,0%)
Nej	65 (32,7%)	8 (66,7%)	1 (33,3%)
Negativt tvångsmedelbeslut	10 (5,0%)	0 (0,0%)	0 (0,0%)
Ej aktuell	39 (19,6%)	3 (25,0%)	2 (66,7%)
<b>Summa</b>	<b>201 (101,0%)</b>	<b>12 (100%)</b>	<b>3 (100%)</b>

\*Med ej aktuell avses till exempel ärenden där förundersökningen har lagts ned på ej anledning anta brott.

I 41 % av de granskade sexualbrottsärendena har personella tvångsmedel använts under kortare eller längre tid. I 25 ärenden (12, 6 %) har den misstänkte häktats. Med tanke på att det råder presumtion för häktning vid våldtäktsbrott framstår siffran som låg<sup>24</sup>. I några av de granskade ärendena (våldtäkt) har projektgruppen observerat att negativt tvångsmedelsbeslut, d.v.s. beslut att inte använda tvångsmedel, fattats trots färsk gärning.

Tabell 14. Personella tvångsmedels varaktighet.

Personella tvångsmedels varaktighet?	Våldtäkt	Sexuellt tvång	Utnyttjande av person i beroendeställning
Under 24 timmar	29 (14,6%)	1 (8,3%)	0 (0,0%)
25 - 48 timmar	14 (7,0%)	0 (0,0%)	0 (0,0%)
49 timmar eller mer	9 (4,5%)	0 (0,0%)	0 (0,0%)
Häkningsframställan	29 (14,6%)	0 (0,0%)	0 (0,0%)
Ej aktuell	120 (60,3%)	11 (91,7%)	3 (100,0%)
<b>Summa</b>	<b>201 (101,0%)</b>	<b>12 (100,0%)</b>	<b>3 (100,0%)</b>

\*Med ej aktuell avses att personella tvångsmedel inte varit aktuellt i det enskilda ärendet.

Personella tvångsmedel har använts i 82 av de sammanlagt 214 granskade sexualbrottsärendena. I de fall tvångsmedel har använts har, i över hälften av

<sup>24</sup> 24 kap. 1 § andra stycket rättegångsbalken.

ärendena, tvångsmedlet avslutats inom 48 timmar. I drygt en tredjedel av ärendena har häktningframställan gjorts.

I cirka två tredjedelar av ärendena har åklagaren själv avslutat tvångsmedlet genom att gripande eller anhållande hävts.

I 11 av de ärenden där tvångsmedel har använts, har tvångsmedlet avslutats genom att häktningsbeslutet hävts av åklagare eller domstol och i 16 ärenden har åtal väckts.

## 4.9 Avslutning av ärendet

### 4.9.1 Typ av beslut i ärendet och motivering av nedlagda beslut

Tabell 15. Typ av beslut i ärendet.

Beslut i ärendet	Våldtäkt	Sexuellt tvång	Utnyttjande av person i beroendeställning
FU läggs ner	173 (86,9%)	11 (91,7%)	3 (100,0%)
Åtal väcks inte	1 (0,5%)	0 (0,0%)	0 (0,0%)
Åtal väcks	23 (11,6%)	1 (8,3%)	0 (0,0%)
Ledning av FU överlämnas till polis	2 (1,0%)	0 (0,0%)	0 (0,0%)
<b>Summa</b>	<b>199 (100,0%)</b>	<b>12 (100,0%)</b>	<b>3 (100,0%)</b>

Endast 11,6 % av de granskade våldtäktsärendena har lett till åtal. Andelen varierar mellan kamrarna. På Åklagarkammaren i Falun väcktes till exempel åtal i 21,6 % av ärendena.

### 4.9.2 Beslutsmotivering

Tabell 16. Beslutsmotivering.

Beslutsmotivering	Våldtäkt	Sexuellt tvång	Utnyttjande av person i beroendeställning
Ej anledning anta brott	40 (22,9%)	2 (18,2%)	0 (0,0%)
Bevisproblem med varianter	132 (75,4%)	8 (72,7%)	3 (100,0%)
Ej brott	0 (0,0%)	0 (0,0%)	0 (0,0%)
Ej spaningsresultat	0 (0,0%)	0 (0,0%)	0 (0,0%)
Spaningsuppslag saknas	0 (0,0%)	0 (0,0%)	0 (0,0%)
Går uppenbarligen ej att utreda	0 (0,0%)	0 (0,0%)	0 (0,0%)
Övriga	3 (1,7%)	1 (9,1%)	0 (0,0%)
<b>Summa</b>	<b>175 (100,0%)</b>	<b>11 (100,0%)</b>	<b>3 (100,0%)</b>

Sammantaget har en stor andel av de granskade sexualbrottsärendena, drygt en femtedel, har lagts ned med beslutsmotiveringen ej anledning anta brott. Siffran kan tyckas hög, men projektgruppen har bedömt att beslutsmotiveringarna i de allra flesta fallen (87 %) varit riktiga.

”Ej anledning anta brott” innebär en juridisk bedömning av att den beskrivna gärningen inte är brottslig. I sexualbrotts- och då framförallt våldtäktsärenden förekommer relativt ofta anmälningar om så kallat ”tjatsex”, det vill säga sex där den ena parten kanske inte velat medverka men till slut låtit sig övertalas. Sådana beteenden är, vare sig med stöd av den tidigare eller den nu gällande sexualbrottslagstiftningen<sup>25</sup>, straffbelagda.

I några fall där målsäganden inte velat medverka till utredningen har projektgruppen noterat att beslutsmotiveringen ”ej anledning anta brott” använts. I sådana fall är beslutsmotiveringen sannolikt felaktig.

I gruppen som lagts ned med motiveringen ”bevisproblem” finns fall där ärendet lagts ner trots att det återstår flera utredningsåtgärder, exempelvis att höra den misstänkta personen.

Den vanligaste beslutsmotiveringen för de polisledda förundersökningar som ingått i granskningen är att spaningsresultat saknas. I de allra flesta av de granskade polisledda ärendena har gärningsmannen varit okänd för målsäganden och utredningen har inte lett fram till att en misstänkt person kunnat identifieras.

#### 4.9.3 Åtal, bevisning och dom

11,6 % eller sammanlagt 24 av de 214 sexualbrottsmisstankar som ingått i granskningen har lett till åtal, det vill säga lagföring<sup>26</sup> har skett. I drygt hälften av fallen har åtalet lett till fällande dom. Det är skillnader i fråga om antal väckta åtal och antal fällande/friande domar i förhållande till väckta åtal mellan de sex åklagarkammare som ingått i granskningen. Gemensamt för alla sex kammare har varit att i de fall där åtal väckts, har relevant bevisning av god kvalitet åberopats.

Det kan konstateras att det är ett fåtal väckta åtal i de granskade ärendena varför några säkra slutsatser inte kan dras utifrån statistiken.

Vid Åklagarkammaren i Falun har åtal väckts i fler ärenden än vid övriga kammare men här har man också ett procentuellt sett lägre antal fällande domar. Åklagarkammaren i Luleå har väckt åtal i hälften så många ärenden som Falun, men här har samtliga åtal lett till fällande dom.

Om misstankegraden tillräckliga skäl för åtal har uppnåtts är åklagaren skyldig att väcka åtal<sup>27</sup>. Tillräckliga skäl innebär att den enskilde åklagaren

---

<sup>25</sup> Prop. 2017/18:177

<sup>26</sup> Inom Åklagarmyndigheten används begreppet lagföring som beskrivning för att åtal har väckts, att en misstänkt person förts inför domstol.

<sup>27</sup> 20 kap. 6 § rättegångsbalken

gör bedömningen att bevisningen är tillräckligt stark för att kunna ligga till grund för en fällande dom. Ibland kan en bevis- eller rättsfråga vara så tveksam att den bör underkastas rättslig prövning även om åklagaren är på det klara med att åtalet kan komma att ogillas. Vid åtalsprövningen krävs tillräckliga skäl för åtal medan beviskravet för fällande dom är högre<sup>28</sup>.

I sexualbrottsmål är den muntliga bevisningen ofta av avgörande betydelse och det finns anledning att poängtera att det inte är möjligt för åklagaren att göra en komplett bevisvärdering inför åtalsfrågan på det sätt som domstolen har förutsättningar att göra efter en muntlig huvudförhandling. Styrkan i bevisningen måste för fällande dom nå upp till "ställt bortom rimligt tvivel". En frikännande dom innebär inte att åklagaren har gjort en felbedömning.

---

<sup>28</sup> Gunnel Lindberg, Om åklagareetik, SvJT 1997

# 5 Särskilt om granskningen av brott i nära relation – iakttagelser och synpunkter

## 5.1 Allmänt

### 5.1.1 Tabellernas uppbyggnad

Resultatet av granskningen redovisas i huvudsak i tabell- eller diagramform med skriftliga kommentarer. De siffror som kan utläsas i tabellerna avser antal svar (den först redovisade siffran) respektive andel i procent (den siffra som redovisas inom parentes).

I några tabeller förekommer att den sammanlagda summan överstiger 100 %<sup>29</sup>. Det beror på att det varit möjligt för granskaren att fylla i flera olika alternativ, till exempel kan det ha förekommit både journalanteckningar och rättsintyg i utredningen.

### 5.1.2 Handläggningstider

Av de relationsvåldsärenden som ingått i granskningen har 57 % handlagts inom 90 dagar och 74 % inom 180 dagar från anmälan till beslut. Bilden

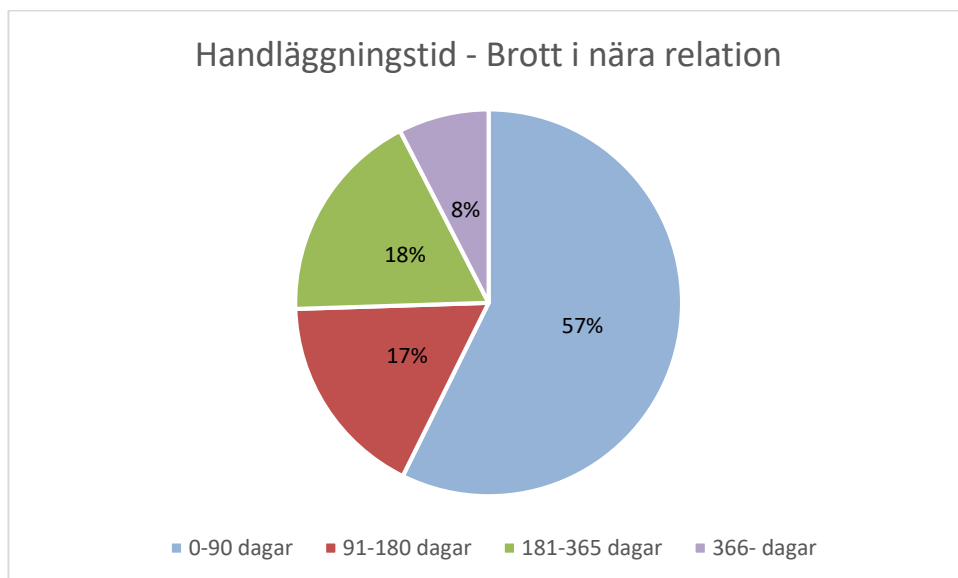
Handläggningstiden från anmälan till beslut skiftar något mellan de granskade kamrarna. Luleå, Göteborg och Kalmar har, vid en sammanläggning av sexualbrott och relationsvåldsbrott, kortare handläggningstider och ett fåtal ärenden som handlagts i över ett år.

Av de tre övriga kamrarna sticker Västerort ut på så sätt att ett betydande antal ärenden har handläggningstider som överstiger ett år. I Falun och Eskilstuna handläggs, jämfört med övriga kammare, en något högre procentandel av ärendena i spannet 181-365 dagar.

---

<sup>29</sup> se till exempel tabell 23 Läkardokumentation över målsägandens skador

Diagram 6. Handläggningstid brott i nära relation.



Tre fjärdedelar av brottsmisstankarna som ingått i granskningen har alltså handlagts inom den målsatta tiden 180 dagar. I 8 % av misstankarna överstiger emellertid handläggningstiden ett år. Långa handläggningstider är negativt både ur målsägandesynpunkt och med hänsyn till att bevisningen riskerar att försämrats när det gått lång tid.

Projektgruppen har sett flera exempel på bristfällig påminnelsehantering. Ibland kan flera påminnelse nummer ett ha gått ut – ofta tycks orsaken vara att en ny åklagare tagit över ärendet. Det är viktigt att påminnelserna sköts så att påminnelse ett följs av påminnelse två och inte av en ny påminnelse nummer ett etc.<sup>30</sup>.

## 5.2 Inledning av ärendet

I granskningen har 398 misstankar som rör våld i nära relation i ungefär lika många ärenden ingått. Merparten avser misshandel i nära relation. Det är vanligt förekommande med anmälningar och motanmälningar i ärendena. Det är också vanligt förekommande att anmälan om våld i nära relation görs i samband med andra utredningar och ingripanden.

Flera av de ärenden som granskats har inletts som grov kvinnofrids- eller grov fridskränkning men under förundersökningens gång rubricerats om; vanligen till misshandel, olaga hot eller ofredande. Många ärenden innehåller dessutom fler misstankar utöver de som granskats.

<sup>30</sup> Åklagarmyndighetens föreskrifter och allmänna råd om bevakning och uppföljning vid Åklagarmyndigheten av pågående förundersökningar, ÅFS 2007:5.



### 5.2.1 Hur har ärendet inletts hos polis respektive åklagare?

En stor del, närmare 64 %, av de granskade ärendena har inletts genom att en polispatrull anlånt till brottsplatsen och tagit upp anmälan. Att polispatrull kommer direkt till brottsplatsen skapar goda förutsättningar för bevissäkring i ett tidigt skede.

Polisens dagboksanteckningar (loggen), i den mån de används, är ofta bra och utförliga och medför att det är lätt att följa ärendets gång. Den underlättar även vid överlämning mellan olika utredare inom polisen. Det är projektgruppens uppfattning att det finns anledning att överväga om det ska vara obligatoriskt för polisen att fylla i dagboken.

39 % av ärendena lottas in till åklagare via jour eller dagjour, resten förs enbart över elektroniskt, så att säga lottas in på vanlig väg.

### 5.2.2 Personerna i ärendet och deras bekantskap med varandra

I de ärenden som ingått i granskningen har det oftast (i 73 % av fallen) varit målsäganden själv som anmält händelsen. I de fall målsäganden inte själv anmält är anmälan ofta en nära anhörig, så som barn, syskon, vänner eller andra personer i målsägandens närhet grannar. Socialtjänst och skola förekommer mycket sällan som anmälare.

I de granskade ärendena förekommer endast två målsägande under 18 år. Enligt BRÅ:s (Brottsförebyggande Rådet) analys Brott i nära relationer bland unga<sup>31</sup> har knappt var femte person i åldern 16-24 år utsatts för brott i nära relation. Av analysen framgår att anmälningsfrekvensen bland unga är mycket låg och att den främsta anledningen till detta är att ungdomarna anser att det de utsatts för varit en "småsak".

Unga personer uppfyller i regel inte definitionen av "nära relation" så som den uttrycks i 4 kap. 4 a § brottsbalken eftersom gärningspersonen och brottsoffret inte bor eller har bott tillsammans<sup>32</sup>. Vidare ingår inte flickvän/pojkvän i BRÅ:s underlag för brottskoder för den granskade perioden. Från och med den 1 januari 2019 kommer begreppet flickvän/pojkvän att ingå i begreppet parrelation när misshandel mot person över 18 år, olaga förföljelse och sexualbrott kodas.

I 82 % av de granskade ärendena har målsäganden varit en kvinna. I UC Göteborgs tillsynsrapport Tvångsmedelsanvändning och beslutsfrister m.m. vid vålds- och sexualbrott i nära relation och mot barn från 2010 var 15 % av målsägandena män vilket innebär en liten ökning i förhållande till tidigare.

I ärendena finns i regel alltid en ensam, utpekad person som är skäligen misstänkt. Den misstänkta personen har undantagslöst varit över 18 år (se

---

<sup>31</sup> Kortanalys 6 2018; [Brott i nära relationer bland unga - Brottsförebyggande rådet](#)

<sup>32</sup> Prop. 1997/98:55

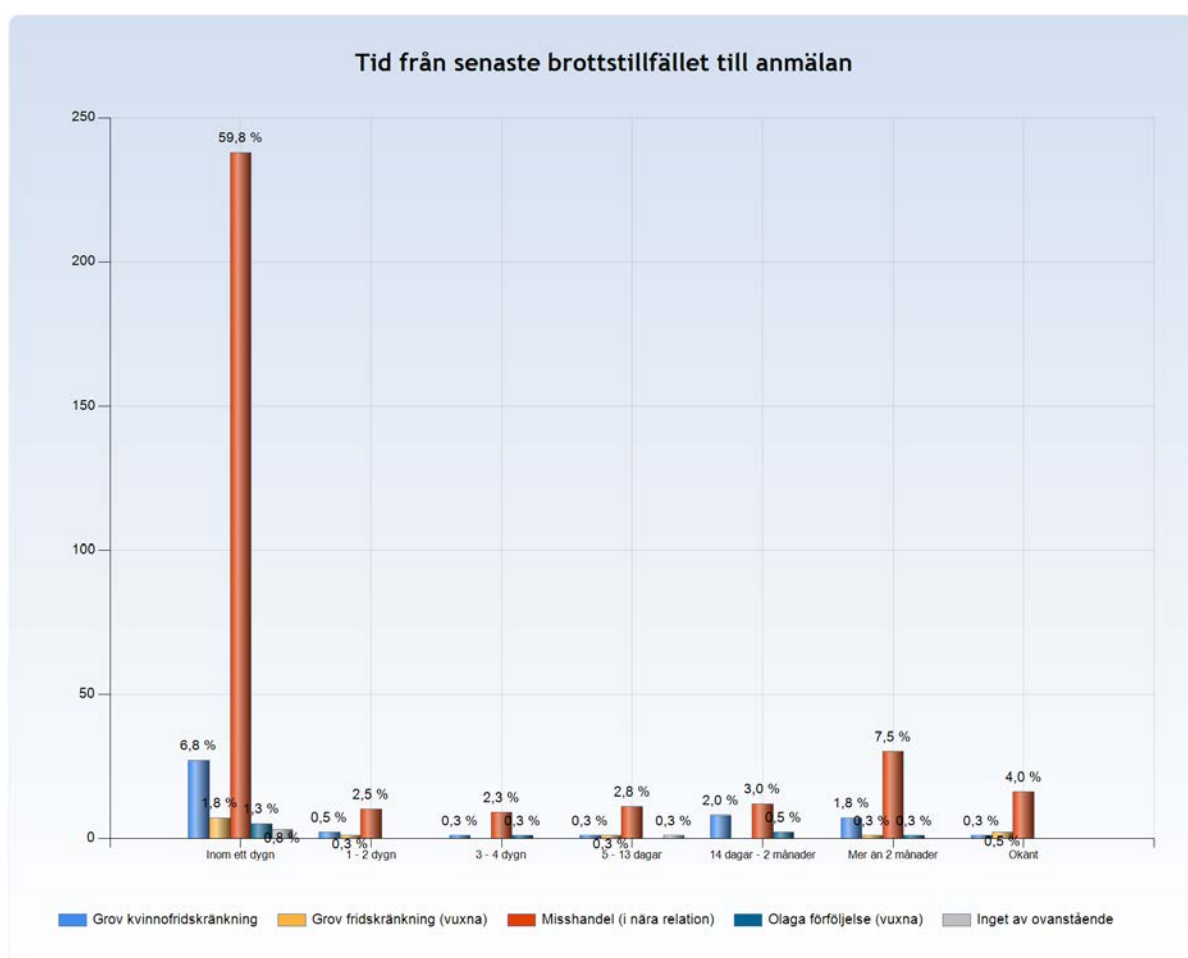
ovanstående anmärkning om målsägandens ålder i ärenden om brott i nära relation).

Nästan en femtedel av de misstänkta personerna i de granskade ärendena har varit en kvinna. I flera av dessa ärenden förekommer motanmälningar där den misstänkta kvinnan å sin sida pekat ut mannen som förövare.

Motanmälningarna har inte nödvändigtvis ingått i granskningen. I de ärenden som granskats från Åklagarkammaren i Luleå har jämförelsevis en högre andel av de misstänkta personerna, drygt en fjärdedel, varit kvinnor.

### 5.2.3 Tid från senaste brottstillfället till anmälan

Diagram 7. Tid från senaste brottstillfället till anmälan.



I 74 % av de granskade ärendena har anmälan gjorts inom två dygn från brottstillfället, varav den stora merparten inom ett dygn. De allra flesta gärningar anmäls alltså inom kort tid från senaste brottstillfället. Detta faktum tillsammans med omständigheten att polispatrull i hög utsträckning

åker direkt ut till brottsplatsen<sup>33</sup> skapar goda förutsättningar för bevissäkring och i förlängningen också för lagföring.

## 5.3 Förundersökningen

### 5.3.1 Ledningen av förundersökningen

Frågor om ledning av förundersökning regleras närmare i Åklagarmyndighetens föreskrifter och allmänna råd (AFS 2005:9) om ledning av förundersökning, som senast ändrades genom AFS 2017:9 och i Polismyndighetens riktlinjer för ledning av förundersökning i brottmål PM 2017:19. Föreskrifterna, riktlinjerna och de allmänna råden har utarbetats i samarbete mellan Åklagarmyndigheten och Polismyndigheten.

Tabell 17. Tid från anmälningstillfället till åklagarinträde.

Tiden från anmälan till åklagarinträde	Grov kvinnofrids- kränkning	Grov frids- kränkning	Misshandel	Olaga förföljelse	Inget av före- gående
Inom ett dygn	35 (74,5%)	10 (83,3%)	224 (68,7%)	5 (55,6%)	2 (50,0%)
Inom 48 timmar	5 (10,6%)	0 (0,0%)	23 (7,1%)	1 (11,1%)	1 (25,0%)
3 - 7 dygn	6 (12,8%)	2 (16,7%)	53 (16,3%)	1 (11,1%)	1 (25,0%)
8 - 13 dygn	0 (0,0%)	0 (0,0%)	7 (2,1%)	1 (11,1%)	0 (0,0%)
14 dagar eller mer	1 (2,1%)	0 (0,0%)	19 (5,8%)	1 (11,1%)	0 (0,0%)
<b>Summa</b>	<b>47 (100,0%)</b>	<b>12 (100,0%)</b>	<b>326 (100,0%)</b>	<b>9 (100,0%)</b>	<b>4 (100,0%)</b>

Av de granskade ärendena har cirka två tredjedelar lottats in till åklagarkammaren inom 48 timmar. Det kan alltså konstateras att anmälan i hög utsträckning görs i nära anslutning till brottstillfället, polisen ofta åker direkt till brottsplatsen och att åklagare därefter får ärendet inlottat inom relativt kort tid.

### 5.3.2 Kompetens och erfarenhet hos utredare och förundersökningsledare

Inom Polismyndigheten har den allra största delen (cirka 73 %) av de granskade ärendena handlagts av BINR-grupp och resterande del av allmänna utredare.

<sup>33</sup> Se avsnitt 6.2.1

När ärendet lottas in till åklagare handläggs det i regel av en åklagare som är särskilt utsedd att arbeta med ärendetypen eller inom ett relationsbrottsteam. Relationsbrottsteam finns, bland de kammare som ingått i granskningen, på storstadskamrarna Göteborg och Västerort. En tredjedel av de granskade ärendena har handlagts av allmänna åklagare. På kammaren i Falun handläggs ärenden om våld i nära relation av samtliga åklagare på kammaren.

Grov kvinnofridskränkning och grov fridskränkning handläggs med några enstaka undantag av kammaråklagare. Misshandelsärenden handläggs framförallt av kammaråklagare men även assistentåklagare förekommer. Flertalet av de intervjuade kammarcheferna har uppgett att de mer erfarna assistentåklagarna får handlägga denna typ av ärenden som ett led i utbildningen och då med stöd av en kammaråklagare.

## 5.4 Förundersökningsåtgärder – målsägande

### 5.4.1 Målsägandebitråde

Tabell 18. Har målsäganden tillfrågats om målsägandebitråde?

Har målsäganden tillfrågats om målsägandebitråde	Grov kvinnofrids-kränkning	Grov frids-kränkning	Misshandel	Olaga förföljelse	Inget av föregående
Ja, vid anmälan	11 (23,4%)	1 (8,3%)	45 (13,8%)	0 (0,0%)	1 (25,0%)
Ja, senare i utredningen	26 (55,3%)	9 (75,0%)	105 (32,2%)	3 (33,3%)	1 (25,0%)
Ja, vid åtal	0 (0,0%)	0 (0,0%)	0 (0,0%)	1 (11,1%)	0 (0,0%)
Nej	4 (8,5%)	2 (16,7%)	97 (29,8%)	3 (33,3%)	1 (25,0%)
Framgår ej	6 (12,8%)	0 (0,0%)	79 (24,2%)	2 (22,2%)	1 (25,0%)
<b>Summa</b>	<b>47 (100,0%)</b>	<b>12 (100,0%)</b>	<b>326 (100,0%)</b>	<b>9 (100,0%)</b>	<b>4 (100,0%)</b>

I 51 % av ärendena framgår att målsäganden någon gång under utredningen har tillfrågats om målsägandebitråde. Det är vanligare att frågan om målsägandebitråde ställs senare i utredningen än direkt vid anmälan.

Det är svårt att utläsa av handlingarna om målsäganden tillfrågats om biträde. Det är viktigt att sådan information förs vidare mellan de olika poliser och åklagare som handlägger ärendet. Här finns behov av en tydlig rutin för dokumentation i DurTvå och överföring av informationen till Cåbra.

I 43 % av de granskade ärendena har framställan om förordnande av målsägandebitråde gjorts till tingsrätten någon gång under förundersökningen

eller i samband med att åtal väckts. Det finns alltså en differens mellan hur många som tillfrågats om målsägandebiträde och i hur många fall framställan därefter faktiskt görs. Differensen bedöms till viss del kunna bero på att målsäganden inte velat medverka i utredningen och därför inte heller önskat något biträde. I några av de fall där målsäganden inte velat medverka i utredningen har han eller hon fått målsägandebiträde.

Åklagaren har avvaktat med att skicka in framställan i 11% av de ärenden där målsäganden tillfrågats om biträde. Projektgruppen har fått intrycket av att det förekommer att åklagaren gör en bevisvärdering innan framställan om målsägandebiträde skickas in till tingsrätten. Om åklagaren bedömer att ärendet inte kommer att leda till åtal, görs ingen framställan.

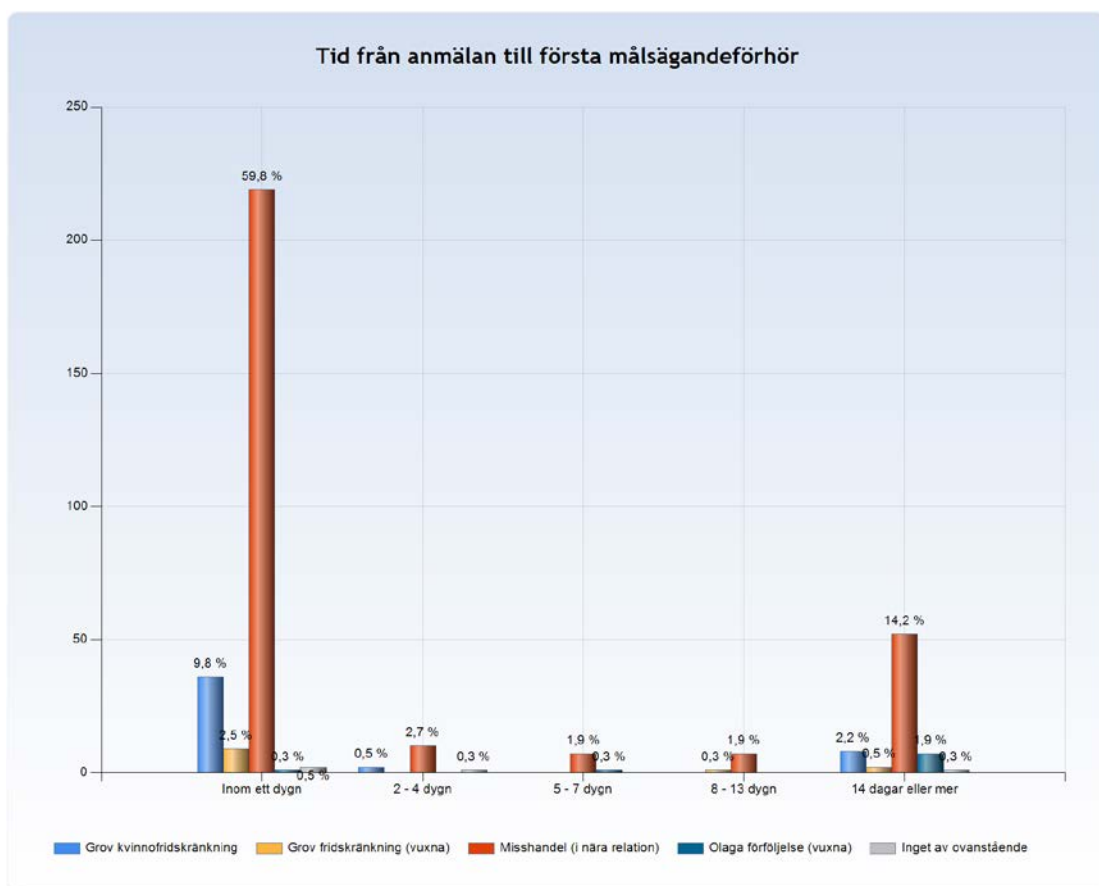
Frågan har behandlats i de vägledande uttalanden som gjorts i Riksåklagarens tillsynsbeslut december 2018. Något förenklat kan sägas att framställan i princip alltid ska göras. Det gäller även för det fall där åklagaren bedömer att utredningen ska läggas ned. Till och med i vissa fall då åklagaren fattar nedlägningsbeslutet direkt när ärendet lottats in kan begäran behöva ges in till domstolen. Så kan vara fallet när ett, ännu inte förordnat, målsägandebiträde har utfört visst arbete, t.ex. deltagit vid ett målsägandeförhör, och biträdet därför kan vara berättigat till ersättning för sådant redan utfört arbete. Ett annat skäl kan vara om åklagaren efter nedlägningsbeslutet fortsätter att utreda samma händelse under en annan brottsrubricering.

I cirka 15 % av ärendena skickas framställan in till tingsrätten inom två dygn från anmälan. Det bör övervägas om det behövs en rutin mellan polis och åklagare för hur framställningar ska hanteras så att målsägandebiträde kan förordnas i ett så tidigt skede som möjligt i utredningen.

Projektgruppen har inte stött på något fall där framställan om målsägandebiträde har avslagits av tingsrätten.

## 5.4.2 Förhör med målsägande

Diagram 8. Tid från anmälan till första målsägandeförhör.



I 73 % av de granskade ärendena har ett första förhör med målsäganden hållits inom första dygnet från anmälan. Eftersom polispatrull anlant till brottsplatsen i 64 % av fallen<sup>34</sup> är det naturligt att målsäganden i dessa fall hörts en första gång utan att målsägandebiträde närvarat eller ens varit förordnat.

I 79 % av fallen har polisen hållit ett första förhör inom sju dagar. Siffrorna visar tydligt att målsäganden i majoriteten av ärendena hörs i nära anslutning till händelsen, vilket ger goda möjligheter till bevissäkring. Projektgruppens samlade intryck är att det första förhöret med målsäganden, även om det hållits på brottsplatsen, ofta håller tillräckligt god kvalitet för att tjäna som grund för den fortsatta utredningen.

Genom att inhämta stödbevisning och höra vittnen i ett tidigt skede av utredningen får bevisningen högre kvalitet. Vidare skapas möjligheter att hålla ett bättre kompletterande målsägandeförhör där målsäganden kan höras mot eventuellt spretiga uppgifter. Att som första utredningsåtgärd låta höra

<sup>34</sup> Se avsnitt 6.2.1

om målsäganden riskerar att leda till att ärendet istället blir liggande i balans och utredningen stannar av.

I 35 % av fallen har ett förhör hållits med målsäganden och i 49 % av fallen har två till tre förhör hållits. En iakttagelse som projektgruppen gjort under granskningen är att det ibland gått lång tid mellan det första och andra målsägandeförhöret och att inga utredningsåtgärder vidtagits däremellan.

Målsäganden har vid det första förhöret hörts personligen i hela 90 % av de granskade ärendena. I de fall målsäganden inte har hörts personligen kan det bero på att anmälan kommit in genom PKC och ett kort inledande förhör med målsäganden då hållits per telefon.

Det finns i granskningsmaterialet indikationer på att tolk kan behöva användas i högre utsträckning vid förhör med målsäganden. Det framstår som att man är mer uppmärksam på behovet av tolk när det gäller misstänkt.

*Tabell 19. Dokumentation av det första målsägandeförhöret.*

Dokumentation av första målsägandeförhör	Grov kvinnofrids-kränkning	Grov fridskränkning	Misshandel	Olaga förföljelse	Inget av föregående
Video	8 (17,0%)	2 (16,7%)	24 (7,4%)	0 (0,0%)	1 (25,0%)
Ljud/Dialog	4 (8,5%)	1 (8,3%)	19 (5,8%)	0 (0,0%)	0 (0,0%)
Referat	35 (74,5%)	9 (75,0%)	255 (78,2%)	8 (88,9%)	3 (75,0%)
Ej aktuell	0 (0,0%)	0 (0,0%)	28 (8,6%)	1 (11,1%)	0 (0,0%)
<b>Summa</b>	<b>47 (100,0%)</b>	<b>12 (100,0%)</b>	<b>326 (100,0%)</b>	<b>9 (100,0%)</b>	<b>4 (100,0%)</b>

Endast ett fåtal, 9 %, av förhören med målsäganden har videodokumenterats. De allra flesta inledande förhören dokumenteras fortfarande i referatform. Att förhör dokumenterats i referat kan eventuellt bidra till att åklagaren känner osäkerhet och därför ger som första direktiv att höra målsäganden på nytt.

I Kalmar videodokumenteras de inledande målsägandeförhören i betydligt högre grad än på nationell nivå. Kalmar är en åklagarkammare med hög lagföringsnivå för framförallt sexualbrott men även för brott i nära relation. Att de inledande målsägandeförhören videodokumenteras framstår som en möjlig framgångsfaktor.

Tabell 20. Närvaro av målsägandebiträde vid övriga målsägandeförhör.

Närvaro av målsägandebiträde vid övriga målsägandeförhör	Grov kvinnofrids-kränkning	Grov fridskränkning	Misshandel	Olaga förföljelse	Inget av föregående
Samtliga	11 (23,4%)	3 (25,0%)	35 (10,7%)	2 (22,2%)	0 (0,0%)
Delvis	11 (23,4%)	5 (41,7%)	20 (6,1%)	0 (0,0%)	1 (25,0%)
Nej	8 (17,0%)	1 (8,3%)	71 (21,8%)	1 (11,1%)	0 (0,0%)
Ej aktuell	17 (36,2%)	3 (25,0%)	200 (61,3%)	6 (66,7%)	3 (75,0%)
<b>Summa</b>	<b>47 (100,0%)</b>	<b>12 (100,0%)</b>	<b>326 (100,0%)</b>	<b>9 (100,0%)</b>	<b>4 (100,0%)</b>

Den övervägande majoriten av första förhör hålls i anslutning till anmälan och i första hand på brottsplatsen. Det är därför inte överraskande att biträdet deltagit vid det första förhöret med målsäganden i endast 12 % av de fall där ett målsägandebiträde har förordnats.

Trots att det hållits flera förhör med målsäganden och målsägandebiträde varit förordnat, har i 48 % av fallen målsägandebiträdet inte varit närvarande vid något av förhören. Anledningen till detta är oklar. Att höra målsäganden utan biträdet närvarande kan vara oproblematiskt om det till exempel rör sig om ett kort kompletterande förhör med enstaka frågor kring ett konkret förhållande eller att målsäganden ska komplettera med namn på vittnen eller liknande. I övriga fall bör biträdet närvara.

Vidare har i ett stort antal ärenden de fortsatta målsägandeförhören hållits uteslutande per telefon.

#### 5.4.3 Har de inledande målsägandeförhören följt checklistan i Ett utvecklat bästa arbetssätt?

Tabell 21. Har de inledande målsägandeförhören följt checklistan i Ett utvecklat bästa arbetssätt?

Har de inledande målsägandeförhören följt checklistan i Ett utvecklat bästa arbetssätt?	Grov kvinnofrids-kränkning	Grov fridskränkning	Misshandel	Olaga förföljelse	Inget av föregående
Ja	21 (44,7%)	5 (41,7%)	80 (24,5%)	2 (22,2%)	1 (25,0%)
Nej	1 (2,1%)	0 (0,0%)	48 (14,7%)	2 (22,2%)	0 (0,0%)
Delvis	25 (53,2%)	7 (58,3%)	159 (48,8%)	5 (55,6%)	3 (75,0%)
Framgår ej	0 (0,0%)	0 (0,0%)	5 (1,5%)	0 (0,0%)	0 (0,0%)
Ej aktuell	0 (0,0%)	0 (0,0%)	34 (10,4%)	0 (0,0%)	0 (0,0%)
<b>Summa</b>	<b>47 (100,0%)</b>	<b>12 (100,0%)</b>	<b>326 (100,0%)</b>	<b>9 (100,0%)</b>	<b>4 (100,0%)</b>



85 % av de inledande målsägandeförhören har bedömts följa checklistan i Ett utvecklat bästa arbetssätt helt eller delvis. I likhet med för vad som gällde för sexualbrotten är den främsta anledningen till bedömningen att förhör med målsäganden inte har filmats.

#### 5.4.4 Målsägande som inte vill medverka

Om målsäganden inte velat medverka i utredningen har polisen i de granskade ärendena ändå hållit förhör med målsäganden i 72 % av fallen. Om målsäganden hörts har förhöret hållits personligen i 60 % av fallen. Att höra målsäganden personligen är att föredra i de fall han eller hon inte längre vill medverka i utredningen eftersom det då kan vara lättare att skapa en bild av om det är målsägandens egna val att inte längre medverka eller inte. En iakttagelse som gjorts är att polisen i vissa fall gjort försök att förmå målsäganden att medverka, men målsäganden avböjt på grund av att det gått lång tid från anmälan vilket förstärker intrycket av vikten att höra målsäganden så tidigt som möjligt i processen. Det är viktigt att polisen, till exempel i dagboken, dokumenterar vilka försök som gjorts för att förmå målsäganden att närvara vid ett personligt förhör eftersom det inte framgår på något annat sätt.

## 5.5 Förundersökningsåtgärder – misstänkt

### 5.5.1 Förhör med misstänkt

I 70 % av ärendena har misstänkt hörts. Det innebär att förhör inte har hållits med 30 % av de som blivit utpekade som misstänkta. I en del fall leder utredningen till att brottsmisstanken faller bort redan innan man kommit fram till att höra den misstänkte. I sådana fall är det riktigt att inte höra misstänkt. Projektgruppens uppfattning är emellertid att misstänkt borde ha hörts i nästan hälften (43 %) av de ärenden där så inte skett.

I sex ärenden har första förhöret med misstänkt hållits per telefon. Det bör poängteras att delgivning av misstanke alltid ska göras personligen.

I 89 % av ärendena har förhöret med misstänkt dokumenterats genom referat. Med polisens ökade möjligheter att filma förhör och ta med videoutrustning av enklare slag direkt till brottsplatsen borde området ha god förbättringspotential. I de ärenden som ingått i granskningen har misstänkt i regel hörts om samtliga relevanta misstankar<sup>35</sup>.

---

<sup>35</sup> För ytterligare synpunkter angående dokumentation av förhör, se avsnitt 4.5.1.

## 5.5.2 Försvare

Framställan om offentlig försvarare har gjorts i 55 % av de granskade ärendena. I de fall en försvarare inte har förordnats har projektgruppen ansett att så borde ha skett i nästan en tredjedel (31 %) av ärendena.

I 28 % av ärendena har försvarare varit närvarande vid första förhöret med misstänkt. I cirka två tredjedelar av de övriga förhören med misstänkt har försvarare varit med helt eller delvis (det vill säga vid något men inte alla förhör).

Av Riksåklagarens riktlinjer, RÅR 2017:3 Rätten till försvarare vid förhör med misstänkt över 18 år särskilt vid ett frihetsberövande, framgår bland annat att åklagare inför ett förhör med en misstänkt ska ta ställning till om försvarare ska närvara vid förhöret. I riktlinjerna poängteras att biträde av en försvarare under förundersökningen inte bara är en grundläggande mänsklig rättighet enligt Europakonventionen, utan även av betydelse för brottsutredningens kvalitet, genom att relevanta invändningar kan komma fram i ett tidigt skede.

## 5.6 Undersökning av brottsplatsen och andra inledande förundersökningsåtgärder

### 5.6.1 Polisens förstahandsåtgärder och åklagarens inledande direktiv

Tabell 22. Har det funnits behov av utredningsåtgärder i ärendets inledande skede?

Har det funnits behov av utredningsåtgärder i ärendets inledande skede?	Grov kvinnofrids-kränkning	Grov fridskränkning	Misshandel	Olaga förföljelse	Inget av föregående
Ja	26 (55,3%)	7 (58,3%)	198 (60,7%)	4 (44,4%)	3 (75,0%)
Nej	19 (40,4%)	4 (33,3%)	119 (36,5%)	5 (55,6%)	1 (25,0%)
Kan inte bedömas	2 (4,3%)	1 (8,3%)	9 (2,8%)	0 (0,0%)	0 (0,0%)
<b>Summa</b>	<b>47 (100,0%)</b>	<b>12 (100,0%)</b>	<b>326 (100,0%)</b>	<b>9 (100,0%)</b>	<b>4 (100,0%)</b>

I de flesta fall där det funnits behov av att vidta initiala utredningsåtgärder har så också skett. I 18 % av de ärenden där det funnits behov av utredningsåtgärder har emellertid sådana åtgärder inte vidtagits.

I 74 % av de granskade ärendena har det varit projektgruppens uppfattning att de inledande utredningsåtgärderna helt eller delvis följt checklistan i Ett utvecklat bästa arbetssätt.

Polisens första utredningsåtgärd är i regel att hålla förhör med målsäganden. I enstaka fall filmas förhöret. I utredningens inledande skede fotograferar polisen ofta målsägandens skador eller frånvaro av skador. Det förekommer däremot sällan att misstänkts skador eller frånvaro av skador dokumenterats. Det samlade intrycket är att polisens inledande utredningsåtgärder i allmänhet håller relativt god kvalitet.

I 89 % av ärendena finns ett första dokumenterat direktiv från åklagaren. Om ärendet initieras hos åklagare under jourtid är det ofta i anledning av en misstänkt gripits och den första åklagaråtgärden är då i regel att beordra förhör med den gripne enligt 24 kap. 8 § rättegångsbalken. Ett annat relativt vanligt beslut vid inlottning under jourtid är beslut om hämtning till förhör av den misstänkte.

Vid inlottning av ärendet under övrig tid har den första åtgärden från åklagarens sida ofta varit ett skriftligt utredningsdirektiv.

Direktiven har påfallande ofta varit kortfattade och inneburit att målsäganden ska höras på nytt trots att ett första målsägandeförhör redan hållits i samband med anmälningsupptagning.

I många direktiv fanns också en begäran om att målsäganden skulle tillfrågas om önskemål om målsägandebiträde.

Direktiven innehåller sällan en preliminär gärningsbeskrivning, vilket varit en genomgående iakttagelse på samtliga granskade kammare med undantag för Åklagarkammaren i Falun.

Åklagarna vid kammaren i Falun lämnade betydligt fylligare direktiv där det framgick vad åtgärderna syftade till. I många fall innehöll direktiven också en preciserad misstankedelgivning eller preliminär gärningsbeskrivning.

Kammaren har en hög lagföring vilket gör att det framstår som en framgångsfaktor att åklagaren lämnar tydliga, relevanta och mer preciserade direktiv. Det framgår vidare av akterna i de granskade ärendena att det även förbättrar samverkan med polisen.

Det första direktivet genomförs oftast till fullo av polisen. I de fall direktivet var utförligt ledde det således till fler och mera utförliga utredningsåtgärder.

## 5.7 Skadedokumentation, spårsäkring och vittnen

### 5.7.1 Dokumentation av målsägandens skador/avsaknad av skador

Skadedokumentation har i 76 % av ärendena genomförts helt eller delvis. Generellt sett har polisen varit bra på att initialt dokumentera skador eller avsaknad av skador i PM, i anmälan och/eller genom att fotografera. I vissa fall har målsäganden själv tagit bilder på sina skador och överlämnat dem till polisen. När dokumentation saknas beror det ofta på att målsäganden inte har velat medverka. I de fall där målsäganden uppgivit att hon eller han

besökt läkare har man endast i ett fåtal fall följt upp uppgiften och beställt journalutdrag och/eller rättsintyg.

Tabell 23. Läkardokumentation av målsägandens skador.

Läkar-dokumentation	Grov kvinnofrids-kränkning	Grov frids-kränkning	Misshandel	Olaga förföljelse	Inget av föregående
Journalanteckning	7 (14,9%)	2 (16,7%)	48 (14,7%)	0 (0,0%)	1 (25,0%)
Rättsintyg efter undersökning	1 (2,1%)	0 (0,0%)	6 (1,8%)	0 (0,0%)	0 (0,0%)
Rättsintyg efter journalanteckningar	4 (8,5%)	2 (16,7%)	16 (4,9%)	0 (0,0%)	0 (0,0%)
Ej aktuell	35 (74,5%)	8 (66,7%)	264 (81,0%)	9 (100,0%)	3 (75,0%)
<b>Summa</b>	<b>47 (100,0%)</b>	<b>12 (100,0%)</b>	<b>334 (102,5%)</b>	<b>9 (100,0%)</b>	<b>4 (100,0%)</b>

\*Tabellen illustrerar en flervalsfråga

I många fall har målsäganden och polis uppgett att det inte funnits synliga skador, ibland på grund av att det gått en tid sedan anmälan. I några fall har målsäganden inte velat uppsöka vård för att dokumentera synliga skador. I ytterligare några fall har målsäganden uppsökt vård men polis och åklagare har inte följt upp vårdbesöken och inhämtat journalanteckningar.

Det är till övervägande del övriga läkare, det vill säga vare sig FD-läkare<sup>36</sup> eller rättsläkare, som genomfört läkarundersökningen.

I en tredjedel av de ärenden där läkarundersökning genomförts har rättsintyg utfärdats. I endast sju fall har rättsintyg utfärdats efter undersökning av målsäganden och i resterande fall efter journalanteckningar.

I februari 2018 överlämnade Statskontoret rapporten Utvärdering av rättsintygsreformen (2018:4). I rapporten konstateras att antalet utfärdade rättsintyg minskat med 35 % mellan 2008 och 2017<sup>37</sup>. Granskningsresultatet i denna rapport stämmer väl överens med slutsatserna i Statskontorets rapport.

### 5.7.2 Dokumentation av misstänkts skador/avsaknad av skador

Förekomst eller avsaknad av skador på misstänkt dokumenteras allt för sällan i relationsvåldsärenden. I två tredjedelar av de ärenden som ingått i

<sup>36</sup> Forensisk dokumentationsläkare; ST-läkare eller specialistläkare som genomgått en grundutbildning inom skadedokumentation vid Rättsmedicinalverket och som är timanställda av Rättsmedicinalverket för att utfärda rättsintyg.

<sup>37</sup> Statskontorets rapport Utvärdering av rättsintygsreformen (2018:4)

granskningen och där det varit aktuellt, det vill säga funnits behov, har skador/avsaknad av skador på misstänkt inte dokumenterats.

Rättsintyg avseende misstänkt har endast förekommit i tre av de sammanlagt cirka 400 ärenden som ingått i granskningen.

I några fall har misstänkt uppgett sig ha skador men ingen kontroll har gjorts av polisen. Det har även förekommit att den misstänkte vägrat läkarundersökning eller att visa upp angivna skador. Endast i undantagsfall har polis kontrollerat misstänkts skador eller avsaknad av synliga skador. I de fall dokumentation har skett har den bestått av att polisen fotograferat misstänkt. I två fall har rättsläkare med patrullens bilder som underlag skrivit rättsintyg.

Beslut om kroppsbesiktning har fattats i cirka 18 % av de misshandelsärenden där det varit aktuellt med en sådan åtgärd.

### 5.7.3 Brottsplatsundersökning, spårsäkring och analys

I många fall är det inte aktuellt att göra någon brottsplatsundersökning. I de fall där enligt projektgruppen en brottsplatsundersökning borde ha gjorts i ärendet ( 21 %), är det endast i 60 % den kommit till stånd. Ofta är det en så enkel åtgärd som fotodokumentation av brottsplatsen som saknas och i något fall har polisen inte kontrollerat om en butiks övervakningsfilm fångat händelsen.

I 15 av de granskade ärendena har någon form av spår säkrats under förundersökningen. I tre fall har spåren skickats på analys. I ett fall har man låtit bli att skicka material till NFC efter att ha fått besked om att undersökning kan påbörjas först efter sex månader.

Husrannsakan har genomförts i 17 av de granskade ärendena, det vill säga cirka 4 %. I många fall har det kanske av olika anledningar inte varit aktuellt att genomföra någon husrannsakan, men siffrorna framstår ändå som påfallande låga.

### 5.7.4 Vittnen och övrig bevisning

Tabell 24. Finns uppgift om vittnen?

Finns det uppgift om vittnen?	Grov kvinnofrids-kränkning	Grov fridskränkning	Misshandel	Olaga förföljelse	Inget av föregående
Ja	39 (83,0%)	9 (75,0%)	221 (67,8%)	6 (66,7%)	2 (50,0%)
Nej	8 (17,0%)	3 (25,0%)	105 (32,2%)	3 (33,3%)	2 (50,0%)
<b>Summa</b>	<b>47 (100,0%)</b>	<b>12 (100,0%)</b>	<b>326 (100,0%)</b>	<b>9 (100,0%)</b>	<b>4 (100,0%)</b>

Vittnen förekommer i hög utsträckning, cirka 70 % av de granskade ärendena. Åsyna vittnen är inte så vanligt, däremot förekommer ofta personer i omgivningen som hört, sett eller fått något berättat för sig som rör händelsen. I 83 % av de ärenden där vittnen funnits har vittnesförhör också hållits. I 70 % av de ärenden där vittnen förekommer har vittnesförhören hållits personligen eller både personligen och per telefon.

Projektgruppen har under granskningen sett exempel på att vittnen tillåtits att närvara som stödperson vid förhöret med målsäganden. Detta bör undvikas eftersom bevisvärdet av vittnesförhöret minskar markant.

I cirka en tredjedel av de granskade relationsvåldsårendena har det funnits behov av att inhämta övrig bevisning från till exempel sociala medier. Om sådan bevisning funnits, har den också i mycket hög utsträckning inhämtats av polis och åklagare.

## 5.8 Tvångsmedel

### 5.8.1 Har personella tvångsmedel använts?

Tabell 25. Har personella tvångsmedel använts?

Personella tvångsmedel	Grov kvinnofrids- kränkning	Grov fridskränkning	Misshandel	Olaga förföljelse	Inget av föregående
Ja	24 (51,1%)	6 (50,0%)	131 (40,2%)	2 (22,2%)	1 (25,0%)
Nej	11 (23,4%)	1 (8,3%)	101 (31,0%)	2 (22,2%)	2 (50,0%)
Negativt tvångsmedelbeslut	0 (0,0%)	1 (8,3%)	13 (4,0%)	1 (11,1%)	0 (0,0%)
Ej aktuell	12 (25,5%)	4 (33,3%)	81 (24,8%)	4 (44,4%)	1 (25,0%)
<b>Summa</b>	<b>47 (100,0%)</b>	<b>12 (100,0%)</b>	<b>326 (100,0%)</b>	<b>9 (100,0%)</b>	<b>4 (100,0%)</b>

I 41 % av ärendena har personella tvångsmedel i form av gripande, anhållande, hämtning till förhör eller häktning förekommit. Det innebär att tvångsmedel procentuellt sett använts lika ofta i relationsvåldsårenden som i de sexualbrottsärenden som ingått i granskningen. I 4 % av ärendena finns ett negativt tvångsmedelsbeslut, det vill säga ett åklagarbeslut att inte använda tvångsmedel. Det finns enligt projektgruppens uppfattning utrymme att använda tvångsmedel i fler ärenden.

Tabell 26. Personella tvångsmedels varaktighet.

Personella tvångsmedel varaktighet?	Grov kvinnofrids-kränkning	Grov fridskränkning	Misshandel	Olaga förföljelse	Inget av föregående
Under 24 timmar	10 (21,3%)	1 (8,3%)	65 (19,9%)	0 (0,0%)	0 (0,0%)
25 - 48 timmar	2 (4,3%)	1 (8,3%)	33 (10,1%)	0 (0,0%)	0 (0,0%)
49 timmar eller mer	4 (8,5%)	1 (8,3%)	11 (3,4%)	0 (0,0%)	0 (0,0%)
Häkttningsframställan	7 (14,9%)	4 (33,3%)	20 (6,1%)	2 (22,2%)	1 (25,0%)
Ej aktuell	25 (53,2%)	6 (50,0%)	200 (61,3%)	7 (77,8%)	3 (75,0%)
<b>Summa</b>	<b>48 (102,1%)</b>	<b>13 (108,3%)</b>	<b>329 (100,9%)</b>	<b>9 (100,0%)</b>	<b>4 (100,0%)</b>

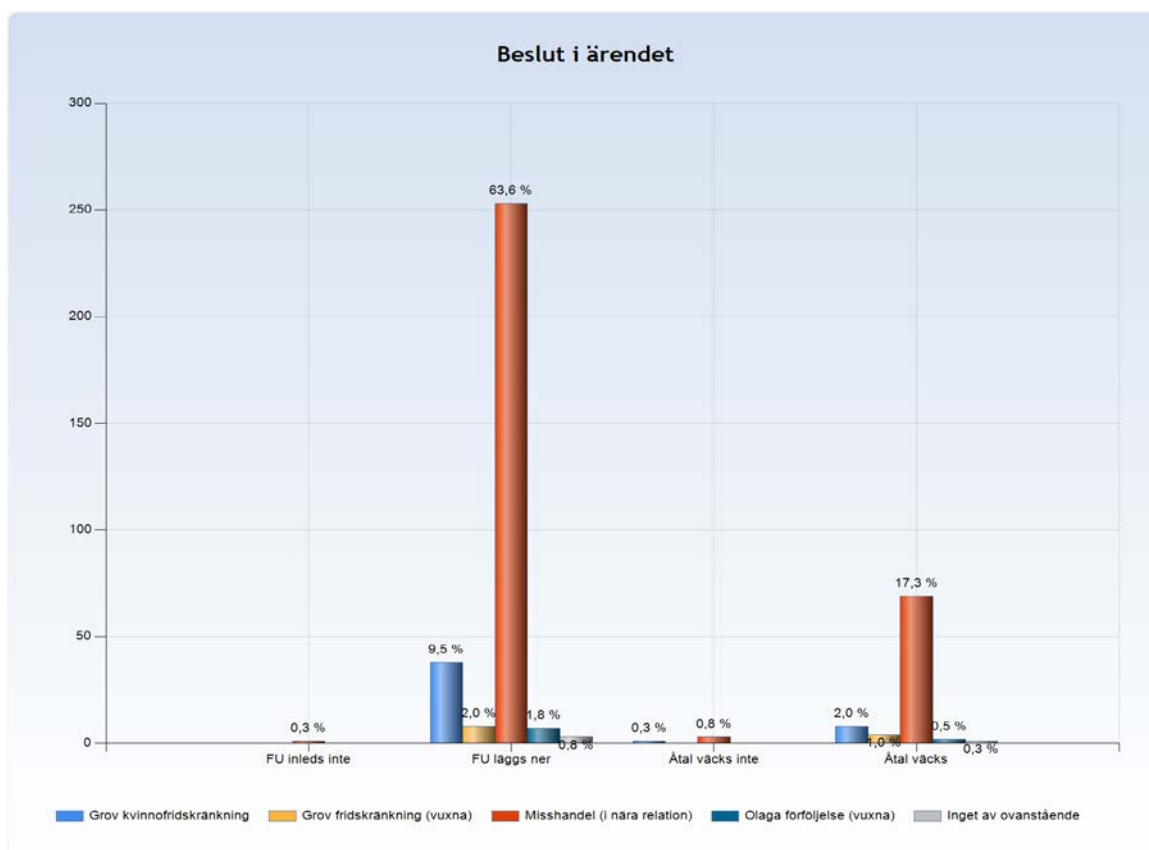
I 48 % av de ärenden där personella tvångsmedel förekommit har frihetsberövandet pågått under maximalt 24 timmar. I 19 % har häkttningsframställan getts in till domstol.

Tvångsmedlet har avslutats genom att gripande eller anhållningsbeslut hävts i 105 av de granskade ärendena. Det innebär att det är åklagaren som avslutar frihetsberövandet i de allra flesta fall.

## 5.9 Avslutning av ärendet

### 5.9.1 Beslut och beslutsmotivering

Diagram 9. Beslut i ärendet.



I 78 % av de granskade relationsvåldsärendena har förundersökningen lagts ner och i cirka 21 % har åtal väckts.

Tabell 27. Beslutsmotivering.

Beslutsmotivering	Grov kvinnofrids- kränkning	Grov frids- kränkning	Misshandel	Olaga förföljelse	Inget av föregående
Ej anledning anta brott	10 (26,3%)	2 (20,0%)	54 (20,7%)	2 (28,6%)	1 (33,3%)
Bevisproblem med varianter	28 (73,7%)	6 (60,0%)	194 (74,3%)	5 (71,4%)	2 (66,7%)
Ej brott	0 (0,0%)	0 (0,0%)	0 (0,0%)	0 (0,0%)	0 (0,0%)
Ej spaningsresultat	0 (0,0%)	0 (0,0%)	0 (0,0%)	0 (0,0%)	0 (0,0%)
Spaningsuppslag saknas	0 (0,0%)	0 (0,0%)	0 (0,0%)	0 (0,0%)	0 (0,0%)
Går uppenbarligen ej att utreda	0 (0,0%)	0 (0,0%)	0 (0,0%)	0 (0,0%)	0 (0,0%)
Övriga	0 (0,0%)	2 (20,0%)	14 (5,4%)	0 (0,0%)	0 (0,0%)
<b>Summa</b>	<b>38 (100,0%)</b>	<b>10 (100,0%)</b>	<b>262 (100,4%)</b>	<b>7 (100,0%)</b>	<b>3 (100,0%)</b>



Sammantaget har 22 % av de nedlagda förundersökningarna lagts ned med motiveringen att det inte finns anledning att anta brott och cirka 73 % har lagts ned på grund av bevisproblem. I 21 % av fallen har projektgruppen bedömt att beslutsmotiveringen inte varit korrekt. Ett antal ärenden har lagts ned med motiveringen "ej anledning anta brott" där skälet varit bevissvårigheter, såsom i en ord mot ord situation. I ett fall har även antecknats att det funnits viss stödbevisning för målsägandens uppgifter men förundersökningen har ändå lagts ned med motiveringen "ej anledning anta brott".

De nedlagda förundersökningarna har vid Åklagarkammaren i Eskilstuna i 35,8 % av fallen motiverats med "ej anledning anta brott", vilket är betydligt högre än det nationella genomsnittet på 20,7 %. Beslutsmotiveringen har också i hög utsträckning (42 %) bedömts vara felaktig.

Motiveringen "ej anledning anta brott" förekom även relativt ofta i sexualbrottsärendena. Det är emellertid mer naturligt att motiveringen används i sexualbrottsärenden än i relationsvåldsärenden eftersom anmälningar som exempelvis avsåg s.k. "tjatsex" förekommer. Den typ av gärningar som generellt sett anmäls i relationsvåldsärenden utgör i regel brott av något slag.

I relationsvåldsärendena har det förekommit många motanmälningar. Ofta har beslutsmotiveringen lydelsen "ord står mot ord och övrig stödbevisning saknas" vilket är naturligt för brottstypen.

Motiveringen "det går inte att bevisa att de objektiva förutsättningarna för att förfarandet ska vara brottsligt" återkommer i många ärenden. I just den här typen av ärenden är det viktigt att skälen för beslutet blir begripligt för målsäganden vilket är viktigt att tänka på för den som formulerar beslutet.

Projektgruppen har i flera fall gjort bedömningen att förundersökningen lagts ned på ett för tidigt stadium. Exempelvis på grund av att rättsintyg inte inhämtats eller andra möjliga utredningsåtgärder inte vidtagits. Att målsäganden inte velat medverka har relativt ofta resulterat i att förundersökningen lagts ned, trots att det i en del av fallen torde ha funnits möjlighet att ändå driva ärendet.

### 5.9.2 Åtal, bevisning och dom

Åtal har väckts i 84 av de 398 ärenden som ingått i granskningen, det vill säga i sammanlagt 21 %. 83 % av de väckta åtalen har lett till fällande dom. I de fall åklagaren har väckt åtal har relevant bevisning åberopats.

Åtalsfrekvensen har skiljt sig åt markant mellan de granskade kamrarna. I Falun har åtal väckts i 34,9 % av fallen varav 76 % lett till fällande dom, i Västerort 9,5 % varav 100 % lett till fällande dom, i Kalmar 19,7 % varav 71,4 % lett till fällande dom, i Göteborg 25,8 % varav 93 % lett till fällande

dom, i Luleå 17,7 % varav 100 % lett till fällande dom och slutligen i Eskilstuna 19,4 % varav 75 % lett till fällande dom.

På vissa kammare har alltså samtliga väckta åtal lett till fällande dom. Åklagaren är, om misstankegraden tillräckliga skäl för åtal uppnåtts, skyldig att väcka åtal<sup>38</sup>. Tillräckliga skäl innebär att den enskilde åklagaren gör bedömningen att bevisningen är tillräckligt stark för att kunna ligga till grund för en fällande dom. Ibland kan en bevis- eller rättsfråga vara så tveksam att den bör underkastas rättslig prövning även om åklagaren är på det klara med att åtalet kan komma att ogillas. Formellt krävs inte mer än tillräckliga skäl för åtal medan beviskravet för fällande dom är högre<sup>39</sup>.

Även i mål som rör våld i nära relation är ofta den muntliga bevisningen viktig och det finns anledning att poängtera att det inte är möjligt för åklagaren att göra en komplett bevisvärdering inför åtalsfrågan på det sätt som domstolen har förutsättningar att göra efter en muntlig huvudförhandling. Styrkan i bevisningen måste för fällande dom nå upp till "ställt bortom rimligt tvivel" att gärningen utförts på sätt som åklagaren påstått vilket är en högre nivå än tillräckliga skäl för åtal. En frikännande dom innebär inte att åklagaren har gjort en felbedömning.

Om de åtal som väcks alltid leder till fällande dom, är sannolikt åklagarna för försiktiga i sin bevisvärdering.

---

<sup>38</sup> 20 kap. 6 § rättegångsbalken

<sup>39</sup> Gunnell Lindberg, Om åklagareetik, SvJT 1997 s. 215

# 6 Sammanfattande iakttagelser och slutsatser

## 6.1 Sammanfattande iakttagelser av granskningen

Sammanfattningsvis är de viktigaste iakttagelserna i granskningen följande.

- Tid mellan brottstillfället och anmälan är i många fall högst två dygn, polis åker ofta direkt ut till platsen och åklagarinträde i utredningen sker ofta inom 48 timmar.
  - Sexualbrott anmäldes i cirka 37 % av fallen inom ett dygn, totalt anmäldes 44 % av fallen inom två dygn, polis åkte ut till platsen i närmare hälften av ärendena och inlottning till åklagare skedde i 35 % av ärendena via jour eller dagjour, sammanlagt skedde åklagarinträde inom ett dygn från anmälan i 60 % av ärendena.
  - Vid våld i nära relation gjordes anmälan i 74 % av ärendena inom två dygn och den stora merparten inom ett dygn från senaste brottstillfället. En polispatrull har åkt ut och tagit upp anmälan på plats i 64 % av fallen. Inlottning till jour- eller dagjouråklagare skedde i 39 % av ärendena. Sammanlagt skedde åklagarinträde inom ett dygn från anmälan i 69 % av ärendena.
- De polisleda utredningarna om våldtäkt som ingått i granskningen har i regel utretts i tillräcklig omfattning och det har varit helt riktigt att inte lotta in dem till åklagare.
- Polisens inledande utredningsåtgärder håller ofta tillräckligt god kvalitet för att tjäna som grund för den fortsatta utredningen.
- Många åklagardirektiv var påtagligt kortfattade och innebar många gånger endast att målsäganden skulle höras på nytt med målsägandebiträde utan att det framgick i vilka avseenden målsägandens uppgifter behövde klarläggas.
- De personella tvångsmedlen, gripande, anhållande eller hämtning till förhör har använts i drygt 40 % av sexualbrottsärendena och ärendena rörande våldsbrott i nära relation. Av de anhållna i sexualbrottsärendena har 29 personer begärts häktade för våldtäkt och 25 av dessa har blivit häktade. I ärenden rörande våld i nära relation har samtliga 35 personer som begärts häktade också häktats.

- En förhållandevis låg andel (i förhållande till hur många gärningar som anmäls i nära anslutning till brottstillfället) av sexualbrottsärendena lottas in till åklagare via jour.
- Målsägande har i samband med anmälan om våldtäkt tillfrågats om målsägandebiträde önskas i 16 % av ärendena. Ytterligare 49 % har tillfrågats senare under utredningen. Det har dock i 21 % av ärendena inte gått att utläsa om frågan ställts. Vid anmälan om våldsbrott i nära relation är andelen som tillfrågats senare under utredningen 36 %, i övrigt ligger andelarna på samma nivåer som vid sexualbrott.
- Polisområde Norrbotten och Åklagarkammaren i Luleå genomförde under hösten 2017 en kompetensutvecklingsinsats. Projektgruppen noterade vid granskningen av de ärenden som avslutats under första kvartalet 2018 att insatsen gett resultat i form av högre kvalitet i utredningarna.
- En hög andel av nedläggningsbesluten, både beträffande sexualbrott och brott i nära relation om 22 %, har motiverats med "ej anledning att anta brott". Projektgruppen har, framförallt då det avsett brott i nära relation, uppfattat att beslutsmotiveringen varit felaktig. Variationen mellan de granskade kamrarna har varit hög, och vid några kammare har endast några få procent beslut motiverats med "ej anledning anta brott".
- Få utredningar har lett fram till väckta åtal. Flera kammare hade inte några ogillade åtal trots att brottstyper som ingått i granskningen är brott med särskilda bevisvårigheter där det på förhand kan vara svårt att ställa en säker prognos av om bevisningen kommer att räcka till för en fällande dom.
- De två polisområden och kammare som över tid uppvisat en högre lagföring kännetecknas av att polis och åklagare arbetar enligt metodstödet Ett utvecklat bästa arbetssätt i större utsträckning än vad som var fallet vid de polisområden och kammare med genomsnittlig eller låg lagföringsnivå. Följande framgångsfaktorer har identifierats vid kammare med hög lagföringsnivå.
  - I Kalmar dokumenteras fler förhör med målsäganden med film. Här hålls i större utsträckning endast ett målsägandeförhör i ärendena.
  - Kalmar inhämtar fler rättsintyg
  - I Kalmar låter man analysera spårsäkringssatsen i högre utsträckning än på andra håll.
  - I Falun har polisens brott i nära relationssektion ambitionen att vara bäst i landet.

- I Falun lämnade åklagarna tydliga direktiv om vad som ska göras och varför.
- I Falun lämnade åklagarna ofta en preliminär gärningsbeskrivning eller skriftligt utformad misstanke om brott inför delgivning och förhör med misstänkt person.

## 6.2 Slutsatser av iakttagelserna

De brottstyper som granskningen avsett är brott som typiskt sett sker utan åsyna vittnen. Kvaliteten, särskilt i de inledande utredningsåtgärderna får därför en särskilt stor betydelse. Vilka krav som ska ställas på bevisningen och utredningen har Högsta domstolen klargjort genom ett antal avgöranden.<sup>40</sup>

Under granskningsarbetet har projektgruppen vid samtliga besökta polisområden och åklagarkammare sett många exempel på föredömlig handläggning från polisens och/eller åklagarens sida. Sådana ärenden har ibland lett till lagföring medan utredningen i andra fall fått läggas ned trots god kvalitet i de åtgärder som vidtagits. Det kan dock konstateras att handläggningen inte i alla utredningar om sexualbrott och våld i nära relation håller samma kvalitet och att det finns utrymme att höja kvaliteten i olika avseenden.

Generellt kan konstateras att framställning om förordnande av målsägandebiträde kan ske i fler fall och göras snabbare och att läkarundersökningar bör göras i större utsträckning samt att fler rättsintyg bör inhämtas.

En slutsats i granskningen är att det inte i sig är negativt för kvaliteten att ett ärende handläggs under jourtid med många överlämnanden mellan utredare och åklagare. Avgörande är hur överlämnandet och informationsöverföringen sker.

I de flesta fall har projektgruppen gjort bedömningen att beslut att lägga ned en förundersökning på det material som förelegat vid beslutet i och för sig varit riktigt. I många av de nedlagda förundersökningarna har det enligt projektgruppens uppfattning funnits ytterligare utredningsåtgärder som varit möjliga att vidta för att föra utredningen framåt. Hur många som i slutändan skulle ha kunnat leda till lagföring går inte att bedöma men intrycket är även i denna del att bevisvärderingen i många fall varit påtagligt försiktig.

Vid flera kammare hade de åtal som väckts i samtliga fall lett till fällande dom. Att det saknats ogillande domar gör att det framstår som att den bevisvärderingen som görs är påtagligt försiktigt vid bedömningen av om

---

<sup>40</sup> Se t.ex. NJA 2017 s. 316, NJA 2015 s. 702, NJA 2010 s. 671 och NJA 2009 s. 447 I och II.

tillräckliga skäl för åtal föreligger. Om misstankegraden tillräckliga skäl för åtal har uppnåtts är åklagaren skyldig att väcka åtal<sup>41</sup>. Tillräckliga skäl innebär att den enskilde åklagaren gör bedömningen att bevisningen är tillräckligt stark för att kunna ligga till grund för en fällande dom. Ibland kan en bevis- eller rättsfråga vara så tveksam att den bör underkastas rättslig prövning även om åklagaren är på det klara med att åtalet kan komma att ogillas. Formellt krävs inte mer än tillräckliga skäl för åtal medan beviskravet för fällande dom är högre<sup>42</sup>.

I sexualbrottsmål och mål som rör våld i nära relation är den muntliga bevisningen ofta av avgörande betydelse och det finns anledning att poängtera att det inte är möjligt för åklagaren att göra en komplett bevisvärdering inför åtalsfrågan på det sätt som domstolen har förutsättningar att göra efter en muntlig huvudförhandling. Styrkan i bevisningen måste för fällande dom nå upp till ”ställt bortom rimligt tvivel” vilket är en högre nivå än tillräckliga skäl för åtal. En frikännande dom innebär inte att åklagaren har gjort en felbedömning.

Polismyndigheten har under 2018 infört en fördjupningsutbildning om sexualbrott. Åklagarmyndigheten har sedan lång tid en vidareutbildning om brott i nära relationer. Den omfattar dock inte sexualbrotten. Att införa en fördjupningsutbildning om sexualbrott mot vuxna för åklagarna skulle öka kompetensen och kunna bidra till höjd kvalitet i sexualbrottsutredningarna.

En viktig fråga i granskningen har varit om handläggningen vid de två polisområden och åklagarkammare som över tid uppvisat högre lagföring än genomsnittet i landet i något avseende skiljer sig från de kammare som representerar genomsnittlig eller låg lagföring på området.

Projektgruppens slutsats av de arbetsätt som kännetecknar dessa är att kvaliteten i utredningarna och lagföring går att öka genom att arbeta enligt det för polis och åklagare gemensamma metodstödet Ett utvecklat bästa arbetsätt.

Särskilt viktigt är att

- Polisen filmar det första målsägandeförhöret vilket ger högre kvalitet i dokumentationen och kan minska behovet av att hålla upprepade förhör med målsäganden.
- Åklagaren lämnar utförliga direktiv och preliminära gärningsbeskrivningar eller skriftligt utformade misstankar inför delgivningar, vilket tydliggör syftet med utredningen och strukturen i arbetet.

---

<sup>41</sup> 20 kap. 6 § rättegångsbalken

<sup>42</sup> Gunnel Lindberg, Om åklagareetik, SvJT 1997

Projektgruppens sammanfattande slutsats är att arbete enligt metodstödet Ett utvecklat bästa arbetssätt ger goda resultat och att det saknas skäl att införa ytterligare metodstöd.

Ytterligare en slutsats är att stöd och uttalat intresse för brottstyperna och kvaliteten i utredningsresultatet från kammar- och polisledning är av avgörande betydelse. Att polisledningen och kammarledningen gör samma prioriteringar, tillskjuter resurser och har en bra samverkan är nödvändig för att nå goda lagföringsresultat.